



HIDAKA

広報

# ひだか

Public Information . . . . .

## 祝 平成29年 成人式



2017  
**3rd** VOL. 132  
 平成29年 3 月号

- 平成29年 日高町成人式 . . . P 2
- TOWN TOPICS . . . P 4
- JR 日高門別駅清掃奉仕活動 など
- 門別地区 (広富線・豊郷線・清島線) デマンド【特別便】の運行を開始します . . . P11
- 門別ことぶき学園学園生募集!! . . . P19
- まちの掲示板 . . . P28

北海道国民健康保険運営方針 (原案) に対する道民意見の募集について ほか





# 平成29年 日高町成人式

1月8日、日高町成人式が門別総合市民センターで開催されました。

今年の新成人数は129名で、この日の出席者は、帰省者を含め87名でした。

式典では、新成人を代表して堂本蓮さんと川嶋恵永さんが誓いの言葉を述べました。

三輪町長は、「ふるさと日高町に誇りと愛着を持ち、積極的  
にまちづくりに参加され、協働  
してまちづくりを推進してい  
た  
だきたいと思っています。

「郷土」を愛する心を忘れず、  
この日高町の未来に関心を持ち  
続けていただきたいと思います。  
皆さんの若い力と行動力に大  
いに期待し、輝かしい前途を祝  
福いたします。」と式辞を述べま  
した。



今年も良い年になりますように

## 門別やすらぎ荘「新春宝引き」で運試し

1月10日～12日までの3日間、門別やすらぎ荘で新春宝引きが行われました。

今年用意された宝物は、この時期には欠かすことのできない手袋、暖かそうな厚手の靴下や小さなブランケットのほか、日用品のコロコロ、小物入れなどが揃えられました。

宝物の山に繋がる紐を引っ張りあげ、自分の欲しい物が当たった方からは歓声があがり、そうではなかった利用者からも、残念ながら楽しそうな表情も見られました。



J R 日高門別駅清掃奉仕活動

## 1 日も早い復旧に願いを込めて

1月8日、J R 日高線日高門別駅にて、J R 日高線を守る会の村井直美代表の声かけにより、町民を中心に約20名が集まり、同駅舎やその周辺の清掃奉仕活動が行われました。

寒空の下、雑巾や箒などを手に清掃に取り組む参加者からは、「1日も早い復旧を願っています」などの声が聞かれました。

今回の清掃奉仕活動の発起人となったJ R 日高線を守る会の村井直美代表は「このような活動を通して、被害が出ていない鶴川から門別までの復旧を早急を実現させ、いずれは全線復旧への足がかりとなれば良い」と話されていました。



## こども救急講習会を終えて..「事故予防がこどもを守る唯一の手段」

1月19日、子育て支援センター「わくわく館」と日高西部消防組合富川消防署とのタイアップ企画として「こども救急講習会」を開催いたしました。

当日はお忙しい中、子育てに奮闘中のお母さんたち7名が講習会に参加してくれました。

今年で7回目となる講習会では、冬に起こりやすい事故の話や子どもの事故で特に多いとされる誤飲についての話を中心に行い、けがの応急手当や熱中症の対応について勉強しました。また、食物アレルギー発作時に緊急処置として使うペン型の注射器「エピペン」を紹介し、実際に訓練用キットを手に取り実施していただきました。

参加されたお母さんたちは真剣な表情で取り組んでおり、「予防」をすることでこどもを守ることがいかに大事か再認識していただき、大盛況の内に終えることができました。

こどもの事故の多くは予防することで未然に防ぐことができます。みなさんで大切なこどもの命を守っていきましょう。

また、来年はさらに充実させた内容で講習会を開催する予定でありますので、多数の皆様の参加をお待ちしております。何かやって欲しいこと、教えて欲しいことなど要望がありましたら富川消防署救急救助係までご連絡ください。

日高西部消防組合富川消防署救急救助係  
電話 01456-2-1521



ニューイヤーコンサート2017

## マリンバの音色が観客を魅了

1月22日、ひだかdeコンサート(鎌田玲子 会長)の主催による「ニューイヤーコンサート2017～マリンバの世界～」が門別総合町民センターにて開催されました。

当日は約200名が来場し、マリンバ奏者の沓野勢津子さん、ピアニストの田島ゆみさんにより、第1部のクラシック・ステージ、第2部のポップス・ステージと合わせて13曲が披露されました。

第2部のポップス・ステージでは、誰もが聞き覚えのある日本を代表する楽曲が披露され、マリンバの小気味良い音色にのせ、観客からは手拍子も聞かれるなど、新春を彩る素敵なコンサートとなりました。



衣装したスキーヤーが奮闘

## 日高国際スキー場「あかりフェスティバル」

1月21日、日高国際スキー場で「あかりフェスティバル」が開催されました。

スノーラフティング体験やペットボトルキャンドルコンテストなど、たくさんのイベントが開催された中、今年も一番盛り上がった衣装スキーヤーコンテストでは、2016年に活躍した芸能人やキャラクターに衣装したスキーヤーがゲレンデを滑走し、会場は大いに盛り上がりました。

イベントのフィナーレでは、町内外から集まったスキーヤー約50名によるたいまつ滑走も行われ、優しいたいまつ灯りがナイターゲレンデを幻想的な雰囲気に包みました。



国立日高青少年自然の家より寄贈

## 「早寝早起き朝ごはん運動」に関連する紙芝居

国立日高青少年自然の家(久保田所長)より、町内小学校・保育所・幼稚園、図書館等で活用していただきたいと「早寝早起き朝ごはん運動」に関連する紙芝居が寄贈されました。

紙芝居「よふかしおにとはやねちゃん」は、アンパンマン等の作者である「やなせたかし」さんが書いたもので、早寝・早起き・朝ごはんの大切さを伝える内容となっています。



門別やすらぎ荘へ慰問活動

## カラオケ教室の先生とみんなで合唱

2月1日、門別やすらぎ荘へ、平取町の尾友ご夫妻がカラオケ慰問のため訪問されました。

尾友ご夫妻は平取町で地元住民の方々を対象にカラオケ教室も開かれており、この日はその自慢の歌声を披露していただきました。

ご披露いただいた全8曲の中には利用者の皆さんがご存じの楽曲も多く、尾友ご夫妻の歌声に合わせ合唱する場面もあり、利用者の皆さんからたくさんの笑顔を見ることができました。

健康が一番じゃ



## ストレスと上手に つきあいまじよう

ストレスって何？

ストレスとは、外部から刺激を受けたときに生じる緊張状態です。

適度であれば、自分を成長させる糧や問題解決や環境改善の原動力になります。

ストレスの原因は？

- 環境的要因く天候、騒音など
  - 身体的要因く病気、睡眠不足など
  - 心理的要因く不安、悩みなど
  - 社会的要因く人間関係がうまくいかない、仕事が忙しいなど
- 日常生活での様々な変化や刺激が原因になります。進学や就職、結婚、出産といった喜ばしい出来事もストレスになります。

ストレスの影響は？

ストレスは誰にもありますが、我慢しすぎると心や身体の調子をくずすことがあります。

人によってストレスにより様々な症状がでます。例えば、辛くて食欲がない、眠れない、イライラする、疲れやすい、気分が落ち込むなどです。放置すると、うつ病、依存症、睡眠障害、高血圧、糖尿病などの原因になることもあります。

ストレスをためないポイントとは？

①生活リズムを整えましょう。

バランスの良い食事、良い睡眠をと、適度な運動をしましょう。

②気分転換でリラクセスしましょう。

関心を外に向け、「見る」、「聞く」、「嗅ぐ」、「味わう」、「触れる」という感覚を体験しましょう。

例：アロマテラピー、自然散策、食べ歩き、旅行、ペットとのふれあいなど。

あいな

③何かに一点集中して取り組んでみましょう。

例：読書、料理、ものづくり、カラオケ、ストレッチやダンスなど。

④今の感情とは違う感情を味わってみましょう。

例：思いっきり笑う、泣ける映画を見るなど。

⑤自分の存在に自信が持てる場所や機会をもちましょ。

例：仕事を離れ、熱中できる趣味をもったり、仲間を作りましょ。

⑥困ったときは、誰かに相談してましょ。

話を聞いてもらうだけでも気持ち楽になることがあります。話すことで、自分の中で解決策が見つかることもあります。

家族、友人、同僚、地域や趣味の仲間など、日頃から、互いに支え合える関係をもっていることが大切です。

心や身体の症状が続ぎ、生活面や仕事に支障が出ている場合は、早めに専門家に相談ましょ。



相談窓口・情報機関は？

こころの専門機関

- ・北海道いのちの電話(24時間対応) 電話 011-231-4343
- ・北海道立精神保健福祉センター (平日9時00分～21時00分) (土・日・祝日10時00～16時00分) 電話 0570-064-556
- ・北海道静内保健所(月1回予約制) (平日9時00分～17時00分) 電話 0146-42-0251

いじめについて

- ・子ども相談支援センター(24時間対応) 電話 0120-03882-56
- ・日高教育局教育相談 (平日8時45分～17時30分) 電話 0146-22-11325

経済問題

- ・法テラス (平日9時00分～21時00分) (土曜日9時00分～17時00分) 電話 0570-078-374

配偶者からの暴力、家族間トラブル

- ・北海道立女性相談援助センター (平日9時00分～17時00分※祝日及び年末年始除く) 電話 011-666-9955
- ・各警察相談センター(24時間対応) 電話 #9110

～ 国民健康保険加入者・後期高齢者医療受給者のみなさまへ～  
受診券の有効期限は、**3月31日**までです！！

## ☆☆☆特定健診のお知らせ☆☆☆

「この封筒に見覚えありませんか？」特定健診受診券が入っています！！



### 特定健診とは？

メタボリックシンドローム(内臓脂肪症候群)に着目した健康診断です。  
健康状況の確認や糖尿病、高血圧症、脂質異常症などの生活習慣病の予防のために健診を受けましょう！！

1. 対象
- ・日高町国民健康保険に加入し、40～74歳の方(年度内に)
  - ・75歳以上の後期高齢者医療受給者の方

2. 料金 1,700円(75歳以上 800円)

#### 無料対象者

- 昭和51年4月1日～昭和52年3月31日生まれの方
- 国民健康保険加入者は国保に加入する世帯員全員(擬制世帯主を含む)が、後期高齢者医療受給者は世帯の全員が平成27年度町民税非課税の場合

3. 健診内容 問診・身体計測・腹囲・血圧測定・血液検査・尿検査

4. 実施期間 **平成29年3月31日まで**

### 5. 受診の流れ

① 医療機関に直接予約



② 健診を受ける 「受診券」と「質問票」、「保険証」を持って受診してください。



③ 健診結果を確認(受診後、結果が郵送等で届きます)

6. 実施医療機関 門別国民健康保険病院、日高国民健康保険診療所、  
勤医協厚賀診療所

### 【お問い合わせ先】

日高町役場 健康増進課 01456-2-6571

日高総合支所 地域住民課 01457-6-3173

# 日高町保健推進員をご存じですか？

## 保健推進員とは

日高町民の健康増進を担う役割として、健康増進課及び地域住民課とともに活動している地域のお母さん方のことです。乳幼児健診や健康まつり、赤ちゃん訪問などで会ったことはありませんか？

地域の健康増進活動に取り組んでくれる方に、日高町より委嘱しています。

## 保健推進員の主な活動内容

1. 日高町の保健師との連携による家庭訪問
2. 乳幼児健診や乳児相談、子育てひろばなど、子育てに関する各種事業のお手伝い
3. 健康まつりでのヘルシー試食の提供
4. 児童生徒等を対象にした食育活動
5. 健康増進等、活動内容に関する研修会等の参加

昭和50年代からの歴史ある会です。合併してからは両地区で連携して益々活動の場が広がっています。活動歴が20年を超えるベテランから2年目の方まで、現在56名の保健推進員が活動しています。年代も様々で、和気あいあいと活動中です。

## 地域の母として一緒に活動してくれている方を募集しています！

日高町の健康増進のために活動してみませんか？興味のある方はお気軽にお問い合わせください。各地区の保健推進員については、広報ひだか2016の6月号をご参照ください。



↑ 樹魂まつりにて保健推進員恒例つぶ飯を売りました



↑ 健康まつりで提供するヘルシー試食の試食会（クッキングサークル）の様子



↑ 学童保育に通う児童と楽しく調理しました



↑ 乳幼児健診でのお手伝いの様子

お問い合わせ 日高町役場 健康増進課 健康増進グループ 電話 01456-2-6571



## 3月1日～3月8日は女性の健康週間です

女性は、家庭にあっても、職場や地域社会にあっても、健康を守るキーパーソンであると言っても過言ではありません。その女性自身が生涯を通じて元気であることが、社会全体の元気の源とも言えます。

そんな女性の特徴として、思春期・性成熟期・更年期・老年期といった大きなライフサイクルにおいて、女性特有の心身の変化が起こりやすく、それに伴って心身の不調を感じる方が多くいます。

女性一人ひとりが生き生きと過ごせるために、みなさんに女性の健康について知ってもらい、健康づくりの普及を図ることが目的です。

ひとりで悩まないで・・・

**静内保健所「女性の健康サポートセンター」をご利用ください**

「女性の健康サポートセンター」では、妊娠、出産、子育てに関すること、不妊に関すること、思春期や更年期の心身の健康に関する事など、女性の健康上の幅広い相談について保健師などがお受けします。

相談は、「女性の健康相談ダイヤル」（電話相談）や、「女性の健康相談の日」（毎月1回・来所相談・予約制）でお受けします。

### ◆ 「女性の健康相談ダイヤル」（電話相談）

保健所に電話をしていただいて、「女性の健康相談ダイヤル」と伝えていただくとすぐに保健師がお受けします。

<相談時間> 月曜日から金曜日の 9:00～17:00（土日祝日を除く）

<電話番号> (代) 0146-42-0251

### ◆ 「女性の健康相談の日」（来所相談・予約制）\*前日までにご連絡ください。

<相談日> 毎月第4水曜日

<時間> 13:00～16:00

<場所> 静内保健所2階診察室（新ひだか町静内こうせい町2丁目8番1号）

## 400mL献血にご協力ください

献血は、輸血を必要としている患者さんに使用されて、初めて献血者の善意が生きてくるものです。現在、輸血用の血液製剤はすべて皆さんの献血血液で確保され、尊い生命が救われています。

しかし、医療技術が進んだ現在でも、輸血によって副作用の発生が見られることがあります。治療の際に800mLの輸血を必要とする場合、200mL献血では4人分の血液が必要ですが、400mL献血では2人分の血液で間に合います。

これによって輸血で起こる副作用などを大幅に減少させることができ、治療効果の高い、より安全な輸血が期待できます。大切な生命を守るため、400mL献血にご協力をお願いします。

平成23年4月1日から、男性の400mL献血が可能となる年齢が「18歳」から「17歳」に引き下げられました。また、男性の血小板成分献血が可能年齢が「54歳」から「69歳」に引き上げられました。

なお、患者さんに、より安全な血液製剤を供給するため、エイズの検査を目的とした献血はお断りしています。

**【お問い合わせ】 北海道静内保健所（日高振興局保健環境部静内地域保健室）**

電話 0146-42-0251

# 土砂災害警戒区域等の指定について

北海道は土砂災害防止法に基づき、日高町の土砂災害危険箇所115箇所について順次基礎調査を行い、土砂災害警戒区域及び土砂災害特別警戒区域の指定を進めております。この度門別地区において、下記のとおり指定区域が追加されましたのでお知らせします。

なお、土砂災害警戒区域及び土砂災害特別警戒区域は、今後も基礎調査終了次第指定される予定となっており、新たに指定された場合は広報紙やホームページ等でお知らせいたします。

(指定権者北海道、平成29年1月20日北海道告示)

## 1 土砂災害警戒区域

指定区域名	所在地	自然現象の種類
コマチップ川	沙流郡日高町字厚賀町	土石流
神社の沢川	沙流郡日高町字厚賀町	土石流
美鈴一の沢川	沙流郡日高町字厚賀町、字美原	土石流
ミハラの沢川	沙流郡日高町字厚賀町、字美原	土石流
小沢の沢川	沙流郡日高町字美原	土石流

## 2 土砂災害警戒区域及び土砂災害特別警戒区域

指定区域名	所在地	自然現象の種類
駅裏沢川	沙流郡日高町字厚賀町	土石流
美鈴三の沢川	沙流郡日高町字厚賀町	土石流
門別厚賀1	沙流郡日高町字厚賀町	急傾斜地の崩壊
門別厚賀2	沙流郡日高町字厚賀町	急傾斜地の崩壊
門別厚賀3	沙流郡日高町字厚賀町	急傾斜地の崩壊
門別厚賀4	沙流郡日高町字厚賀町	急傾斜地の崩壊
門別厚賀5	沙流郡日高町字厚賀町	急傾斜地の崩壊
門別厚賀6	沙流郡日高町字厚賀町	急傾斜地の崩壊
門別厚賀7	沙流郡日高町字厚賀町	急傾斜地の崩壊
門別厚賀8	沙流郡日高町字厚賀町	急傾斜地の崩壊

※なお、公示事項を記載した詳細資料については、総務課情報防災グループにて縦覧しております。

### 【用語の説明】

「土砂災害警戒区域（通称イエローゾーン）」は土砂災害が発生した場合、住民の生命または身体に危害が生ずるおそれがあると認められる土地の区域であり、地形によって決定します。市町村による警戒避難体制の整備や不動産取引の際の重要事項説明が義務づけられます。

「土砂災害特別警戒区域（通称レッドゾーン）」は「土砂災害警戒区域（通称イエローゾーン）」のうち、建築物に損壊が生じ、建築物の中の住民の生命または身体に著しい危害が生ずるおそれがあると認められる土地の区域であり、一定の開発行為の制限や居室を有する建築物の構造が規制されます。

【お問い合わせ】 日高町役場総務課 情報防災グループ 電話 01456-2-5131

# ～ 門別地区（広富線・豊郷線・清島線）～ デマンドバス【特別便】の運行を開始します。

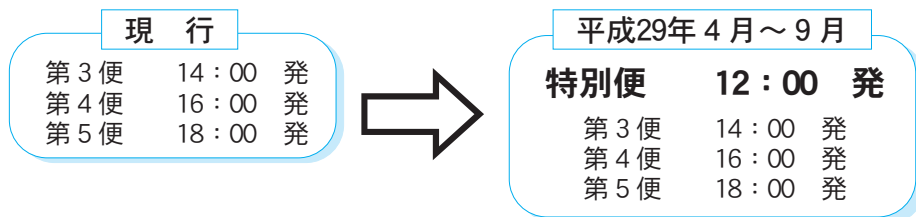
日高町（日高町地域公共交通活性化協議会）では、町民のみなさまにとって、使いやすく、かつ効率的で持続可能な地域公共交通のあり方について、検討しております。

町民のみなさまからの要望、意見を取り入れ、実情に応じた運行とするため、日高町門別地区デマンドバス（予約運行方式）の特別便を追加運行することにしました。

この特別便の運行状況を踏まえ、今後の日高町門別地区デマンドバスの増便またはダイヤ改正を検討、決定していきます。

▽ **運行期間** 平成29年4月1日（土）～ 平成29年9月30日（土） ※日曜日・祝日を除く

▽ **対象路線** 日高町門別地区デマンドバス（広富線・豊郷線・清島線）  
【復路】 富川高校前 発



▽ **利用料金**

- ▼ 大人（中学生以上）：200円
- ▼ 小学生：100円
- ▼ 未就学児：無料
- ▼ 日高町高齢者バス乗車証をお持ちの方：無料
- ▼ 身体障害者手帳及び療育手帳をお持ちの方、介護人及び付き人の方：100円



▽ **利用料金**

広富線（広富・庫富・幾千世地区）					豊郷線（豊郷地区）					清島線（清島地区）				
停留所名	鳩内方面				停留所名	新生方面				停留所名	上清島方面			
	特別便	3便	4便	5便		特別便	3便	4便	5便		特別便	3便	4便	5便
鳩内	12:43	14:43	16:43	18:55	新生	12:34	14:34	16:34	18:45	上清島	12:35	14:35	16:35	18:45
広富	12:36	14:36	16:36	18:44	豊郷第三	12:31	14:34	16:31	18:41	紅葉橋	12:30	14:30	16:30	18:39
庫富農協前	12:26	14:26	16:26	18:34	新耕	12:23	14:23	16:23	18:31	清島駅前	12:24	14:24	16:24	18:29
分岐点	12:22	14:22	16:22	18:29	豊郷	12:17	14:17	16:17	18:23	清島橋	豊郷線の 3、4、5便 特別便と統合			
志美台	12:19	14:19	16:19	18:27	門別本町	12:11	14:11	16:11	18:17	豊郷				
生活館前	12:19	14:17	16:17	18:24	門別中学校前	12:13	14:13	16:13	18:19	門別中学校前				
門別病院前	12:10	14:10	16:10	18:15	門別病院前	12:10	14:13	16:10	18:15	門別病院前				
町民センター前	12:07	14:07	16:07	18:11	町民センター前	12:07	14:07	16:07	18:11	町民センター前				
富川市街	12:03	14:03	16:03	18:06	富川市街	12:03	14:03	16:03	18:06	富川市街				
富川南	12:02	14:02	16:02	18:04	富川南	12:02	14:02	16:02	18:04	富川南				
富川高校前	12:00	14:00	16:00	18:00	富川高校前	12:00	14:00	14:00	18:00	富川高校前				

※清島線の上清島方面行きは、豊郷線の新生方面行きと統合運行とするため、予約の状況により、最大30分程度遅れる場合があります。

※上記の時刻表には代表のバス停のみ記載しています。時刻表に記載されていないバス停も運行いたしますので、ご利用の際は、予約電話の時に受付に乗車時刻をご確認下さい。

※広富線の幾千世橋～鳩内間、豊郷線の開拓前～新生間、清島線の清島入口～上清島間は自由乗降区間です。



**予約先：（有）日高観光バス 電話（01456）7-2600**

**受付時間：午前9時～午後5時**

※各路線とも、1、2便及び特別便は前日の午後5時まで、3便～5便は当日の正午までにご予約下さい。

※予約がない場合は運行しませんのでご注意下さい。

※予約を取消される場合は、ご予約便の出発2時間前までにご連絡下さい。

▽ **問合せ先**

日高町役場 企画財政課 まちづくり・広報統計グループ

電話（01456）2-6181 FAX（01456）2-5615

ホームページ <http://www.town.hidaka.hokkaido.jp/site/busjikoku/> ※詳細な時刻表を掲載しています。

# 財務専門官採用試験のお知らせ

財務省北海道財務局では、財政、金融のプロフェッショナルとして活躍する財務専門官を募集しています。

## ●受検資格

- 1 昭和62年4月2日から平成8年4月1日生まれの者
- 2 平成8年4月2日以降生まれの者で次に掲げる者
  - ・大学を卒業した者及び平成30年3月までに大学を卒業する見込みの者
  - ・短大又は高専を卒業した者及び平成30年3月までに短大又は高専を卒業する見込みの者

## ●受検申込み受付期間

平成29年3月31日から(金)から4月12日(水)まで

## ●受検申込方法

インターネットの次のURLにより申し込み下さい。

[http://www.jinji.go.jp/saiyo/siken/senmonshoku\\_daisotsu/zaimu/zaimu\\_daisotu.html](http://www.jinji.go.jp/saiyo/siken/senmonshoku_daisotsu/zaimu/zaimu_daisotu.html)

## ●第1次試験

平成29年6月11日(日)

## ●お問い合わせ

財務省北海道財務局人事課人事係 電話 011-709-2311 (内線)4252

## 除雪中の事故防止について

例年、屋根からの雪下ろし作業中の転落など、除雪中の死傷事故が多数発生しています。事故を未然に防ぐため、次のことに注意しましょう。

### ●屋根の雪下ろしをする時は・・・

- ・複数人数で行う
- ・滑り止めや命綱をつける
- ・屋根の下の通行人や子どもに注意



### ●除雪機を使用する時は・・・

- ・機械に巻き込まれにくい服装で
- ・機械トラブル時にはエンジン停止
- ・通行人や子どもに注意

### ●その他に注意することは・・・

- ・屋根の雪やつららの落下
- ・体調が悪い時の除雪は控える
- ・暴風雪警報や大雪警報が発表されたら外出を控える

### 【お問い合わせ】

北海道庁総務部危機対策局危機対策課 電話 011-204-5008





**春には、  
小さな、  
奇跡がおきる。**

顔にはまだ幼さの残る「迷える子羊」が、  
友だちも親戚もない日高町にやって来て3年。  
この町の大自然から豊かさを学び、  
たくさんの町民のみなさんから優しさをいただきました。  
そんな彼らが、まもなく高等学校の課程を終えようとしています。  
全国の高校数4,925校。もし、あの時違う道を選んでいたら。  
全国の高校生3,309,342名。もし、あの時何もかも諦めていたら。  
ひょっとすると永遠に出逢うこともなかったであろう人と人が、  
日高高校という共通因子によって濃密な3年間を共有してきました。  
そう考えると、この町で出逢い、卒業していくということは、  
実は奇跡のような出来事にも思えます。  
でも、人はいつだってそんな風にして出逢います。  
だからこそ日高高校は、人と人との関係をきちんとていねいに育てる学校で  
あり続けたいと思っています。  
この春、12の小さな奇跡が日高高校を旅立ちます。



平成29年3月1日 第64回卒業式  
**北海道日高高等学校**

日高町松風町1丁目116-2  
TEL 01457-6-2626

テレビやDVDの視聴時間が減少し、小学校では平均正答数が改善傾向にあり、全道平均に近づいています。

この、「好き、分かる」という児童生徒の割合は低い結果となりました。

「まん運動の推進に関する条例」に基づき、よりよい生活習慣が身につくよう家庭や地域・課題に応じた改善プランを策定し、教職員一丸となった学力向上に向けた取り組みを進め

○国語、算数・数学の2教科を出題

○平成28年4月19日実施

○主に「知識」に関するA問題と、「活用」(知識・技能等を実生活の様々な場面に活用する力など)に関するB問題を出題

### A問題(知識に関する問題 全15問)

- ◆全道平均正答数と比較すると一人当たり0.9問少ない
- ◆15問中4問が全道平均を上回っている
- ◆話すこと・聞くこと・書くこと・読むこと・言語の知識・理解・技能の領域すべてが全道平均を下回っている
- ◆特に漢字の書き、ローマ字の読み書きの正答率が低い

### 小学校国語

### B問題(活用に関する問題 全10問)

- ◆全道平均正答数と比較すると一人当たり0.7問少ない
- ◆10問中1問が全道平均を上回っている
- ◆話すこと・聞くこと・書くこと・読むこと・言語の知識・理解・技能の領域すべてが全道平均を下回っている
- ◆要旨を捉えてまとめ、自分の考えを書く記述式の正答率が低い

### A問題(知識に関する問題 全16問)

- ◆全道平均正答数と比較すると一人当たり1.9問少ない
- ◆全16問中すべて全道平均を下回っているが、数の大小を比較する不等号の理解が同等である
- ◆数と計算、量と測定、図形、数量関係の領域すべてが全道平均を下回っている

### 小学校算数

### B問題(活用に関する問題 全13問)

- ◆全道平均正答数と比較すると一人当たり0.9問少ない
- ◆13問中1問全道平均を上回っている
- ◆数と計算、量と測定、図形、数量関係の領域すべてが全道平均を下回っている
- ◆数学的に考え、その理由や求め方を書く記述式の正答率が低い



## 生活の様子(小学校児童質問紙の分析結果)

### ★家庭生活に関する質問★

- 平日1日あたり3時間以上テレビやビデオ、DVDを見る児童の割合→**37.9%** (全道36.5%・全国32.8%)
- 平日1日あたり3時間以上ゲームをする児童の割合→**24.2%** (全道21.2%・全国16.0%)
- 平日1日あたり1時間以上携帯電話やスマートフォンで通話やメール、インターネットをする児童の割合→**27.4%** (全道23.2%・全国18.5%) ※3時間以上→**10.6%** (全道8.1%・全国5.8%)
- 平日1日あたり1時間以上勉強する児童の割合→**45.3%** (全道54.7%・全国62.5%)
- 〃 2時間以上 〃 →**11.6%** (全道11.5%・全国14.7%)
- 〃 3時間以上 〃 →**5.3%** (全道5.7%・全国10.8%)
- 〃 まったく勉強しない →**4.2%** (全道2.6%・全国3.0%)
- 土・日 まったく勉強しない →**9.5%** (全道8.3%・全国10.2%)

- ・質問紙からは、昨年と比較して家庭学習の習慣化は若干下降気味となっていますが、月に近づきつつあります。また、平日に全く勉強をしない児童・生徒の割合も減少傾向に
- ・国語や算数・数学の学習は「大切、将来役に立つ」と考える児童生徒の割合は高いもの
- ・教育委員会では、平成28年2月に制定した「日高町生きる力を育む早寝早起き朝ごはん」を学校と連携し、取り組みをさらに進めていきます。また、各学校においては、学校の課題に取り組んでいます。

## 《調査の概要》

○町内全小学6年生、中学3年生の児童生徒を対象に実施(小学校5校 95名、中学校4校 99名)  
○ほかに生活習慣、学習環境等に関する質問紙調査を行った(児童生徒に対する調査、学校に対する調査)

### A問題(知識に関する問題 全33問)

- ◆全道平均正答数と比較すると一人当たり1.8問少ない
- ◆33問中2問全道平均を上回っている
- ◆話す・聞く能力、書く能力、読む能力、言語についての知識・理解・技能の領域すべて全道平均を下回っている
- ◆文書を書くために必要な漢字を書く、語句の意味を理解し、適切に使う設問の正答率が低い

## 中学校国語

### B問題(活用に関する問題 全9問)

- ◆全道平均正答数と比較すると一人当たり0.8問少ない
- ◆9問中すべて全道平均を下回っている
- ◆国語への関心・意欲・態度、書く能力、読む能力の領域すべて全道平均を下回っている
- ◆要旨を捉えてまとめて、根拠を明確にして伝えるように自分の考えを書く記述式の正答率が低い

### A問題(知識に関する問題 全36問)

- ◆全道平均正答数と比較すると一人当たり3.4問少ない
- ◆36問中1問全道平均を上回っている
- ◆数と式、図形、関数、資料の活用の領域すべて全道平均を下回っている
- ◆特に反比例、一次関数の理解の正答率が低い

## 中学校数学

### B問題(活用に関する問題 全15問)

- ◆全道平均正答数と比較すると一人当たり1問少ない
- ◆15問中1問全道平均を上回っている
- ◆数と式、図形、関数、資料の活用の領域すべて全道平均を下回っている
- ◆数学的に考え、その理由や求め方を説明する、筋道を立てて証明するなどの記述式の正答率が低い



## 生活の様子(中学校生徒質問紙の分析結果)

### ★家庭生活に関する質問★

- 平日1日あたり3時間以上テレビやビデオ、DVDを見る生徒の割合→**31.4%** (全道25.8%・全国24.1%)  
 平日1日あたり3時間以上ゲームをする生徒の割合→**42.4%** (全道23.1%・全国18.9%)  
 平日1日あたり1時間以上携帯電話やスマートフォンで通話やメール、インターネットをする生徒の割合→**59.6%** (全道51.9%・全国47.8%) ※3時間以上→**32.3%** (全道20.6%・全国16.6%)  
 平日1日あたり1時間以上勉強する生徒の割合→**51.4%** (全道61.9%・全国67.9%)  
 " 2時間以上 " →**14.1%** (全道21.7%・全国24.8%)  
 " 3時間以上 " →**3.0%** (全道6.9%・全国9.4%)  
 " まったく勉強しない " →**8.1%** (全道7.6%・全国5.5%)  
 土・日 まったく勉強しない →**20.2%** (全道12.2%・全国11.0%)

平成28年度

# 全国体力・運動能力、運動習慣等調査について

町内の小学校5年生と中学校2年生を対象に、1学期に実施した「全国体力・運動能力、運動習慣等調査」の結果をお知らせします。本調査では、実技に関する調査(小学校8種目、中学校9種目)のほか、運動や生活習慣をとらえるための質問紙調査(アンケート)を行っています。昨年度と比較すると、北海道全体では、小学校5年生男子・女子ともに順位が上昇しています。また、日高町の子どもたちの体力の状況も小学生・中学生ともに改善傾向にあります。各学校においては「体力向上プラン」を策定し、縄跳びなどの一校一実践の取り組みにより、児童・生徒の体力向上を図っています。

## ○全国体力・運動能力、運動習慣等調査の概要○

1. 調査期間 平成28年 1学期
2. 調査対象 小学校5年生(男子44名・女子45名)  
中学校2年生(男子54名・女子48名)
3. 調査内容
  - ①実技に関する調査  
握力、上体起こし、長座体前屈、反復横とび、20mシャトルラン、50m走、立ち幅跳び、ソフトボール投げ(中学校はハンドボール)、持久走(中学校のみ)
  - ②質問紙調査(運動習慣・生活習慣アンケート)

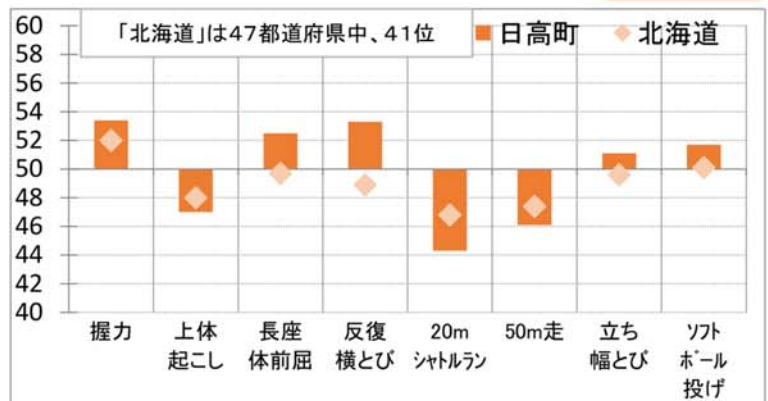


## ○調査結果○ (全国を50としたときの偏差値)

男子

【小学校5年生】

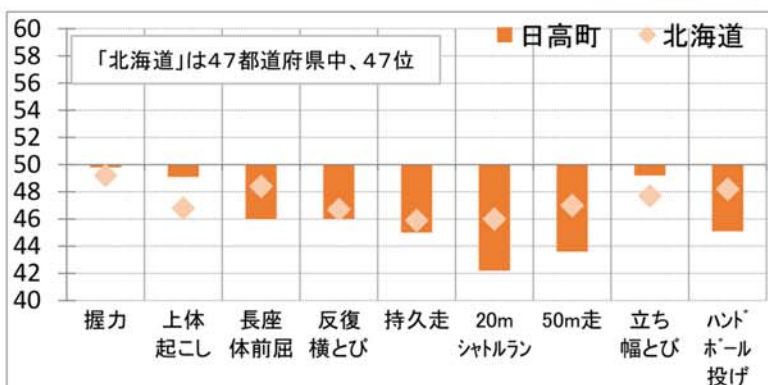
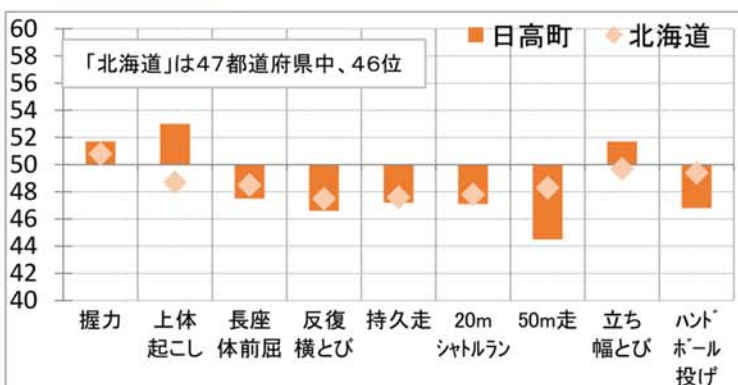
女子



男子

【中学校2年生】

女子





## 体力・運動習慣状況（アンケート結果）

運動が【好き、やや好き】→男子86.3%（全道94.1%、全国93.4%）  
→女子91.1%（全道88.6%、全国87.7%）

運動部等に所属している →男子52.3%（全道68.3%、全国78.5%）  
→女子55.5%（全道42.0%、全国51.6%）

### 毎日の睡眠時間

8時間以上 →男子65.1%（全道62.2%、全国57.9%）  
→女子79.1%（全道67.3%、全国62.3%）  
6～8時間 →男子30.2%（全道32.7%、全国36.6%）  
→女子18.6%（全道29.9%、全国34.7%）

朝食を毎日食べる→男子84.1%（全道81.2%、全国84.0%）  
→女子80.0%（全道81.3%、全国84.6%）

小学生



中学生

運動が【好き、やや好き】→男子96.3%（全道89.8%、全国89.0%）  
→女子79.2%（全道78.6%、全国78.4%）

運動部等に所属している →男子96.3%（全道84.5%、全国95.1%）  
→女子54.2%（全道56.9%、全国67.8%）

### 毎日の睡眠時間

8時間以上 →男子35.8%（全道27.3%、全国22.2%）  
→女子29.8%（全道21.5%、全国16.1%）  
6～8時間 →男子62.3%（全道62.8%、全国67.0%）  
→女子66.0%（全道67.0%、全国70.7%）

朝食を毎日食べる→男子81.1%（全道80.4%、全国82.7%）  
→女子77.1%（全道76.0%、全国80.1%）



## 〇体格調査〇（全国を50としたときの偏差値）

男子

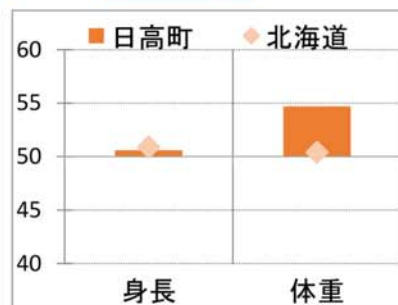
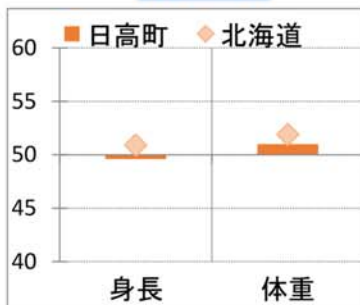
小学校

女子

男子

中学校

女子



# 学園生募集!!

高齢者大学「門別ことぶき学園」を開設し学園生を募集します。  
どなたでも入講できます。なお、原則年度途中での入講はできません。

## 開講式

【日時】平成29年 4月21日(金)13:00~

【会場】門別公民館

### 活動風景 (平成28年度)



本科【健康太極拳】



本科【高齢者大学交流会】



本科【修学旅行】



本科【新年交流会】



専科【書道】



専科【茶道】



専科【絵手紙】



専科【陶芸】

住所：日高町富川東6丁目3番1号 門別総合町民センター内 電話：2-2451/FAX：2-2453

# 門別ことぶき学園

「いくつになっても学びたい」という生涯学習のために、日高町日高町(門別地区)に在住する60歳以上(開講式現在)の方であれば

■学習内容 【本科】趣味・教養・交流・旅行など年間7回予定しています。

【専科】専門的に楽しく、月2回・年間20回の開設を予定しています。

・書道(門別公民館) 講師:山田美智子先生  
競書誌をテキストとしていますので毎月昇級(段)への楽しみがあります。  
漢字や実用書道のほか、かな文字もあります。

・茶道(福祉センター) 講師:栗野由美子先生  
初心者の方も大歓迎です。立礼で行うことも出来ますので、足の不自由な方でも参加できます。

・陶芸(門別公民館・富川公会堂) 講師:逢坂法子先生  
初心者の方でも楽しみながら活動することが出来ます。

・絵手紙(門別公民館) 講師:鈴木臣子先生  
和やかな雰囲気の中、心を贈る絵手紙で交流の輪を広げます。

【クラブ活動】(学生自治会活動) ※開講式当日の申し込みとなります。

・パークゴルフ(せせらぎ公園パークゴルフ場)  
・ゲートボール(中央スポーツホール) ・カラオケ(門別公民館)

■参加経費 学生自治会費として(保険料を含みます)

- 65歳以上 … 3,400円    64歳以下 … 4,050円  
専科申込者 … 教材費として別途負担いただきます。

■申込期限 3月31日(金)まで ※平成28年度の学園生も申し込みが必要です。

お問い合わせ・お申し込み先

日高町教育委員会 社会教育課

## 門別ことぶき学園「新年交流会」

1月17日、門別公民館にて門別ことぶき学園第7回本科「新年交流会」が学園生83名参加のもと開催されました。

開会にあたり宮川学長（教育長）から年頭の挨拶があり、続いて学園生を代表し学生自治会山形会長の挨拶がありました。その後、交流会としてレクゲームと百人一首が行われ、参加者はそれぞれ楽しいひとときを過ごしました。交流会後は、学生自治会による懇親会が行われ、会食やビンゴゲームを楽しみました。



## 富川小学校で「冬休み学習会」が開催されました

1月17日～18日の2日間、富川小学校にて冬休み学習会が開催され、1年生から6年生まで97名の子ども達が参加しました。富川小学校が長期休業期間中にこうした学習会に取り組むのは初めての取り組みで、昨年4月に着任した中村 等校長が、子ども達の基礎学力を高めることを目指して実施したものです。

学習会は3クラスに分かれて、指導する教員と共に中村校長も加わり、子ども達の質問や間違っている問題などを個別に指導し、子ども達は、計算問題や算数の文章問題などに一生懸命取り組んでおりました。

昨年開催された同校の評議員会では、評議員の皆さんから、「家庭学習時間が短い、宿題の出し方を工夫して」といった意見や「富川小学校において、勉強ができる＝かっこいい、という図式が必要」など、学力の向上に向けた積極的なご意見をいただくと共に、保護者アンケートでは、「冬休み学習などの取り組みは良い」や「近隣町の取り組みを踏まえて、学力の向上の取り組みを」などのご意見が寄せられており、中村校長は、「こうしたご意見などを踏まえて、冬休み学習会など子ども達の基礎、基本の定着を目指した取り組みを進めていきたい」と話しておりました。

教育委員会では、各学校が行う学力の向上や体力の向上に向けた取り組みを様々な形で支援することとしています。



# 平成28年度「日高町・平取町合同キッズリーダー交流会」

1月28日～29日の2日間、国立日高青少年自然の家にて「日高町・平取町合同キッズリーダー交流会」を開催し、当日は日高町と平取町合わせて20名の小学生の参加がありました。

自然の家では、スレッドリレー・スノーラフティング・門別スポーツリーダーズクラブによるレクリエーションやオリジナル缶バッジ作りなどのほか様々な遊びを行い、参加した子どもたちは学年や地区関係なく仲良く一緒に遊び、交流を深めていました。



## 門別図書館郷土資料館からのお知らせ

### ●資料展示《教科書に出てくる本》開催

町内の小学校で使われている国語の教科書に出てくる本を、約350冊展示いたします。

展示中の本は借りられますので、ご自宅でお子様と一緒に読みいただけます。

今も教科書に載っている懐かしい作品も展示いたしますので、この機会にぜひご来館ください。

#### ・展示期間

3月11日(土)～3月30日(木) 火～金 10:00～18:00  
土・日 10:00～17:00  
期間中の休館日 13日、20日、21日、27日

#### ・会場

日高町立門別図書館郷土資料館 図書館カウンター前

#### ・展示する作品の一部

「お手がみ」アーノルド・ローベル／著  
「きつねのおきゃくさま」あまんきみこ／著  
「雪わたり」宮沢賢治／著  
「ごんぎつね」新美南吉／著  
「きつねの窓」安房直子／著  
ほか



《お問い合わせ》  
門別図書館郷土資料館  
電話  
01456-2-3746

【開館時間・休館日は、イベント情報欄をご覧ください。】



日高西部ブロック広域社会教育事業

◆◆遊ingスキー教室◆◆

1月11日～12日の2日間、日高西部ブロック広域社会教育事業『遊ingスキー教室』が国立日高青少年自然の家と日高国際スキー場で開催され、日高町、平取町の子ども達40名が集まり一緒に2日間を過ごしました。

1日目はスノーラフティングや雪中ゲームで雪まみれになりながら遊び、冷えた体をホットココアで温めていました。夕食後は門別リーダーズクラブのお兄さん、お姉さんの指導のもとで交流レクリエーションを行い、様々なゲームを楽しみました。

2日目はスキー・スノーボード教室が行われました。レベルごとにそれぞれのクラスに別れて指導を受け、初めて体験する参加者も午前中からリフトに乗り、楽しそうに滑っている姿が見られました。



いろんなスポーツに挑戦しよう！

のびスポ  クラブ

『スケート教室』

1月13日と16日～18日の4日間、のびスポクラブの第5種目として『スケート教室』が、町営富川スケートリンクで行われました。

レベルごとに5クラスに分かれ、最初はうまく滑ることができなかった参加者も4日間でみるみる上達し、滑ることができた参加者はより姿勢を低くし腕を振ってスケーティングするよう指導を受けていました。

4日間とも寒さが厳しい中での教室となりましたが、元気いっぱい一生懸命練習しており、学校のスケート授業が始まるのを楽しみにしているようでした。



# 第24回教育長杯町内小学生スピードスケート大会

1月22日、平成28年度第24回教育長杯町内小学生スピードスケート大会が、町営富川スケートリンクで開催されました。

開会式では、廣木堅亘君(富川ミニバスケット少年団)が元気いっぱいに選手宣誓をして大会が始まり、町内在住の幼児から小学6年生までの81名が学年ごとにタイムを競いました。

当日は寒さが厳しい中ではありましたが心配されていた雪もなく、絶好のコンディションのなか競技が行われました。

会場には大勢の保護者や観戦者も集まり、選手たちのスタート時の真剣な眼差しや力強い滑りに大きな声援を送り、選手はその声援に応えるように最後まで諦めないでゴールしていました。

## 各学年・種目別優勝者

学年	種目	男・女	名前
幼児	50m	混合	白石 小夏
	80m	混合	佐藤 來霸
1年生	100m	男子	木田 良太郎
		女子	宝寄山 遥奏
	200m	男子	木田 良太郎
		女子	宝寄山 遥奏
2年生	100m	男子	阿部 巧
		女子	坪田 紗季
	200m	男子	阿部 巧
		女子	坪田 紗季
3年生	200m	男子	上居 康太郎
		女子	吉本 はな
	300m	男子	中山 律希
		女子	飯泉 百華
4年生	200m	男子	谷川 凌駕
		女子	佐藤 美季
	300m	男子	日下 賢将
		女子	西内 心都
5年生	300m	男子	谷川 侑大
		女子	船越 琴音
	500m	男子	谷川 侑大
		女子	船越 琴音
6年生	300m	男子	門別 啓人
		女子	藤原 ゆうな
	500m	男子	門別 啓人
		女子	藤原 ゆうな





# 日高山脈博物館だより

## HIDAKA MOUNTAINS MUSEUM NEWSLETTER

通算 第42号 2017.2.

### 日高のジオを伝えるための活動をいろいろ行なっています。

#### ジオの普及の招待講演で日高山脈博物館の活動報告など、日高のジオをオープンに…！

日高町日高地区はご存知の通り、北海道形成～日高山脈形成にかかる、特異で貴重な地質が分布しています。その地質や岩石の特異性・多様性から、特徴的な地質・地形やそれらと人とのかかわりを示す場所（ジオサイト）を多数有しています。その日高のジオを皆さんに知ってもらうことも、博物館の仕事のひとつと思っています。

昨年12月3日、北海道内に数あるジオサイトを107点厳選し、北海道のジオの啓蒙書「北海道自然探検ジオサイト107の旅」（石井正之ほか編著・日本地質学会北海道支部監修・北海道大学出版会）の出版記念シンポジウムで、日高のジオの魅力発信と啓蒙・普及事業などを行なっている当館の活動についての講演を行ってきました。知られざる日高のジオサイトの紹介もそうですが、当館の普及事業について、日高のジオを活かして、石の見分け方などの基礎から、岩石薄片作成や巡検まで網羅し、小学生や高校生以上など、それぞれに対応した内容であることも話題となりました。普及事業の参加者が事業で内容を十分に習得し、活用できる「人」が育っていることなども評価を得られました。なお、この書籍の元となるウェブサイト「北海道地質百選」には、600以上の道内ジオサイトが掲載されていますので、そちらもご覧ください。

また、北海道博物館協会学芸職員部会に所属する、道内の学芸員有志が、部会のホームページ上で連載していたコラム記事をまとめた書籍「北の学芸員とっておきのお宝ばなし」でも、日高ジオのひとつ「日高ヒスイ」についての解説を行なっています。

日高ジオやジオ全体の魅力発信とその普及活動については、今後もさまざまところで発信できるように、また、当館事業に参加者の方が、日高ジオを楽しく学べるような活動を続けていくべく、来年度の活動内容を考えています。

上記の2つの書籍「北海道自然探検ジオサイト107の旅」・「北の学芸員とっておきのお宝ばなし」は、博物館でもご覧になることができますので、ご興味のある方は、学芸員までお申し出ください。



12月3日の招待講演のようす。「日高ジオの魅力発信—日高山脈博物館の活動—」という演題でした。



「奔湍石を嘯み飛沫霧散して万解の涼味を覚える」（日高村五拾年史より）、サンゴの滝も日高ジオサイトの1つ。

日高山脈博物館のホームページ上でも掲載しています。こちらでは、写真などがカラーとなっています。ぜひご利用下さい。⇒ ホームページ (<http://www.town.hidaka.hokkaido.jp/hmc/>) の新着情報からどうぞ。





**ストップ・ザ・交通事故！**  
—めざせ 安全で安心な 北海道—

**日高町の交通事故件数**

○発生件数	.....	1件
○死者数	.....	0人
○傷者数	.....	1人

2017年1月31日現在

**「町民一人ひとりが交通マナーを守り、  
交通事故のない社会を目指しましょう。」**

**◎平成28年中の交通事故発生状況**

1. 門別警察署管内の交通事故発生状況(前年対比)

区分	発生件数	死者数	傷者数
日高町	12 (-3)	0 (-2)	16 (-2)
平取町	6 (+3)	1 (+1)	9 (+6)
合計	18 (±0)	1 (-1)	25 (+4)

2. 都道府県別死者数(前年対比)

都道府県名	愛知	千葉	大阪	東京	北海道
死者数	212	185	161	159	158
前年対比	-1	+5	-35	-2	-19

**改正道路交通法が施行。3月12日スタート！**

**◎高齢運転者対策として認知機能検査や講習、検査制度が見直されます。**

1. 臨時認知機能検査・臨時高齢者講習の新設

- ・臨時認知機能検査・・・75歳以上の運転者が、信号無視・通行区分違反・一時停止などの一定の違反をしたときは新設された「臨時認知機能検査」を受けなければなりません。
- ・臨時高齢者講習・・・臨時認知機能検査を受け、認知機能の低下が運転に影響するおそれがあると判断された方は新設された「臨時高齢者講習」を受けなければなりません。

2. 臨時適性検査制度の見直し

更新時の認知機能検査または臨時認知機能検査で認知症のおそれがあると判定された方は臨時適性検査(医師の診断)を受け、又は、命令に従い主治医等の診断書を提出しなければなりません。(認知症と診断された場合、運転免許の取消し等の対象になります。)

3. 高齢者講習の合理化・高度化

認知機能検査の結果によって受ける講習の内容が変わります。高齢者講習は、75歳未満の方や、認知機能検査で認知機能の低下のおそれがないと判定された方に対しては2時間に合理化(短縮)されます。その他の方に対しては、個別指導を含む3時間の講習となります。

**◎日常生活の中で交通安全を考え実践しましょう**

**毎月15日は道民交通安全の日**  
交通事故抑止7大セーフティーキャンペーン

1. 高齢者事故防止
2. 自転車走行ルール・マナーアップ
3. シートベルト全席着用
4. スピードダウン
5. 飲酒運転根絶
6. 居眠り運転防止
7. デイ・ライト実践

◇デイ・ライトで安全運転  
昼間のライト点灯に協力を！

〈昼間点灯効果〉

- ◎自らの安全意識が高まる
- ◎遠くからでも確認されやすい
- ◎ドアミラー等を通して確認されやすい
- ◎雨や曇りの日は特に目立つ

# 苫小牧税務署からのお知らせ

## ★申告書は、自分で作成して、お早めに★

平成28年分の所得税及び復興特別所得税並びに贈与税の確定申告書の提出期限は3月15日（水）、消費税及び地方消費税（個人事業者）の確定申告書の提出期限は3月31日（金）です。

期限間近になりますと大変混雑しますので、確定申告書は「前年の申告書控え」や「確定申告の手引き」を参考にご自分で作成し、お早めに提出してください。

確定申告書は、国税庁のホームページの「確定申告書等作成コーナー」で作成し、印刷して郵送等により提出することができます。

「確定申告書等作成コーナー」には、給与所得や年金所得のみの方専用の初めての方でも操作しやすい画面もありますので、確定申告書の作成には「確定申告書等作成コーナー」を是非、ご利用ください。

ご質問は、e-Tax・作成コーナーヘルプデスクにお問い合わせください。

### e-Tax・作成コーナーヘルプデスク

【電話番号】0570-01-5901（全国一律市内通話料金）

【受付時間】月曜日～金曜日 9:00～17:00（祝日を除く）

※ご利用の電話機によっては、上記ダイヤルにつながらない場合があります。

その場合は、(03-5638-5171)をご利用ください。（通常の通話料金となります。）

※受付時間を変更する場合がありますので、e-Taxホームページでご確認ください。

# 糸魚川市で大規模火災発生!

去る、平成28年12月22日に新潟県糸魚川市において14棟の建物を焼損する大規模火災が発生し、地震時を除く市街地火災としては、昭和51年の山形県酒田市大火以来の大規模な災害となりました。

被害が拡大した要因は、木造建物が密集する地域で発生したことと、強風が長時間吹いていたこととされています。

幸い死者はいませんでした。住民2名が負傷し大勢の方の財産が失われました。

今後、春先までの間は強風や乾燥、また暖房器具の使用等により火災が発生しやすい時季ですので、一層の火災予防を心がけましょう!

強風や乾燥時の火気の取扱いには細心の注意が必要です!



日高西部消防組合富川消防署

住宅用火災警報器は、  
**10**年を目安に、とりかえろ!  
わが家と家族を守る基本です。

お問い合わせ先は・・・

富川消防署予防課 01456-2-1521

日高支署予防係 01457-6-2244



火災報知機工業会

検索



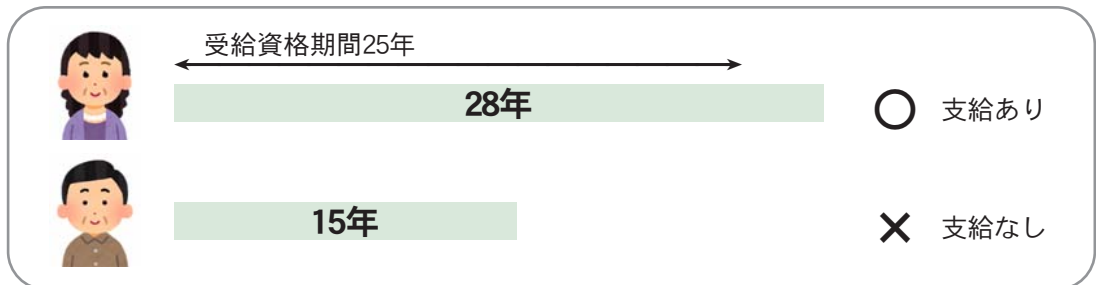
## 年金をあきらめていた皆さんへ

年金を受け取るために必要な期間（保険料納付済等期間）が10年に短縮され、これまで年金を受けることができなかった方も年金が受給できる可能性があります。

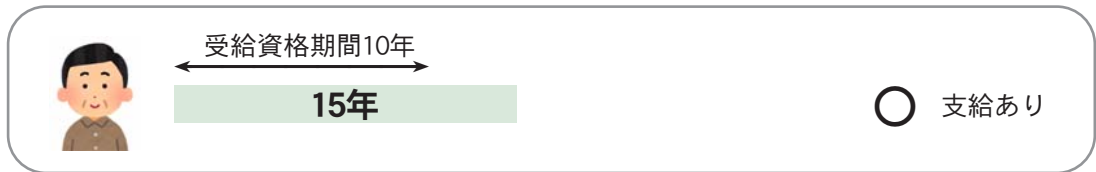
### 1 何が変わるのですか？

年金を受け取るために必要な期間（保険料納付済等期間）を**25年から10年に短縮します**。これにより、年金を受け取れる方を増やし、これまで納めていただいた年金保険料をなるべく年金のお支払いにつなげることができます。

これまで



平成29年  
8月1日以降



### 2 対象者は誰ですか？

既に65歳以上の方で、年金を受け取るために必要な期間（保険料納付済等期間）が10年以上の方が対象になります。対象者の方には平成29年2月末～平成29年7月までの間に日本年金機構から「年金請求書」を順次お送りする予定です。

### 3 手続きは必要ですか？

日本年金機構から「年金請求書」が届きましたら、必要事項をご記入の上、必要書類と併せてお近くの年金事務所までお持ちください。

### 4 いつから受給できますか？

既に65歳以上の方で、保険料納付済等期間が10年以上の方は、平成29年9月分を10月にご指定の口座へ年金をお振込みします。（以降、2ヶ月分の年金を偶数月にお支払いします）

### 5 受給できる年金額はどうなりますか？

年金保険料を納めた期間に応じて支給される年金額が決まります。**保険料を納めた期間が長ければそれだけ年金額が多くなります**。また、国民年金の後納制度や任意加入により、年金額を増やすことができる場合がありますので、年金事務所にご相談ください。

### お問い合わせ先

○詳細及びご不明な点について・・・**年金ダイヤル** 電話 0570-05-1165

月曜日 8:30～19:00

火～金曜日 8:30～17:15

第2土曜日 9:30～16:00

※土曜（第2土曜日除く）、日曜、祝日はご利用いただけません。

○年金請求書の手続きについて・・・**苫小牧年金事務所** 電話 0144-36-6135

**日高町役場 保険年金課** 電話 01456-2-6561

**北海道国民健康保険  
運営方針(原案)に対する  
道民意見の募集について**

平成30年度から国民健康保険制度が改正され、北海道と市町村が一体となつて国保を運営することになります。このため、道内の国保運営の統一的な指針として「北海道国民健康保険運営方針」を策定することとなりました。

この運営方針(原案)について、道民の皆様からご意見を募集します。

**●公表場所**

- 北海道国保医療課  
(道庁6階)
  - 道庁行政情報センター  
(道庁別館3階)
  - 各総合振興局及び振興局(右狩を除く)の行政情報コーナーで公開するほか、
  - 北海道ホームページ  
([http://www.pref.hokkaido.lg.jp/hf/ki/kak/koujika\\_junbi\\_index.htm](http://www.pref.hokkaido.lg.jp/hf/ki/kak/koujika_junbi_index.htm))
- に掲載しています。

**●意見の募集期間**

平成29年3月1日～3月31日

**●意見の提出方法及び提出先**

右記公表場所またはホームページにある「意見募集要領」を「覧」のうえ、提出ください。

**①郵便**

〒060-8588  
札幌市中央区北3条西6丁目

北海道保健福祉部健康安全局  
国保医療課(広域化準備グループ)

**②FAX**

011-232-1037

**③電子メール**

hotuku.kokuhounei@pref.hokkaido.jp

**●問い合わせ先**

北海道保健福祉部健康安全局  
国保医療課(広域化準備グループ)

電話

011-231-4111

内線 25-808

**漁港での遊泳が  
禁止になります**

漁業者と遊泳者とのトラブル防止のため、条例により、道内の全漁港(分区分、分港も含む)の指定区域で、遊泳や潜水、入水し釣りをすることが禁止になります。違反すると、5万円以下の罰金に処される場合があります。

※4月1日から施行

漁港内での遊泳は事故を招く恐れのある危険な行為です。絶対にやめましょう。

**【問い合わせ先】**

日高振興局産業振興部水産課  
課主査(水産振興) 電話  
0146-22-9325

**開発局からのお知らせ**

**平成29年度**

**「河川愛護モニター」  
を募集しています**

**1 応募資格**

モニター区間からおおむね5km以内に居住する20歳以上の健康な方で、沙流川に接する機会が多く、河川愛護に関心をお持ちの方

**2 業務内容**

沙流川に関する河川の利用、河川の環境、河川の愛護活動等の各種情報やその他の地域情報等を月1回程度報告していただく仕事です。

**3 モニター区間**

日高町沙流川河口から日高町平賀(平取町との境界)まで

**4 募集人員**

1名

**5 任期**

平成29年5月1日から平成29年10月31日までの6ヶ月間

**6 報酬**

月額4,000円

**7 応募方法**

応募御希望の方は、はがき又は封書に住所、氏名、生年月日、職業、電話番号、今回の募集を知ったきっかけ(例:広報誌を見て)を

記入し「河川愛護モニター希望」と明記の上、左記まで郵送して下さい。

応募先

〒051-8524

室蘭市入江町1番地14

室蘭開発建設部公物管理課

「河川愛護モニター」募集係

**8 募集期間**

平成29年3月31日(金)必着

**9 選考方法**

応募者多数の場合は、室蘭開発建設部において選考を行い、結果につきましては各応募者に通知します。

**10 お問い合わせ**

北海道開発局室蘭開発建設部  
公物管理課河川スタッフ  
電話(ダイヤルイン)  
0143-25-1650  
FAX  
0143-25-1651

**勤労者の皆様へ**

日高町内に1年以上居住し、町税を完納している組織労働者又は中小企業及び団体の労働に従事している勤労者に対し、本人又は家族の病気、災害、冠婚葬祭及び子弟の教育その他生活必需品の購入等に要する資金とし、福利厚生と勤労意欲の増進及び労働力の定着化を図るため、資

金の貸付け制度があります。

**【問い合わせ先】**

貸付条件等の詳細については、

日高町役場経済観光課

商工観光グループ

電話

01456-2-6031

資金の貸付申込みについては、

北海道労働金庫静内支店

日高郡新ひだか町静内青柳

町1-2-8

電話

0146-43-3111

**室蘭地方気象台からのお知らせ**

胆振・日高地方は、道内の日本海側など他の地域と比較すると、内陸の一部を除き降雪量が少ない地域にあたります。しかし、強い冬の気圧配置によって局地的な大雪になる場合や1月から3月にかけては、本州から近づく発達した低気圧の影響により広い範囲で大雪となることが度々あります。

大雪による災害は、道路の通行止めや公共交通機関の遅延・運休などの交通障害、電

線着雪等による電力障害、樹木の枝折れやビニールハウスの倒壊などの農業被害のほか、雪崩や融雪による災害があります。そして、これらの災害が複合して発生した場合には、地域住民の生活に重大な影響を及ぼすおそれがあります。

大雪が予想される場合、気象台は大雪に関する注意報、警報、特別警報、気象情報を発表します。これらの防災気象情報を活用して、大雪による災害に備えましょう。

また、住宅周辺の除雪や屋根の雪下ろし作業中に、転落や落雪等による事故が各地で多く発生しています。雪が止んだ後でも作業をする際には十分な注意が必要です。

門別警察署からの  
お知らせ

不審なメールに

ご注意ください

2月1日～3月18日は  
サイバーセキュリティ月間

不審なメールによる情報漏えい被害や個人情報の流出など、生活に影響を及ぼすサイバーセキュリティに関する問題が多数報じられています。

誰もが安心してITの恩恵を享受するためには、国民一人一人がセキュリティについて関心を高め、これらの問題に対応していく必要があります。

情報セキュリティ対策9か条

- (1) OSやソフトウェアは常に最新の状態にしておこう
- (2) パスワードは貴重品のよう  
に管理しよう
- (3) ログインID・パスワードは絶対教えない用心深さは身に覚えのない添付ファイルは開かない
- (4) ウイルス対策ソフトを導入しよう
- (5) ネットショッピングでは信頼できるお店を選ぼう
- (6) 大切な情報は失う前に複製しよう
- (7) 外出先では紛失・盗難に注意しよう
- (8) 困ったときはひとりでも悩まず、まず相談
- (9) お問い合わせ

電話

01456120110

北海道札幌方面門別警察署

札幌弁護士会  
ひだか弁護士相談センター無料法律相談

【門別地区相談所での開催】

※毎月第4火曜日開催予定

- 3月の相談日・28日(火)
- 事前予約制 電話 014614218373
  - 予約受付 平日の午前10時～午後4時
  - 相談時間 午後1時30分～午後4時
  - 相談場所 門別公民館1階 ミーティングルーム  
日高町門別本町210番地の1

【新ひだか町での開催】

- 3月の相談日
- 1日(水)・6日(月)・8日(水)・13日(月)・15日(水)
  - 22日(水)・27日(月)・29日(水)
  - 事前予約制 電話 014614218373
  - 予約受付 平日の午前10時～午後4時
  - 相談時間 午後1時～午後3時
  - 相談場所 ひだか弁護士相談センター  
新ひだか町静内吉野町2丁目1番4号

【平取町での開催】

- ※相談時間が毎月変更となるため、ご確認ください。
- 3月の相談日・7日(火) 午後1時30分～午後3時  
28日(火) 午前10時30分～午後0時
- 事前予約制 電話 014571212222
  - (平取町役場まちづくり課広報広聴係)
  - 予約受付 平日の午前9時～午後5時
  - 相談場所 ふれあいセンターびらとり  
平取町本町35番地1

※基本的に予約の方が優先となり、予約がない場合はお待ちいただくか、ご相談をお受けできない場合があります。

広告

広告募集欄

広告募集欄

広告募集欄

# わくわく館 3月の予定

	月	火	水	木	金	土
午前 午後			1 スイミー もごもこ	2 うれしいひなまつり 開放	3 ひよこさん 開放	4 開放 開放
午前 午後	6 開放 開放	7 開放 開放	8 クローバー ペコラ	9 開放 トーマスの会	10 うさぎさん 開放	11 開放 開放
午前 午後	13 開放 開放	14 子育て継・身測 開放	15 ペコラ ラパン	16 開放 開放	17 大きいありさん 小さいありさん	18 開放 開放
午前 午後	20 春分の日 休館日	21 開放 開放	22 ラパン クローバー	23 子育て講座 開放	24 きりんさん 開放	25 開放 開放
午前 午後	27 開放 開放	28 開放・身測 開放	29 嬢二 開放	30 開放 開放	31 開放 開放	

- ・わくわく広場とは一般開放のことです。
- ・毎週水曜日はサークル開放日です。
- ・金曜日の年齢別カリキュラムは専有です。各年齢、発達段階に合った遊びをします。  
「小さいありさん：寝てる子」「大きいありさん：ハイハイ」「ひよこさん：よちよち歩き」「うさぎさん：走れる子」「きりんさん：誕生日がH26年3月以前の子」です。  
どこに参加したらよいか分からない場合は、スタッフにご相談ください。

◎今月は、14日(火)、28日(火)が身体測定の日です。  
◎2日(木)はイベント「うれしいひなまつり」です。女の子も男の子も一緒に楽しく遊びましょう！  
開場 10:00～ 開始 10:30～  
※3月の子育て講座は、「おにぎりパーティ」です。  
講師は町の栄養士 藤川 七洋さんです。  
開場 9:00～ 開始 9:30～  
対象 きりんさん(4月から年少以上)の親子15組  
申込みは、3月1日(水)～です。

- ※11:00、15:00に、わらべ歌や体操、読み聞かせなどを行っています。お気軽にご参加ください。
- ※毎月第3金曜日、厚賀地区であそびの会を行っています。わらべ歌や体操、読み聞かせなどを行っていますので是非ご参加ください。  
日時 毎月第3金曜日 10時から12時まで  
場所 厚賀コミュニティセンター  
対象 就学前の子と親
- ※わくわく通信・行事予定表が日高町ホームページに掲載されています。  
「日高町ホームページ」→「子育てガイド」  
→「子育て支援センター」→「わくわく館」

(利用時間) 相談：9:00～17:00  
広場開放：10:00～12:00、13:30～16:30

## ふるさと日高応援寄附金 (ふるさと納税)

それぞれ、いただいた寄附の事業区分は次のとおりです。

- ▼福祉・少子化対策に関する事業 1,066万5千円
- ▼教育・文化に関する事業 382万円
- ▼自然環境保全に関する事業 703万2千円
- ▼産業振興及び地域振興に関する事業 1,767万5千円
- ▼ホッカイドウ競馬の応援に関する事業 155万円

これまでの累計(1月末日現在)  
12,341件 185,687,368円

## ご寄附ありがとうございました

### ◆ 日高町へ

#### ◇日高寺檀信徒一同様

社会福祉寄付金として、金一封を寄附いただきました。

#### ◇ 日高町社会福祉協議会へ

- ◆ 葛井農夫也様 (富川北) 金一封
- ◆ 工藤正和様 (富川東) 金一封
- ◆ 金子文男様 (苫小牧市) 金一封
- ◆ 馬場富士雄様 (富岡) 金一封
- ◆ 山田良成様 (平賀) 金一封

## 感謝状を贈呈させていただきました

### ◆ 北海道土建工業株式会社様



1月25日、地域貢献活動として大雨災害により門別地区の町道に流入した土砂の撤去及び運搬をしていただいた北海道土建工業株式会社様へ感謝状を贈呈させていただきました。

## 祝 100歳おめでとう ございます。

1月29日に100歳を迎えられた、飯田文吉さん(富川西)に、ご家族が見守る中、祝状と記念品が贈られました。





# 3月の 保健ガイド



お子さん等の健診・予防接種のお知らせです

## ☆赤ちゃん健診

15日(水) 富川公会堂  
\*対象は、4・7・10・12か月の赤ちゃん

## ☆子育てひろば(育児相談)

9日(木) サン・ポッケ  
14日(火) 子育て支援センターわくわく館  
17日(金) 厚賀コミュニティセンター

## ☆よいこクラブ(フッ素塗布)

1日(水) サン・ポッケ、日高保育所  
3日(金) 門別公民館  
10日(金) 富川公会堂  
16日(木) 厚賀コミュニティセンター  
17日(金) 門別公民館

## ☆プレママひろば(妊婦相談)

21日(火) 子育て支援センターわくわく館

## ☆乳・子宮がん検診

14日(火) 対がん協会札幌がん検診センター

## ☆予防接種

### 門別地区

#### 〈四種混合〉

7日(火) 15:30~16:00 門別国保病院

#### 〈麻しん・風しん混合〉

6日(月) 15:30~16:00 鎌田医院  
9日(木) 15:30~16:00 門別国保病院

#### 〈BCG〉

22日(水) 15:30~16:00 門別国保病院

#### 〈水痘〉

14日(火) 15:30~16:00 門別国保病院

#### 〈日本脳炎〉

13日(月) 15:30~16:00 門別国保病院  
27日(月) 15:30~16:00 鎌田医院

#### 〈小児肺炎球菌〉〈ヒブ〉〈子宮頸がん予防〉

\* 門別国保病院 健康増進課へ要予約(Tel 2-6571)  
\* 鎌田医院 要予約(Tel 2-0340)

#### 〈高齢者肺炎球菌〉〈B型肝炎〉

対象の方へは個別にお知らせしています。

#### ◆門別国保病院小児科で同時接種を開始しました

〈ヒブ〉〈小児肺炎球菌〉〈四種混合〉〈B型肝炎〉

毎週火・木曜日 13:00~13:30

健康増進課へ要予約(Tel 2-6571)

### 日高地区

各種予防接種 毎週水曜日 日高国保診療所 13:00~  
小児の定期予防接種は個別にお知らせします。

#### 〈子宮頸がん予防〉

希望の方は、日高総合支所地域住民課【Tel.01457-6-3173】にお申し込みください。

対象は小学校6年生~高校1年生までの女子です。

#### 〈高齢者肺炎球菌〉

対象の方へは、個別にお知らせしています。



## 人のうごき

平成29年1月末現在(住民基本台帳人口)

◆人口	<b>12,407人</b>	前月比 △5人	・前年比 △145人
・男性	<b>6,204人</b>	前月比 △5人	・前年比 △59人
・女性	<b>6,203人</b>	前月比 0人	・前年比 △86人
◆世帯	<b>6,311世帯</b>	前月比 +2世帯	・前年比 △17世帯
◆外国人	<b>121人</b>	前月比 +3人	・前年比 +27人

# 日高町合併10周年記念

## 「スポーツ講演会」開催のお知らせ

講師 **もりもと ひちより**  
**森本 稀哲** 氏

高校野球の名門・帝京高校の主将として甲子園に出場。  
1999年ドラフト4位で日本ハムファイターズに入団。  
2006年には1番レフトとして活躍、チームを日本一に導く。  
2011年横浜ベイスターズ（現横浜DeNAベイスターズ）移籍。  
2014年埼玉西部ライオンズへテスト入団。  
現在は、経営コンサルティングを手掛ける『CKPLAT』に所属。  
野球解説やタレントのほか、ビジネス関係の講演も行っている。

演題 「全力疾走 ～どこにもチャンスは転がっている～」

日時 **平成29年3月19日（日）**

午後4時00分～

スポーツ教室（スポーツセンター）

午後7時00分～

スポーツ講演会（福祉センター）

会場 日高町立門別総合町民センター  
（沙流郡日高町富川東6丁目3番1号）

入場料 **無 料**

主催 日高町体育協会

後援 日高町、日高町教育委員会

問合せ 日高町体育協会事務局 江刺家【日高町役場 01456-2-5131】





# EVENT

## イベント情報

**3月**

### とみかわ児童館

- 2日(木) ひなまつりのかい
- 9日(木) キラキラちゃれんじ
- 10日(金) カミであそぼう
- 16日(木) スーパーじどうくらぶ
- 17日(金) かんちょうとあそぼう
- 23日(木) カレンダーづくり
- 29日(水) とねっこおはなし会
- 30日(木) ぬりえのひ
- 開館時間 9:00~17:00
- 休館日 毎週日曜日、祝日
- お問合せ とみかわ児童館 電話 01456-2-3044

### 子育て支援センターわくわく館

- 行事予定・休館日は30ページに掲載しています。
- ※毎週水曜日は「サークル開放日」
- お問合せ わくわく館 電話 01456-2-3048

### 門別図書館郷土資料館

- 利用案内
- \*図書館に無い本はリクエストできます。
- \*門別図書館で借りた本の返却は、日高図書館・門別公民館・厚賀コミュニティセンターでもできます。
- 開館時間 火~金 10:00~18:00  
土・日 10:00~17:00
- 休館日 毎週月曜日・21日(火)・31日(金)  
※休館中の本の返却はブックポストをご利用下さい。
- お問合せ 門別図書館郷土資料館  
電話 01456-2-3746

### 富川青少年会館

- 休館日 毎週月曜日(20日を除く)、21日(火)、22日(水)
- お問合せ 教育委員会 電話 01456-2-2451

### 門別中央スポーツホール

- 15日(水) 七地区ゲートボール大会
- 18日(土) 沢地区ゲートボール大会
- 19日(日) 日高町体育協会「スポーツ講演会」
- 27日(月) ことぶき学園ゲートボール大会
- お問合せ 教育委員会 電話 01456-2-2451

### 門別総合市民センター

- 〈スポーツセンター〉
- 5日(日) 混合バレーボール大会
- 19日(日) 第87回ミニバレーボール大会
- 日高町体育協会「スポーツ講演会」野球教室
- 開館時間 9:00~21:00
- 休館日 毎週月曜日(20日を除く)・21日(火)
- お問合せ 教育委員会 電話 01456-2-2451
- 〈福祉センター〉
- 4日(土) 親子たこ焼き教室
- 19日(日) 日高町体育協会「スポーツ講演会」
- 開館時間 9:00~21:00
- お問合せ 教育委員会 電話 01456-2-2451

### 日高山脈博物館

- 開館時間 10:00~15:00(11月~3月)
- 休館日 毎週月曜日(祝日の場合は翌火曜)
- お問合せ 日高山脈博物館 電話 01457-6-9033

### 日高町民センター・総合体育館

- 開館時間 9:00~21:00(日曜日は9:00~17:00)
- 休館日 毎週月曜日(祝日の場合は開館)
- お問合せ 教育委員会分室生涯学習課  
電話 01457-6-3858

### 日高図書館郷土資料館

- 開館時間 10:00~17:00
- 休館日 毎週月曜日
- お問合せ 日高図書館郷土資料館  
電話 01457-6-2469

## 街コン「HIDAKA恋・来フェスティバル」開催!!!

### ♥3組のカップルが成立♥

2月5日、富川生活館をメイン会場として「第2回HIDAKA恋・来フェスティバル」(同フェスティバル実行委員会主催)が開催されました。

結婚を真剣に考える方を対象に参加者を募集し、男性は町内から9名、女性は町外から6名が参加しました。

当日は、自己紹介をした後に昼食をしながら交流を深め、バスで移動して乗馬を楽しみ、夕食交流パーティでは、商工会女性部による地場産品を使った手づくり料理が振る舞われ、参加女性からは「ホテルの料理かと思う豪華さ」と大好評でした。

終始イベントは盛り上がり、最終フリータイムで会話が弾んだ3組がカップルとなり、実行委員会から記念品がプレゼントされました。

## まちの話題



