



春の味覚フェア

# 6月号 平成27年（2015年） vol.111

# 日 広報 高

## 今月の内容

- 表紙 ホツカイドウ競馬開幕
- 2 タウントップピックス
- 3 健康福祉だより
- 4 がん検診のお知らせ
- 6 風しん予防接種等費用助成
- 7 毎年受けよう！特定健診！
- 8 献血のご案内
- 9 男の料理教室
- 10 児童手当について
- 11 日高地区がん検診
- 12 及び歯科健診のお知らせ
- 13 子育て世帯臨時特例給付金のお知らせ
- 14 危険物安全週間
- 15 まなびい通信
- 16 日高山脈博物館年間予定
- 17 ルート日高
- 18 外來種による被害を防止するために
- 19 まちの掲示板
- 20 保健ガイド
- 21 イベント情報



4月22日 ホツカイドウ競馬開幕



## ホッカイドウ競馬2015開幕 門別競馬場に大勢のファンが来場！

4月22日、ホッカイドウ競馬2015シリーズが開幕しました。

初日は天候にも恵まれ、スタンドやパドックには大勢の競馬ファンや町民が訪れ、待ちわびたレースに歓喜の声援が飛び交いました。

開幕からゴールデンウィークまで開幕サンクスデー、春のケイバまつりとして「ひだかうまいもの市」や「北海道ご当地グルメ屋台」など様々なイベントが開催され大盛況でした。

7年目を迎えたホッカイドウ競馬グランシャリオナイトは11月12日まで80日間の日程で開催されます。



## 門別競馬場内回りコース竣工式 新設コースでレース体系充実！

4月13日、門別競馬場で内回りコース竣工式が行われました。竣工式には三輪町長をはじめ、厩舎関係者など約120人が参加し、富川神社の宮司による神事に従い、コースの完成を祝うとともに人馬の安全を祈願しました。

今回のコース新設で新たに1,500m・1,600mの競走が可能となり、競走距離に変化を持たせることでレースの充実が図れるようになりました。内回りコースを使用したレースは、当面日中に1・2レース行われます。



## 「第151回天皇賞(春)(GI)」優勝！ ゴールドシップ GI 6勝目！

5月3日、京都競馬場で開催された中央競馬GI競走、第151回天皇賞(春)で字賀張の(有)出口牧場生産馬ゴールドシップ号が優勝し、牧場にはたくさんの関係者が訪れて祝福しました。

ゴールドシップ号は後方の位置取りから、2週目3コーナー手前で一気に前から4番手まで押し上げ、直線で力強く先頭に立つと後続をクビ差退け見事優勝。ゴールドシップ号は、昨年の宝塚記念以来となるGI競走6勝目となりました。



## 「春」の味覚フェア開催！ 日高の旬を堪能！山の幸も海の幸も！

5月3日、日高「春」の味覚フェアが道の駅樹海ロード日高で開催されました。

晴天の中での開催となり、採れたての山菜や野菜、前浜産の海産物などの物販のほか、日高産の食材等を使ったお好み焼き、やまべの塩焼きなども販売され、たくさんの観光客で賑わいました。

同時開催となった北海道オールドカーフェスタには、昭和の時代に活躍した名車や懐かしい旧車などが約120台集まり、来場者らを楽しませました。

## フッ化物を活用したむし歯予防

### ～フッ化物洗口で強い歯を作る①～

全2回にわたり、お知らせします。

文部科学省の2015年度学校保健統計調査によると、道内の12歳児(中学1年生)の平均むし歯本数は1.73本で全国ワースト2となっています。むし歯予防に効果的なフッ化物について、中本歯科医師に聞きました。



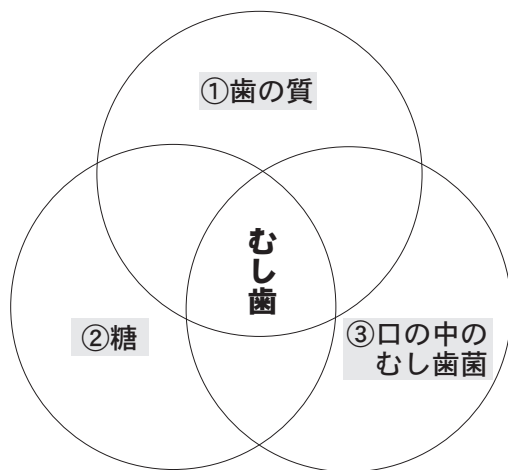
日高歯科医師会 日高支部  
支部長 中本 政美

### むし歯の要因は？

むし歯は大きく3つの要因があり、それぞれ対策は以下になります。

※むし歯とは、細菌が糖を摂取分解して“酸”を作り出し、この“酸”によって歯が溶けた状態です。

#### <3つの要因>



#### <対策>

- ① 歯の質 (むし歯に弱い) に対して…  
歯の質を強くするには、フッ化物洗口やフッ素入りの歯磨き粉を使って歯みがきしましょう。
- ② 糖 (甘い食べ物や飲み物に含まれる) に対して…  
食べたり飲んだりする時間と量を決めて適切に摂取するようにしましょう。また、キシリトール等のむし歯菌が利用できない代替甘味料が使われているものを選びましょう。
- ③ 口の中のむし歯菌に対して…  
むし歯菌は、歯の表面に歯垢(プラーク)となって付いています。歯ブラシ、歯間ブラシやデンタルフロスを使ってキレイに掃除しましょう。

今までの予防は、③の細菌に対する予防を重点的にやってきました。このことも重要なことでしたが、これからは①の歯の質を強化して更なるむし歯予防に力を入れるべきと考えます。

なぜなら、生えたばかりの歯は、歯の表面のエナメル質が未成熟で、むし歯菌が作り出す“酸”に対して弱くむし歯になりやすい状態にあります。この反面、この未成熟なエナメル質はフッ化物に良く反応する性質があり、フッ化物をとりこんだエナメル質は“酸”に溶けにくい丈夫な歯質になります。

ですから、永久歯が生え始める4歳頃から永久歯が生えそろう14歳頃までフッ化物を利用すると歯の質を強くすることができます。

フッ化物を利用する方法の中に「フッ化物洗口法」というものがあります。フッ化物洗口は、フッ化物の水溶液でブクブクうがいを行う方法で、費用が安く、比較的短時間で実施が可能なくらい簡単で、集団(保育園、幼稚園、小・中学校など)で実施すると、家庭で行う個人応用に比べ、長期に継続できますし、むし歯予防を十分に行えない子供にも効果が期待できます。

もちろん正しい歯みがきをすることは大切ですが、長期にわたって継続的に保育園、幼稚園、小・中学校でフッ化物洗口が実施出来れば、むし歯の数を激減させる明らかな効果が期待でき、日高町においても子供達の歯を守る事が出来るようになります。

今回は「フッ化物」について詳しくお知らせします

# 乳がん・子宮頸がん・大腸がん検診のお知らせ

**対象者** **乳がん検診** → 40歳以上の女性で昨年度受診していない方  
**子宮頸がん検診** → 20歳以上の女性で昨年度受診していない方  
**大腸がん検診** → 40歳以上で乳がん・子宮頸がん検診と併せて受診希望の方、40歳以上の男性

\* 定員に余裕がある場合は、対象にならない方の申し込みを受け付けますが、検診料金は全額自己負担となります。金額については健康福祉課へお問い合わせください。

## 日程

7月18日(土)	8月7日(金)
門別公民館	札幌がん検診センター
(午前) 乳がん検診 50名 子宮頸がん検診 130名 (午後) 乳がん検診 40名 子宮頸がん検診 100名 (受付時間) ① 8:45～ 9:00 ② 10:15～ 10:30 ③ 12:45～ 13:00 ④ 13:45～ 14:00	乳がん検診 定員25名 子宮頸がん検診 定員25名 (当日の予定) 9:00頃 日高総合支所発 10:00頃 日高町役場出発 12:00頃 検診センター到着 昼食(※各自で用意) 13:00頃 検診開始 15:00頃 検診終了 17:00頃 日高町役場到着予定 ※申し込み状況により、予定時間を変更する場合があります。

\* 今後の予定 \* 10月20日(火) 富川公会堂  
 11月5日(木) 札幌がん検診センター(8月7日同様送迎バスがでます)

## 自己負担金および検査内容

乳がん検診 *平成28年3月31日を年齢基準日とします。	(40～49歳) 2,000円 (50歳以上) 1,700円	乳房のエックス線撮影をしてから、医師がしこり等の有無を調べます。40～49歳は2方向、50歳以上は1方向のエックス線撮影をします。
子宮頸がん検診	1,600円	子宮頸部の細胞をとって調べます。
子宮体部がん検診	700円	子宮体部の細胞をとって調べます。(該当者のみ)
婦人科超音波検査 <small>ちょうおんぱ</small>	1,000円	膣の中から超音波の機械を当てる検査です。(希望者のみ)
大腸がん検診	800円	2日分の便を取り、潜血反応がないか調べます。

\*ただし、生活保護世帯の方、町民税非課税世帯の方、40歳(昭和50年1月1日～昭和51年3月31日生まれ)の方は無料です。

生活保護・非課税世帯の方は、課税状況を調査しますので同意書の提出が必要です。印鑑をご持参のうえ、本庁健康福祉課、厚賀出張所、水・くらしサービスセンター、日高総合支所地域住民課へお越しください。

※がん検診推進事業等により、次の年齢の方は「検診手帳」(新規受診者のみ)と「がん検診無料クーポン券」が配布され、今年度の子宮頸がん検診あるいは乳がん検診、大腸がん検診を無料で受けることができます。(基準日は平成27年4月1日)

(子宮体部がん検診や婦人科超音波検査を実施した場合は、自己負担金がかかります)

子宮頸がん検診  
無料クーポン対象者

20歳(平成6年4月2日～平成7年4月1日生まれ)の女性  
 25歳(平成元年4月2日～平成2年4月1日生まれ)の女性  
 30歳(昭和59年4月2日～昭和60年4月1日生まれ)の女性  
 35歳(昭和54年4月2日～昭和55年4月1日生まれ)の女性  
 40歳(昭和49年4月2日～昭和50年4月1日生まれ)の女性

※下記対象で、過去に一度も町の子宮頸がん検診を受診していない方

子宮頸がん検診  
無料クーポン対象者

22歳（平成4年4月2日～平成5年4月1日生まれ）の女性  
27歳（昭和62年4月2日～昭和63年4月1日生まれ）の女性  
32歳（昭和57年4月2日～昭和58年4月1日生まれ）の女性  
37歳（昭和52年4月2日～昭和53年4月1日生まれ）の女性

乳がん検診  
無料クーポン対象者

40歳（昭和49年4月2日～昭和50年4月1日生まれ）の女性  
45歳（昭和44年4月2日～昭和45年4月1日生まれ）の女性  
50歳（昭和39年4月2日～昭和40年4月1日生まれ）の女性  
55歳（昭和34年4月2日～昭和35年4月1日生まれ）の女性  
60歳（昭和29年4月2日～昭和30年4月1日生まれ）の女性

※下記対象で、過去に一度も町の乳がん検診を受診していない方

42歳（昭和47年4月2日～昭和48年4月1日生まれ）の女性  
47歳（昭和42年4月2日～昭和43年4月1日生まれ）の女性  
52歳（昭和37年4月2日～昭和38年4月1日生まれ）の女性  
57歳（昭和32年4月2日～昭和33年4月1日生まれ）の女性

大腸がん検診  
無料クーポン対象者

40歳（昭和49年4月2日～昭和50年4月1日生まれ）の男性と女性  
45歳（昭和44年4月2日～昭和45年4月1日生まれ）の男性と女性  
50歳（昭和39年4月2日～昭和40年4月1日生まれ）の男性と女性  
55歳（昭和34年4月2日～昭和35年4月1日生まれ）の男性と女性  
60歳（昭和29年4月2日～昭和30年4月1日生まれ）の男性と女性

\*お子様と一緒に受診される方のために、子どもが遊べるスペースをご用意しています。託児を希望される方は、ご相談ください。ご不明な点等があれば、下記までお問い合わせください。

**【申込み・お問い合わせ】** 日高町役場 健康福祉課 健康づくりグループ 電話 01456-2-6183  
申込期間は、6月1日（月）～6月26日（金）です。ただし、定員になり次第締め切ります。

## 5月31日は世界禁煙デーです

禁煙週間 平成27年5月31日～平成27年6月6日

「世界禁煙デー」は、たばこを吸わない習慣を社会に広めることを目的として、世界保健機関（WHO）の決議により昭和63年に設けられました。厚生労働省においても、平成4年から世界禁煙デーに始まる一週間を「禁煙週間」として決めました。

### たばこ関連の病気

たばこの煙には、依存症の原因となるニコチンのほか、タールや一酸化炭素、ヒ素やカドミウムなど、200種類以上の有害物質が含まれています。

#### 【喫煙による長期的な影響】

- ・肺がん
- ・脳卒中
- ・副鼻腔がん
- ・心筋梗塞
- ・子宮頸がん
- ・動脈硬化
- ・気管支ぜんそくの悪化
- ・糖尿病
- ・呼吸機能の低下（慢性気管支炎、慢性閉そく性肺疾患など）

### 妊婦さんの喫煙に要注意！

妊婦の喫煙・受動喫煙は一酸化炭素やニコチンの影響で、様々な危険が生じる可能性があります。また授乳婦の場合では、赤ちゃんが直接煙を吸わなくても、母乳中にニコチンが凝縮されることにより、母乳を飲んだ赤ちゃんに影響があります。

#### 【喫煙による妊婦・新生児への影響】

- ・流産、早産
- ・乳幼児突然死症候群
- ・新生児の低体重化
- ・新生児の将来の肥満、糖尿病



# 風しん予防接種等費用の助成をしています！！

妊婦さんが風しんにかかると、赤ちゃんに難聴や心疾患、白内障や緑内障などの障害(先天性風しん症候群)が起こる可能性があります。

**【対象】** 日高町に住所を有する方で、  
①接種時点で満19歳以上50歳未満の女性  
②妊婦の夫（年齢制限なし）  
※母子手帳と、身分を証明できる物（運転免許証、健康保険証等）の持参が必要となります。

**【助成額】** \*風しん抗体価検査・・・・・・・・・・全額(1回分)  
\*風しん予防接種・・・・・・・・・・2,000円(1回分)  
\*麻しん風しん混合ワクチン・・・・・・・・4,000円(1回分)  
※助成額を超えた分は自己負担となります。  
また、各病院で金額が異なりますのでご注意ください。

**【助成方法】** <指定医療機関で接種する場合>  
医療機関が定める金額から、助成額を超えた額が自己負担になります。  
<指定医療機関以外で接種する場合>  
償還払いとなります。領収書、抗体価検査結果票、予防接種済証、印鑑を持参し、窓口で申請手続きをしてください。

**【申し込み】** 予約制ですので、下記指定医療機関へ事前に申し込んでください。

指定医療機関	電話番号	受付時間
門別国保病院	01456-2-5311	月～金 8:30～11:30／13:00～16:00
鎌田病院	01456-2-0340	月～金 9:00～11:45／13:30～16:30 土 9:00～11:45
医療法人社団沙流都外来	01456-2-2755	月火金 8:45～12:00／13:30～17:00 水・土 8:45～12:00 木 8:45～12:00／13:30～18:00
勤医協厚賀診療所	01456-5-2711	水木金 9:30～12:00
日高国保診療所	01457-6-2155	月～金 8:30～12:00／13:00～17:15

(※ワクチンは予約して頂いてから取り寄せとなる場合があります。)

**【助成期間】** 平成27年4月1日～平成28年3月31日

**【償還払い受付窓口】** 日高町役場 健康福祉課、水・くらしサービスセンター、厚賀出張所、日高総合支所地域住民課

※対象にならない方は、これまで通り全額自己負担となります。

**【問い合わせ先】**

日高町役場 健康福祉課 健康づくりグループ 電話01456-2-6183  
日高総合支所 地域住民課 福祉・健康・介護グループ 電話01457-6-3173

～ 国民健康保険加入者・後期高齢者医療受給者のみなさまへ～

## 毎年受けよう！！特定健診！！

特定健診は、メタボリックシンドローム(内臓脂肪症候群)に着目した健康診断です。  
年1回、健康状況の確認や糖尿病、高血圧症、脂質異常症などの生活習慣病の予防のために健診を受けましょう！！

- 1. 対象** ・日高町国民健康保険に加入し、40～74歳の方  
・75歳以上の後期高齢者医療受給者の方
- 2. 料金** 個別健診(町内医療機関) 1,700円(75歳以上 800円)  
集団健診 1,300円(75歳以上 560円)  
※無料対象者  
●昭和50年1月1日～昭和51年3月31日生まれの方  
●国民健康保険加入者は国保に加入する世帯員全員(擬制世帯主を含む)が、後期高齢者医療受給者は世帯の全員が平成26年度町民税非課税の場合
- 3. 健診内容** 問診・身体計測・腹囲・血圧測定・血液検査・尿検査  
介護予防のための質問票(65歳以上の方)
- 4. 実施期間** 平成28年3月31日まで
- 5. 受診の流れ**
  - ① 医療機関に直接予約
  - ② 健診を受ける お送りしている「**受診券**」と「**質問票**」、「**保険証**」を持って受診してください。
  - ③ 健診結果を確認(受診後、結果が郵送等で届きます)
- 6. 実施医療機関** 門別国民健康保険病院、日高国民健康保険診療所、勤医協厚賀診療所、医療法人社団沙流都外来(沙流都外来は、予約は必要ありませんが、受診する前に必ず電話をしてから受診してください。)

### 【職場健診を受けた方へ】

国民健康保険に加入している方で、職場健診を受ける機会のある方は、町に健診結果を提出していただくことで、特定健診の受診に代えることができます。お手数ですが健康福祉課、地域住民課に健診結果の提出をお願いします。

### 【高血圧、糖尿病等で治療中の方へ】

高血圧、糖尿病等で治療中の方は、医療機関が検査データを町に提出することで特定健診の受診に代えることができます。検査データを提出するためには、本人の同意書が必要になりますので、お手数ですが受診券と同封した同意書にご記入のうえ、町内のかかりつけの病院に提出していただくか、健康福祉課、地域住民課にご連絡ください。

### 【その他】

国民健康保険以外に加入している方は、事業所にお問い合わせください。

### 【お問い合わせ】

日高町役場 健康福祉課 健康づくりグループ 電話 01456-2-6183  
日高総合支所 地域住民課 福祉・健康・介護グループ 電話 01457-6-3173

## 献血のご案内

北海道赤十字血液センターからのお知らせです。

移動献血車による日高町内の献血事業を次の日程で実施いたしますので、献血にご協力願います。



6月5日(金)

10:00～11:00

日高西部消防組合前

11:15～12:00

門別警察署前

13:30～16:00

Aコープルシナ前

平成27年度における献血事業は、7・11・12月にも予定しています。

【お問い合わせ】日高町役場 健康福祉課 福祉・子育て支援グループ 電話 01456-2-6183

# 一男の料理教室

春の職場異動や新社会人等で一人暮らしをされている方、家庭での料理づくりは自分がしているという男性などなど・・・

男性の方におすすめの料理教室を開催します！毎日の忙しさに自炊が後回しになっていませんか？

自炊は生活費の節約になり、健康を保つ秘訣にもなります。料理は難しそうだと身構えずに気軽に参加してみましょう！

1. 日 時 平成27年6月17日（水）18：00～20：00
2. 場 所 門別公民館（門別本町210 日高町役場隣り）
3. 対 象 者 年齢問わず男性
4. 参加費用 1人500円（材料費）
5. 参加人数 定員15名
6. 内 容 調理実習  
（メニュー：ご飯、みそ汁、肉じゃが、ほうれん草のお浸し、浅漬け）
7. 持 ち 物 エプロン、バンダナ、手拭きタオル



※申込締切りは、平成27年6月12日（金）までです。  
ただし、定員になり次第締め切ります。

## 【申込・お問い合わせ】

日高町役場 健康福祉課 健康づくりグループ（電話 01456-2-6183）

## ●【昨年開催した料理教室の様様】



保健推進員さんに見守られ切身に分けます



慣れれば皮むきも包丁でできます



すり鉢を使ってごますりも体験！



おいしいご飯が出来上がりました！

簡単でおいしいだしの取り方や、同じ材料を使って別の料理ができる作り方など、ためになる料理の作り方を学べるチャンスです！また、料理に自信がなくても大丈夫。町の保健推進員さんがそばに付いて、一緒に楽しく料理の基本をわかりやすく教えてくれます。



# 児童手当の制度と受給手続きについて

「児童手当」～ 児童を養育している方に手当を支給することにより家庭における生活の安定に寄与するとともに、次代を担う児童の健全な育成及び資質の向上に資することを目的としています。

請求者 (受給者)	ご家庭での生計中心者 (原則、収入が高く、税法上扶養している方や、児童と同一の健康保険に加入されている方になります。)
対象児童 及び 支給月額	※子の年長者(18歳到達後の最初の3月31日まで対象)から第1子、第2子…と数えます。  <ul style="list-style-type: none"> <li>● 所得制限額未満の方           <ul style="list-style-type: none"> <li>・ 0～3歳未満(一律) 15,000円</li> <li>・ 3歳～小学校修了前(第1子・第2子) 10,000円</li> <li>・ 3歳～小学校修了前(第3子以降) 15,000円</li> <li>・ 中学生(一律) 10,000円</li> </ul> </li> <li>● 所得制限額以上の方(特例給付)           <ul style="list-style-type: none"> <li>・ 月額5,000円(一律)</li> </ul> </li> </ul>
所得制限額	扶養親族等の人数により異なりますので、窓口へお問い合わせください。
支払時期	<b>6月</b> 〔2月～5月分〕 <b>10月</b> 〔6月～9月分〕 <b>2月</b> 〔10月～翌年1月分〕 ※年3回 10日支給(土日、祝日の場合はその前日)
請求手続き	お近くの役場窓口へ次のものを持参してください。 <ul style="list-style-type: none"> <li>● 認印    ● 請求者名義の普通貯金通帳</li> <li>● 請求者及び児童の健康保険証(日高町国保加入者の場合は不要)</li> <li>● 1月1日現在日高町にいない方は、前住所地の「所得・課税証明書」</li> </ul>

※ 公務員の方は勤務先へ請求してください。

※ 原則として、認定請求した翌月からの受給となりますので、忘れずに手続きしてください。

※ 受給認定されている方でも対象児童が増えた方などは手続きが必要です。

## ☆6月に「現況届」の手続きが必要になります☆

児童手当をすでに受給している方は継続支給となりますので新たに申請手続きは必要ありませんが、6月に「現況届」が必要となります。

現況届の様式は6月中に受給対象となるすべての方に送付しますので、同封のご案内により手続きを行ってください。(以降、新たに受給対象となった方や対象児童が増えた場合は、出生届等の際に手続きを行ってください。)

※公務員の方は勤務先で手続きを行ってください。

<お問い合わせ>

日高町役場 健康福祉課 福祉・子育て支援グループ TEL 01456-2-6183

日高総合支所 地域住民課 TEL 01457-6-3173

## 胃・肺・大腸・前立腺がん検診及び歯科健診のお知らせ

今年度の日高地区のがん検診は6月25日と11月19日の2回を予定しています。症状が出てからではなく、年1回受診され、健康確認にお役立てください。

11月の検診は、特定健診・骨粗鬆症検診・肝炎ウイルス検診・エキノコックス症検診を同時に受けられます。国民健康保険加入者の特定健診を受診される方は、がん検診などを同時に受けられる11月の受診がお勧めです。ご予約に合わせて受診日を選んでください。

また、6月は歯の衛生週間でもあり、歯科健診も検査項目となっておりますので、一年に一回受診ください。

〈日 時〉 **平成27年6月25日(木)**

受付時間 ①6:30～ ②7:00～ ③7:30～  
④8:00～ ⑤8:30～ ⑥9:00～

歯科健診 開始8:00～

〈場 所〉 **日高老人福祉センター**

〈対 象〉 40歳以上の方(前立腺がんは50歳以上の男性)

〈検診内容〉 胃がん検診……………バリウム検査  
前立腺がん検診……………血液検査  
肺がん検診……………胸部X線検査(必要時はたんの検査もします)  
大腸がん検診……………便潜血検査(自宅で便を採り持参)  
歯科検診……………むし歯、歯周病予防の検診

〈料 金〉 胃がん 1,600円 ・ 肺がん 500円(喀痰900円) ・ 大腸がん 800円  
前立腺がん 2,000円 ・ 歯科健診 0円

※40歳の方(昭和50年1月1日～昭和51年3月31日生まれ)、町民税非課税世帯の方・生活保護世帯の方は無料です。

町民税非課税世帯の方は、課税状況を確認するために、事前に同意書の提出が必要です。印鑑をご持参のうえ、総合支所へお越しください。

〈締 切〉 平成27年6月5日(金)

〈申込み・お問い合わせ〉

日高総合支所 地域住民課 福祉・健康・介護グループ 電話 01457-6-3173

## 《 無料特設人権・困りごと相談所開設のお知らせ 》

【6月は、人権擁護委員普及月間です。】

日高人権擁護委員協議会と札幌法務局日高支局では、6月1日の「人権擁護委員の日」にちなんで、6月1日に「無料特設人権・困りごと相談所」を開設します。

相談料は無料で、秘密は守られます。

なお、人権擁護委員の応じている相談は、離婚などの家庭内の問題や借地借家の問題、隣近所のもめごとなど、幅広い内容となっています。お気軽にご相談ください。(予約不要)

また、札幌法務局日高支局では人権相談所を常時開設していますので、まずはお電話ください。

下記のとおり特設人権・困りごと相談所を開設します。

【日 時】 6月1日(月)10:00～15:00  
【会 場】 日高地区 老人福祉センター(1F集会室)  
門別地区 門別公民館(1Fミーティングルーム)  
【担当者】 日高地区・門別地区人権擁護委員  
【お問い合わせ】 札幌法務局日高支局 電話 0146-42-0415  
新ひだか町静内こうせい町2丁目4-1

# 平成27年度子育て世帯臨時特例給付金のお知らせ

消費税率引上げの影響を踏まえ、子育て世帯に対して臨時特例的な給付措置として、「子育て世帯臨時特例給付金」を支給します。

## ● 支給対象者

平成27年6月分児童手当支給対象者 ※特例給付の受給者は対象外です。

## ● 支給額

対象児童1人につき3,000円

## ● 申請期間

平成27年6月1日(月)から平成27年12月1日(火)まで

※提出期限日までに申請書を提出しなければ、給付金を受けることができなくなりますのでご注意ください。

## ● 申請方法

平成27年6月の「児童手当・特例給付現況届」に「子育て世帯臨時特例給付金(平成27年度)申請書(請求書)」を併記して送付しますので、現況届と同時に申請願います。

ただし、公務員の方は上記とは別様式の「【公務員】子育て世帯臨時特例給付金(平成27年度)申請書(請求書)」に、所属庁から証明を受け申請となりますのでご注意願います。

また、平成27年5月に児童手当・特例給付認定請求書(新規)を提出された方も、別様式の「子育て世帯臨時特例給付金(平成27年度)申請書(請求書)」にて申請する必要があります。

なお、申請方法の詳細は、申請書郵送時にお知らせします。

## ● 申請書提出先

お近くの役場各窓口にて提出願います。

## ● 支給時期

平成27年8月31日(月)までに申請し審査が完了となった方は、平成27年10月中旬までに支給する予定です。

平成27年9月1日(火)以降に申請し審査が完了となった方は、審査完了の翌月下旬に随時支給する予定です。

<お問い合わせ>

日高町役場 健康福祉課 福祉・子育て支援グループ 電話 01456-2-6183

## 札幌弁護士会 ひだか弁護士相談センター 無料法律相談

### 【門別地区相談所での開催】※毎月第4火曜日開催予定

6月の相談日・・・23日(火)

□事前予約制 TEL 0146-42-8373

□予約受付

平日の午前10時～午後4時

□相談時間 午後1時30分～午後4時00分

□相談場所

門別公民館1階ミーティングルーム

(日高町門別本町210番地の1)

### 【新ひだか町での開催】

6月の相談日・・・ 1日(月)・ 3日(水)・ 8日(月)・ 10日(水)・ 15日(月)

17日(水)・ 22日(月)・ 24日(水)・ 29日(月)

□事前予約制 TEL 0146-42-8373

□予約受付

平日の午前10時～午後4時

□相談時間 午後1時30分～午後3時30分

□相談場所

ひだか弁護士相談センター

(新ひだか町静内吉野町2丁目1番4号)

# 危険物安全週間

期間 平成27年6月7日(日)～6月13日(土)

## 推進標語

# 『無事故へと 気持ち集中 はっけよい』



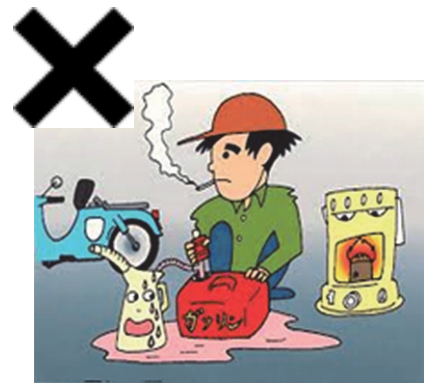
ガソリンを保管する際は、金属製のものを使用し、ふたを開けるときは周囲に火気がない事を確認し、内圧調整ネジでタンクを減圧してから開放する。



ポリ容器にガソリンは不可



ガソリンは金属製の容器



危険物(ガソリン等)を取り扱う際は火気厳禁

## 日高町危険物安全協会事業所

広木石油株式会社  
岩倉商事(株)富川営業所  
株式会社スガワラ産業  
上田商会  
びらとり農業協同組合  
有限会社大熊  
ひだか漁業協同組合  
有限会社大熊石油店  
日高エネルギー株式会社  
日本道路(株)日高作業所

(有)スマイルショップ福山  
株式会社田中石油店  
有限会社金平商事  
有限会社小谷商店  
有限会社広栄商事  
門別町農業協同組合  
日高町役場  
有限会社道南石油  
(株)伊藤商会 日高給油所  
河上電機株式会社

大洋石油株式会社  
鎌田病院  
北海道日高乳業(株)  
(株)武岡商店 富川営業所  
有限会社石匠  
有限会社原田商店  
有限会社厚賀ツバメ石油  
株式会社日高生コン  
(株)ハタナカ昭和日高三岩採石事業所  
国立日高青少年自然の家

事務局 日高西部消防組合消防署・日高支署

## 平成27年度『門別ことぶき学園』開講式

4月24日、平成27年度日高町高齢者大学「門別ことぶき学園」開講式が門別公民館を会場に学園生93名（登録者106名）出席のもと開催されました。

開講式では学長の宮川教育長より式辞が述べられ、学園生を代表して木村学生自治会長より挨拶がありました。また、書道講師である山田美智子先生より専科講師挨拶がありました。

今年度、第1回目の本科となる記念公演は、札幌在住で落語家の笑生十八番（しょうせいおはこ）さんを招いて、生の落語と笑いについての講話が行われました。参加した学園生は、落語独特の語り笑顔で楽しんでいました。

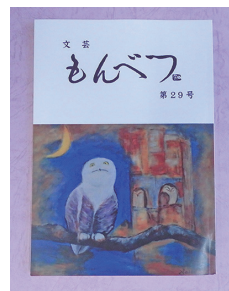


## 文芸誌『文芸もんべつ』第29号発刊

日高町文化協会（宮越隆雄会長）の文芸誌「文芸もんべつ」の第29号が発刊されました。

もんべつ文芸協会による編集で、掲載内容は、随筆「天然のめぐみ、歴史のいたみ」「召集令状」「菊の花と花虹たち」、詩「石」「小詩集」「また張り大根」、博物誌「生きとし生けるもの雑感」、創作「つぶやく言葉たち」、童話「アペオイヌブリの火祭り」のほか、短歌、俳句多数です。規格はA5判、68ページ。

とねっこの湯、門別公民館において、1部500円で販売しております。



## 門別図書館郷土資料館から 主催事業のお知らせ

門別図書館郷土資料館からの  
お知らせ

### ●オペラを楽しむ

### 『歌劇カルメン』（ビゼー作曲）

「闘牛士の歌」「ハバネラ」など、誰もが聴いたことのある名曲がぎっしりで、初心者にもわかりやすいオペラです。

スペインを舞台にした異国情緒あふれる音楽とともに、自由奔放な肉食系“カルメン”と、草食系イケメン“ホセ”の物語をお楽しみください。大画面スクリーンでの映像鑑賞です。

日時：6月27日（土）午後1時30分から  
会場：門別図書館郷土資料館 視聴覚室  
参加費：無料

※申し込みは不要です。当日会場へお越しください。

《お問い合わせ》 門別図書館郷土資料館 電話 01456-2-3746

# 日高山脈博物館 自然体験 プログラム

## 2015 年間予定

日高の自然を、いっぱい遊んで、しみじみ学ぶ。



### ■ 参加費

各事業の内容により、施設利用料等の実費が必要となる場合があります。

### ■ 定員

各回 15 名前後です。定員状況により募集を停止します。ぜひお早めにお申し込み下さい。

※予定を変更する場合がありますのでご了承ください。

※プログラム中に撮影した写真は、開催報告等の用途として、日高山脈博物館発行のパンフレットや運営報告書、博物館だより、ホームページ、自治体の広報等に掲載することがありますので、ご了解の上で参加ください。

※詳細な内容などご不明な点は、ご遠慮なくお問い合わせください。ホームページや広報にもその都度情報を掲載します。

### ■ お問い合わせ・お申し込み ■

「日高山脈博物館」 TEL&FAX 01457-6-9033 Eメール [hmc@town.hidaka.hokkaido.jp](mailto:hmc@town.hidaka.hokkaido.jp)

〒055-2301 北海道沙流郡日高町本町東 1 丁目 297-12 <http://www.town.hidaka.hokkaido.jp/hmc/>

お申し込みの際には、「名前」「住所」「連絡のつく電話番号」「生年月日（および学年）」をお知らせください。

日高の自然をしみじみ学ぶ！

## 日高山脈ネイチャーセミナー 2015

日高山脈の自然をじっくり学ぶことのできる講座です。自然科学講座と岩石地質講座があります。

内容の水準：高校生以上

※野外活動が主となります。

申込受付は、原則開催 1 週間前までです。

高校生未満の方の参加同伴も可能ですが、同伴を希望される高校生以上の参加者の方は、保護者として、特に野外活動中など、高校生未満の同伴者の安全確認や安全確保、団体行動などに十分に注意していただくことをご承知ください。

### 自然科学講座

#### 日高の動物・昆虫観察会

日高の動物や昆虫の観察方法を学びます。

日時：7月18日(土) 10時～16時

講師：村井 雅之 氏 (ゆうふつ原野自然情報センター主宰)

持ち物：野外活動の用意、筆記具等

### 自然科学講座

#### 冬の自然写真の撮り方

冬の森林をスノーシューで散策し、自然写真を撮ってみましょう。

日時：3月5日(土) 9時～13時

講師：石黒 誠 氏 (自然写真家)

持ち物：野外活動の用意、カメラ、筆記具等

### 岩石地質講座

#### 初級：岩石の見分け方

岩石の種類や見分け方を河原の石を集めて学習します。

日時：7月26日(日) 13時～17時

講師：東 豊土 (日高山脈博物館)

持ち物：野外活動の用意、筆記具等

### 岩石地質講座

#### 中級：岩石の分類

河原の石を分類します。本格的な図鑑も作ってみます。

日時：8月30日(日) 13時～17時

講師：東 豊土 (日高山脈博物館)

持ち物：野外活動の用意、筆記具等

### 岩石地質講座

#### 上級(1)：地質巡検

地質の醍醐味、自然の地質の露頭を観察します。

日時：10月4日(日) 10時～16時

講師：中川 充 氏

(産業技術総合研究所 北海道産学官連携センター)

加藤 孝幸 氏 (アースサイエンス㈱)

持ち物：野外活動の用意、筆記具等

### 岩石地質講座

#### 上級(2)：地質を知る

地質を知るための方法を学びます。野外観察または、薄片作成を用意します。

日時：11月1日(日) 10時～15時

講師：検討中

持ち物：野外活動の用意、筆記具等

日高の自然をたくさん遊ぶ！  
**日高山脈自然体験隊 2015**

日高の自然をたくさん遊ぶことのできるイベントです。  
★ 生涯学習課生涯学習グループとの連携事業です。

**内容の水準：小学生以上（低学年は保護者同伴）**

### 魚釣り&ダッチオーブン料理

ダッチオーブンでの調理や、川釣りなどで、日帰りキャンプ（デイキャンプ）を楽しみましょう！

**日時：6月20日（土） 9時～15時**

講師：太田 稔 氏（環境共育事務所うつきあに）

持ち物：野外活動の用意（ぬれてもいい服装）など



**申込受付期間：～6月11日**

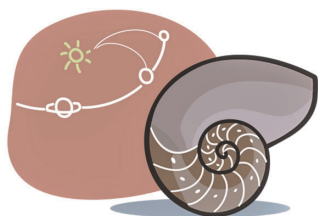
### おたから石発見隊

日高にはお宝となる珍しい石が出てきます。さて、あなたは発見できるかな？さらには図鑑も作成してみましょう。

**日時：8月2日（日） 10時～15時**

講師：東 豊土（日高山脈博物館）

持ち物：野外活動の用意、筆記具等



**申込受付期間：7月2日～7月25日**

### 日高山脈観察（軽登山コース）

日高山脈のひとつをハイキングします。子どもでも登ることができるコースです。ちょっと高い山から、日高山脈や地形を観察してみましょう。

**日時：9月27日（日） 9時～17時**

講師：日高町教育委員会

持ち物：野外活動の用意、筆記具等



**申込受付期間：8月26日～9月18日**

**このプログラム以外にも、自由研究のサポートを行なうことができます。ご相談下さい。**

いろんな石や地質に関する調べ学習サポートや、  
疑問にもお答えします。

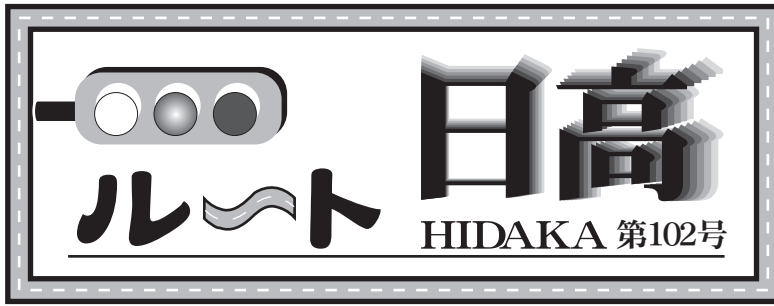


#### ■ お問い合わせ・お申し込み ■

「日高山脈博物館」 TEL&FAX 01457-6-9033 Eメール [hmc@town.hidaka.hokkaido.jp](mailto:hmc@town.hidaka.hokkaido.jp)

〒055-2301 北海道沙流郡日高町本町東1丁目297-12 <http://www.town.hidaka.hokkaido.jp/hmc/>

お申し込みの際には、「名前」「住所」「連絡のつく電話番号」「生年月日（および学年）」をお知らせください。



**ストップ・ザ・交通事故!**  
—めざせ 安全で安心な 北海道—

**日高町の交通事故件数**

○ 発生件数	.....	6件
○ 死者数	.....	0人
○ 傷者数	.....	7人

2015年4月30日現在

**町民一人ひとりが交通マナーを守り、  
交通事故のない社会を目指しましょう。**

☆ 自転車の児童・生徒への指導事項

- 二人乗りの禁止
- 交差点では左右の安全を確認、特に右左折する車に注意
- 「止まれ」の標識では、止まって安全確認
- 夜間はライトを点灯
- 横断歩道は、自転車を押して通行
- ヘルメットをかぶろう

☆ 歩行者事故を防止するために

- 交差点やその付近では、横断する歩者がいないかよく確認する。
- 減速、停止した車の陰に、歩行者を予測する。
- 右折する時は、対向車に注意するとともに、横断歩行者にも十分注意する。

☆ こまめにハイビーム運動

- **ロービームばかりで走っていませんか?**  
ハイビーム・ロービームのこまかな切替えで夜間の交通事故を未然に防ぎましょう。
- **ハイビームとロービームの違い**  
照射範囲が2倍以上違います。ハイビーム約100m、ロービーム約40mです。
- **ライト切替えの交通事故防止効果**  
ライトを切替えることで歩行者等を早期に発見でき、危険を回避することができます。  
切替えるという動作は運転者の緊張感につながり、居眠り等の回避にもつながります。  
また、高齢の歩行者が車のライトに気づきやすく無理な横断を控える効果も期待されます。



4月23日  
厚賀小学校交通安全青空教室



4月24日  
門別小学校交通安全青空教室

☆ 門別警察署からのお知らせ

◎ 山菜採りによる事故を防ぐために

慣れた山でも、山菜採りに無我夢中になると「隠れた危険」があります。

山菜採りの  
心構え5か条

1. 行き先地を家族などに知らせましょう
2. 単独での入山はできるだけやめましょう
3. 服装は目立つ色にしましょう
4. 通信手段や笛・ラジオ・非常食・懐中電灯などを携行しましょう
5. 迷ったときは落ち着いて行動しましょう

**毎月15日は道民交通安全の日**

「交通事故に遭わない」  
「交通事故を起こさない」

居眠り運転事故防止  
～2時間ごとに休憩を!～

**交通事故抑止**

**7大セーフティーキャンペーン**

1. 高齢者事故防止
2. 自転車走行ルール・マナーアップ
3. シートベルト全席着用
4. スピードダウン
5. 飲酒運転根絶
6. 居眠り運転防止
7. デイ・ライト実践



## 外来種による被害を防止するために (アライグマを目撃した場合には、市町村へ通報してください)

アライグマやウチダザリガニなど、生物本来の移動能力を超えて、国内・国外の他の地域からペットや産業利用などのため、人によって導入された生物種を「外来種」、あるいは移入種、帰化動(植)物などといいます。

近年、この外来種が地域固有の生態系などに大きな脅威となる事例が、国内外でクローズアップされており、これら外来種による被害を防止するため、「特定外来生物による生態系等に係る被害の防止に関する法律」(外来生物法)が制定され、平成17年6月から施行されています。

本道では、外来種であるアライグマが野生化し、道内各地で目撃されており、特に道央圏で農業等被害が拡大しているほか、釧路湿原や知床など重要な自然地域においても生息が確認され、野鳥の卵やザリガニなど節足動物を捕食することなどによる生態系への影響、感染症の媒介などによる人の健康への被害が懸念されています。

アライグマは繁殖力が強く、生息域は年々拡大しており、現状をこのまま放置すると、生態系への被害など取り返しのつかない事態を招くおそれがあります。

道や市町村などでは、アライグマによる被害を防止するため、最終目標である「野外からの排除」を目指し、アライグマの捕獲などの取組を実施しています。豊かな本道の自然環境を保全するため、皆様のご理解をお願いします。

また、アライグマは、住宅の屋根裏や物置、畜舎などにも棲み着く可能性があります。アライグマを見つけた場合には、餌付けなどを行わずに、お住まいの市町村へ連絡してください。

【参考ホームページ】 [http://www.pref.hokkaido.lg.jp/ks/skn/alien/araiguma/araiguma\\_top.htm](http://www.pref.hokkaido.lg.jp/ks/skn/alien/araiguma/araiguma_top.htm)

【お問い合わせ】 環境生活部環境局生物多様性保全課生物多様性戦略グループ  
電話 011-204-5987 F A X 011-232-6790  
または各総合振興局・振興局保健環境部環境生活課自然環境係まで

## 船舶運航技術を学ぶ。 シーマン・シップを学ぶ。

～国立宮古海上技術短期大学校からのお知らせ～

私たちの学校は、国土交通省の所管する学校で、優秀な船舶運航技術者の育成を目的とし、海と船をフィールドに学んでいます。卒業生には、海技資格における特典が付与され、海運界はもちろんその関連産業を中心に幅広く活躍しています。

### ○オープンキャンパスに参加してみませんか？

【日 時】 全5回

見学型：平成27年6月13日(土)、9月23日(水)

体験型：平成27年7月4日(土)、7月25日(土)、9月5日(土)

### ■選抜区分

A O入試、指定校推薦入試、自己推薦入試、一般入試、共通選抜入試

(多種多様の選抜方法がありますので、詳しくは下記へお問い合わせください。)

### ■お問い合わせ 国立宮古海上技術短期大学校 教務課

〒027-0024 岩手県宮古市磯鶏2-5-10

電話 0193-62-5316

**不法電波から暮らしを守れ!**

不法電波は、携帯電話やテレビ・ラジオに障害を与えるなど、日常生活に悪影響を及ぼすばかりか、消防、救急、防災行政、交通など、人命にかかわる重要な無線通信を妨害して、私たちの生活を脅かします。

総務省 北海道総合通信局では、電波監視を実施し、適正な電波環境の維持に努めています。電波に関する困りごとや相談は左記へお問い合わせください。

**▼お問い合わせ先**

北海道総合通信局  
011-737-0099  
電話受付時間  
8時30分～12時、13時～17時  
(土・日・祝日を除く)  
■メールによる問い合わせ  
soudan-hokkaido@soumu.go.jp  
■ホームページ  
<http://www.soumu.go.jp/soutsu/hokkaido/>

**日高門別土地改良区からのお知らせ**

●用水路の事故防止にご協力を  
田植えシーズンを迎え、通水期間中（5月から8月）の用水

路は満水状態で、水の流れも速く大変危険です。

当土地改良区では、転落事故防止対策として防護柵や事故防止看板の設置並びにボスタアの配布等による事故防止の呼びかけを行っております。

地域の皆様におかれましては、子供達が取水樋門や用水路付近で遊んでいるのを見掛けましたら、注意して頂くと共に安全な場所で遊ぶよう声をかけてください。

●用水路には、ゴミを流さないように

通水期間中に、用水路内に刈草、ビニール、タイヤ、空き缶、汚物等が流れ込み、これが用水路等の施設に詰まり、施設や農作物等に被害を与えております。

用水路には、物を投げないよう地域の皆様のご協力をお願いいたします。

**日高門別土地改良区総代決定のお知らせ**

4月28日に日高町選挙管理委員会による総代選挙会が開催され、総代が決定しました。任期は、平成31年5月6日までです。なお、改選された総代は次

のとおりです。(敬称略)

- 外館万明 (緑町)
- 吉田雅利 (幾千世)
- 遠藤敏徳 (庫富)
- 大濱 仁 (庫富)
- 坪田成治 (庫富)
- 門別 誠 (庫富)
- 佐々木嘉宣 (広富)
- 小田征一 (厚賀町)
- 森永直幸 (美原)
- 田丸利幸 (美原)
- 山田清和 (豊田)
- 前川洋行 (豊田)
- 櫻庭信一 (正和)
- 東海林博 (正和)
- 竹中浩二 (美宇)
- 三宅陽治 (美宇)
- 横井弘之 (太陽)
- 石原幸範 (豊郷)
- 長谷部秋道 (豊郷)
- 松平裕一 (豊郷)
- 船越一行 (豊郷)
- 上居 勉 (清島)
- 石谷英樹 (清島)
- 今井周平 (清島)
- 松井強志 (賀張)
- 松浦有伴 (日高)
- 佐藤登男 (日高)
- 矢野晴幸 (栄町)
- 松井幹男 (千栄)
- 伊東文夫 (千栄)

**第36回青少年交流キャンプ参加者募集**

富士山麓の自然豊かなキャンプ場で、全国から集まる青少年(日本人・在日外国人)が、キャンプ生活や富士登山などの野外活動を共にしながら友情を深め、様々な体験を通して、「仲間作り」「チャレンジ」の大切さや友達と協力し助け合う楽しさを学ぶことを目的とします。

●期間

8月3日(月)～8月6日(木)  
3泊4日

●場所

静岡県立朝霧野外活動センター

●定員

日本人80名・外国人20名

●対象

小学3年生～中学3年生

●内容

富士登山、テント生活体験、野外炊飯体験、キャンプファイヤー、ワイドゲーム、アンダースタースリーピング(野宿体験など)

●締切

7月10日(金)

▼お問い合わせ・資料請求先

公益財団法人国際青少年研

修協会

(東京都品川区西五反田7-15-14 第三花田ビル4階)

03-64417197 21

■メールによる問い合わせ  
info@kakk.or.jp

■ホームページ  
<http://www.kakk.or.jp>

**行政相談委員の委嘱について**

行政相談委員の任期が、この3月末で満了しましたが、日高町担当の阿部由夫氏・矢野満喜雄氏は、引き続き4月1日付で総務大臣から行政相談委員に委嘱されました。

行政相談委員は、役所と皆様とのパイプ役です。

皆様から年金、登記、道路、河川、郵便、窓口サービスなど、国の役所の業務についての苦情、要望、意見をお聞きして改善を図ります。

相談は無料で秘密を守ります。口頭、電話、手紙で行政相談委員にお申し出ください。

●行政相談委員

阿部 由夫(本町西1丁目325番地の22)

矢野 満喜雄(平賀135番地)

**門別葬斎場からの  
お知らせ**

門別葬斎場火葬炉の改修工  
を行います。

改修工事に伴い6月15日から  
6月30日までの間、2基の火葬  
炉のうち1基の利用ができなく  
なるため、申込の状況によつて  
は、次の火葬場を使用してい  
ただく場合があります。

町民の皆様には大変ご迷惑を  
おかけいたしますが、「ご理解」  
協力をお願い申し上げます。

- ・ 鶴川斎場 (むかわ町)
- ・ 平取町斎場 (平取町)
- ・ 新冠町霊葬場 (新冠町)

使用料については、それぞ  
れの町で定められた使用料とな  
ります。

**▼お問い合わせ先**

日高町役場住民課  
環境生活・アイヌ政策グループ  
014561216182

**心身障害者巡回相談の  
お知らせ**

**●日程**

平成27年7月27日(月)午後から  
平成27年7月30日(木)午前まで

**●場所**

新ひだか町公民館  
(新ひだか町静内古川町  
1丁目1番2号)

**●相談内容**

- ・ 補装具新規交付に関するこ  
と
- ・ 療育手帳の交付及び再判定に  
関すること 等

相談を希望される方は、6月  
15日(月)までに、お申込みく  
ださい。

**▼お問い合わせ・申込み先**

日高町役場健康福祉課  
福祉・子育て支援グループ  
014561216183

**2015ホッカイドウ競馬開催中!**



みんなで応援しよう!  
「グランシャリオナイトー」  
今年も全日程ナイトー開催!  
4/22(水)~11/12(木)【80日間】

**平成26年度の公文書・個人情報の開示状況**

平成26年度(平成26年4月1日~平成27年3月31日)の日高町情報公開条例及び日高町個人情報保護条例に基  
づく公文書並びに個人情報の開示状況は次のとおりです。

**公文書の開示状況**

番号	請求書受付年月日	内容又は件名	決定内容	非開示等の理由	担当部局
1	H26.6.19	日高町農業振興策コンサルティング業務報告書及び(株)日高アグリ定款について	一部開示	事業運営上の地位が損なわれると認められる情報は非開示	総務課
2	H26.6.19	住居表示台帳(平成25年分)	一部開示	個人の財産等に関する情報は非開示	建設課
3	H26.8.18	街路灯の助成について	一部開示	個人の財産等に関する情報は非開示	企画財政課
4	H26.8.29	町長交際費の使途目的、使途基準について	開示		総務課
5	H26.8.29	教育委員会交際費の使途目的、使途基準について	開示		教育委員会管理課
6	H26.8.29	議会交際費の使途目的、使途基準について	開示		議会事務局
7	H26.8.29	日高町社会福祉協議会及び指定管理者日高高寿園の決算のわかる文書について	一部開示	個人の財産等に関する情報は非開示	保健福祉課
8	H26.9.5	日高町長と医療法人との医師派遣委託契約書について	一部開示	個人の財産等に関する情報は非開示 一部不存在	日高診療所
9	H26.9.5	公用車燃料の購入単価について	一部開示	一部不存在のため	管財建築課
10	H26.9.8	日高町・門別町合併協議会における病院事業の取扱いに関する会議録について	開示		総務課
11	H27.2.18	農業委員会での協議内容について	開示		農業委員会
12	H27.3.2	農業委員会での協議内容について	開示		農業委員会
13	H27.3.23	住居表示台帳(平成26年分)	一部開示	個人の財産等に関する情報は非開示	建設課

**個人情報の開示状況**

1	平成26年度において個人情報の開示請求はありませんでした。
---	-------------------------------

# わくわく館 6月の予定

	月	火	水	木	金	土
午前	1 開放	2 開放	3 クローバー	4 開放	5 大きいありさん	6 開放
午後	開放	開放	スイミー	開放	開放	開放
午前	8 開放	9 子育て相談日	10 コロン	11 開放	12 うさぎさん	13 開放
午後	開放	開放	ギャロップ	トーマスの会	開放	開放
午前	15 開放	16 開放	17 スイミー	18 開放	19 ひよこさん	20 開放
午後	開放	開放	クローバー	開放	開放	開放
午前	22 開放	23 開放	24 ギャロップ	25 子育て講座	26 きりんさん	27 開放
午後	開放	開放	コロン	開放	小さいありさん	開放
午前	29 開放	30 開放				
午後	開放	開放				

- ・毎週水曜日はサークル開放日です。
- ・金曜日の年齢別カリキュラムは専有です。各年齢、発達段階に合った遊びをします。

「小さいありさん：寝てる子」「大きいありさん：ハイハイ」  
 「ひよこさん：よちよち歩き」「うさぎさん：走れる子」  
 「きりんさん：誕生日がH25年3月以前の子」です。

どこに参加したらよいか分からない場合は、スタッフにご相談ください。

- ◎今月は、9日(火)、23日(火)が身体測定の日です。
- ◎6月の子育て講座は、「絵本セラピー」です。  
講師は、野澤 みゆきさんです。  
絵本の豊かな世界に大人も癒されます。開場 9:30 開始 10:00  
申し込みは6月1日(月)～6月20日(土)までです。  
託児先着20名(お母さんだけの参加は何名でも受け付けます。)
- ◎6月1日(月)～6月20日(土)までは、父の日制作期間です。  
お父さんに手作りの素敵なカードを作ってプレゼントしましょう。

- ※11:00・15:00に、わらへ歌や体操、読み聞かせなどを行っています。  
お気軽にご参加ください。
- ※毎月第3金曜日、厚賀地区であそびの会を行っています。わらへ歌や  
体操、読み聞かせなどを行っていますので是非ご参加ください。  
日時：10時から12時まで  
場所：厚賀コミュニティセンター  
対象：就学前の子と親
- ※わくわく通信、行事予定表は日高町ホームページに掲載されています。  
「日高町ホームページ」→「くらしの情報・子育て」→「子育て  
支援センターわくわく館」  
(利用時間) 相談：9:00～17:00  
広場開放：10:00～12:00、13:30～16:30

## ご寄附ありがとうございました

### ◆ 日高町へ

#### ◇ 右近宏治 様

日高町の福祉増進のため、金一封を寄附いただきました。

#### ◇ 苫小牧地方法人会日高支部 様

町内の福祉施設へ、車いす3台を寄贈いただきました。



### ◇ 日高町社会福祉協議会へ

- ◆ 平田徳行 様 (新町) 金一封
- ◆ 琢磨俊秀 様 (富川東) 金一封
- ◆ 中島美智子 様 (富川西) 金一封
- ◆ 林美智代 様 (本町東) 金一封
- ◆ 矢作和男 様 (豊郷) 金一封

## 感謝状を贈呈させていただきました

### ◆ 株式会社本間建設 様



4月23日、地域貢献活動の一環として、公共施設敷地内の除雪活動を行っていただいた株式会社本間建設様へ感謝状を贈呈させていただきました。

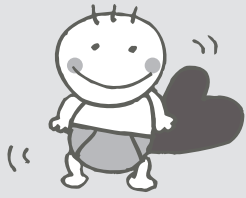
## ふるさと日高応援寄附金(ふるさと納税)

- |                |     |                |         |
|----------------|-----|----------------|---------|
| ▽ 小野遼介様(大阪府)   | 5千円 | ▽ 絹田顕様(大阪府)    | 5千円     |
| ▽ 小林学様(札幌市)    | 1万円 | ▽ 山崎裕介様(千葉県)   | 1万円     |
| ▽ 稲垣順也様(大阪府)   | 1万円 | ▽ 新村洋様(長野県)    | 5千円     |
| ▽ 郡山誠様(愛知県)    | 1万円 | ▽ 清藤賢治様(山形県)   | 1万円     |
| ▽ 金子文則様(名古屋市)  | 5千円 | ▽ 奥名本稔様(神奈川県)  | 1万円     |
| ▽ 西川隆太郎様(三重県)  | 5千円 | ▽ 海老沢研様(相模原市)  | 5千円     |
| ▽ 小出和幸様(神奈川県)  | 8千円 | ▽ 森川敦夫様(愛媛県)   | 1万円     |
| ▽ 永谷啓介様(愛知県)   | 1万円 | ▽ 大江広明様(福岡県)   | 1万円     |
| ▽ 大屋修司様(さいたま市) | 5千円 | ▽ トミタ治樹様(滋賀県)  | 1万円     |
| ▽ 深尾聡様(名古屋市)   | 1万円 | ▽ 安福浩明様(岐阜県)   | 1万円     |
| ▽ 小嶋正英様(横浜市)   | 5千円 | ▽ 堀越則夫様(埼玉県)   | 1万円     |
| ▽ 塩見渉様(東京都品川区) | 5千円 | ▽ 匿名(250名)の方から | 181万5千円 |

それぞれ、いただいた寄附の事業区分は次のとおりです。

- ▼ 福祉・少子化対策に関する事業 28万8千円
- ▼ 教育・文化に関する事業 12万7千円
- ▼ 自然環境保全に関する事業 46万2千円
- ▼ 産業振興及び地域振興に関する事業 87万4千円
- ▼ ホッカイドウ競馬の応援に関する事業 24万7千円

これまでの累計(4月末日現在) 3,347件 60,837,000円



# お誕生おめでとう!

4月届出分

## 6月の 保健ガイド



お子さん等の健診・予防接種のお知らせです

### ☆赤ちゃん健診

11日(木) サン・ポッケ

\*対象は、全乳児

24日(水) 門別公民館

\*対象は、4・7・10・12か月の赤ちゃん

### ☆よいこ健診

11日(木) サン・ポッケ

\*対象は、平成23年12月～平成24年5月生まれ、平成25年6月～12月生まれの幼児

### ☆子育てひろば(育児相談)

9日(火)

子育て支援センターわくわく館

19日(金)

厚賀コミュニティセンター

### ☆予防接種

#### 〈四種混合〉

1日(月) 15:30～16:00 鎌田病院

4日(木) 15:00～15:15 日高国保診療所

9日(火) 15:30～16:00 門別国保病院

#### 〈麻しん・風しん混合〉

8日(月) 15:30～16:00 門別国保病院

12日(金) 13:00～13:30 医療法人社団沙流都外来

25日(木) 15:00～15:15 日高国保診療所

#### 〈不活化ポリオ〉

16日(火) 15:30～16:00 門別国保病院

#### 〈BCG〉

24日(水) 15:30～16:00 門別国保病院

25日(木) 15:00～15:15 日高国保診療所

#### 〈水痘〉

4日(木) 15:00～15:15 日高国保診療所

15日(月) 15:30～16:00 門別国保病院

26日(金) 13:00～13:30 医療法人社団沙流都外来

#### ●門別地区

〈小児肺炎球菌〉〈ヒブ〉〈子宮頸がん予防〉

\*門別国保病院 要予約【TEL 2-5311】

\*鎌田病院 要予約【TEL 2-0340】

\*医療法人社団沙流都外来 要予約【TEL 2-2755】

〈高齢者肺炎球菌〉

対象の方へは、個別にお知らせしています。

#### ●日高地区

〈小児肺炎球菌〉

18日(木) 15:00～15:15 日高国保診療所

〈ヒブ〉

11日(木) 15:00～15:15 日高国保診療所

〈子宮頸がん予防〉

希望の方は、地域住民課【TEL 6-3173】に申し込みください

〈高齢者肺炎球菌〉

対象の方へは、個別にお知らせしています。



## 人のうごき

平成27年4月末現在(住民基本台帳人口)

◆人口	12,683人	前月比 +58人	・前年比 △252人
・男性	6,305人	前月比 +44人	・前年比 △107人
・女性	6,378人	前月比 +14人	・前年比 △145人
◆世帯	6,382世帯	前月比 +66世帯	・前年比 △56世帯
◆外国人	119人	前月比 +4人	・前年比 △11人



# イベント情報

月  
火  
水

木  
金  
土  
日

## ◆とみかわ児童館

- 4日(木) DVD上映会
- 5日(金) カミであそぼう
- 11日(木) キラキラちゃれんじ
- 12日(金) スーパーじどうクラブ
- 18日(木) ちちのひこうさくかい
- 19日(金) ぬりえのひ
- 24日(水) とねっこおはなし会
- 25日(木) カレンダーづくり
- 開館時間 9:00~17:00
- 休館日 毎週日曜日、祝日
- お問合せ とみかわ児童館 電話 01456-2-3044

## ◆子育て支援センター わくわく館

- 行事予定・休館日は前々ページに掲載しています。
- ※毎週水曜日は「サークル開放日」
- お問合せ わくわく館 電話 01456-2-3048

## ◆門別図書館郷土資料館

- 27日(土) オペラを楽しむ「歌劇カルメン」上映  
(午後1時30分から)
- 利用案内
- \*図書館に無い本はリクエストできます。
- \*門別図書館で借りた本の返却は、日高図書館・門別公民館・厚賀コミュニティセンターでもできます。
- 開館時間 火~金 10:00~18:00  
土・日 10:00~17:00
- 休館日 毎週月曜日・30日(火)  
※休館中の本の返却はブックポストをご利用下さい。
- お問合せ 門別図書館郷土資料館  
電話 01456-2-3746

## ◆富川青少年会館

- 19日(金)・26日(金) ことぶき学園「陶芸」
- 休館日 毎週月曜日
- お問合せ 教育委員会 電話 01456-2-2451

## ◆門別中央スポーツホール

- 15日(月) 七地区ゲートボール大会
- 19日(金) 沢地区ゲートボール大会
- 22日(月) ことぶき学園ゲートボール大会
- お問合せ 教育委員会 電話 01456-2-2451

## ◆門別総合町民センター

- 〈スポーツセンター〉
- 6日(土) 近隣中学校バレーボール大会
- 14日(日) 日高町会長杯道央選抜6人制バレーボール大会
- 21日(日) 全日高社会人卓球選手権大会
- 開館時間 9:00~21:00
- 休館日 毎週月曜日
- お問合せ 教育委員会 電話 01456-2-2451
- 〈福祉センター〉
- 開館時間 9:00~21:00
- お問合せ 教育委員会 電話 01456-2-2451

## ◆門別中央パークゴルフ場

- 5日(金) 第14回教育長杯パークゴルフ大会
- 21日(日) 楽友会
- 27日(土) パークゴルフ協会月例会
- お問合せ 教育委員会 電話 01456-2-2451

## ◆日高山脈博物館

- 開館時間 10:00~17:00(4月~10月)
- 休館日 毎週月曜日(祝日の場合は翌火曜)
- お問合せ 日高山脈博物館 電話 01457-6-9033

## ◆日高町民センター・総合体育館

- 開館時間 9:00~21:00(日曜日は9:00~17:00)
- 休館日 毎週月曜日(祝日の場合は開館)
- お問合せ 教育委員会分室生涯学習課  
電話 01457-6-3858

## ◆日高図書館郷土資料館

- 開館時間 10:00~17:00
- 休館日 毎週月曜日
- お問合せ 日高図書館郷土資料館  
電話 01457-6-2469



## 門別町農協特産軟白長ネギ 美味(うま)ネギ君、今季初出荷！

4月10日、門別町農協特産の軟白長ネギ「美味(うま)ネギ君」が初出荷されました。

今年も大勢の生産者や市場関係者に見守られ順調なスタートを切ることができました。

門別町農協特産の軟白長ネギは、白い部分が多く甘みがあり大変美味しいことで知られています。

4月下旬から出荷量も増え、苫小牧や札幌の他、道外にも出荷されます。

## まちの話題

