



日高国際スキー場オープン



日高消防出初式

2月号

平成26年（2014年）
vol.95

日 高 報 告

今月の内容

- 表紙 保育所もちつき
- 2 町長・議長年頭挨拶
- 4 平成25年秋の叙勲
- 6 タウントップックス
- 9 日高町福祉灯油のお知らせ
- 10 保健福祉だより
- 11 おいしいレシピ紹介
- 12 上手な医療機関のかかり方
- 13 放課後児童クラブ募集
- 14 民生委員・児童委員の紹介
- 17 税務課からのお知らせ
- 18 雪などによる被害防止について
- 21 まなびい通信
- 23 国有林野のモニター募集
- 保健ガイド
- イベント情報



12月6日 日高保育所 もちつき

でとうございます

となるようお祈りいたします。



日高町長
三輪
茂

新年あけましておめでとうござ
います。
平成26年の新春を、御家族皆様
で健やかに迎えられたことと心か
らお喜び申し上げます。

昨年は春先から低温が続き、農
作物への影響が心配されておりま
したが、夏場以降は気温、降水量と
もに安定したため順調に推移し、
米の作況も豊作となりました。

世界に目を向けますと、フィリ
ピンでは、すさまじい台風災害に
伴い、津波のような高潮が発生し、
壊滅的な被害をもたらしました。
日本からも医療チームや自衛隊員
らが現地で緊急支援を行っており
ますが、一日も早い復興を願って
おります。

我が国でも、東日本大震災から、
3年が経とうとしています。被災
地では、今なお、多くの困難と向き
合いながら生活をされています。

今、私たちに求められているこ
とは、災害を語り継ぎ、風化させな
いことではないでしょうか。

「釜石の奇跡」で著名な片田先生
は、「想定にとらわれるな」、「最善
を尽くせ」、「率先避難者たれ」と教
えています。津波警報などの際に
は、率先して避難していただきた
いと思います。

昨年末の国会では、安倍総理は
「この国会は成長戦略の実行が問
われる国会である。」と発言し、回
復しつつある日本経済がさらに力
強く飛躍するために、各種施策が
実行されようとしています。

日高町においても、町民の皆さ
んから「このまちで生まれ、このま
ちで育ち、このまちで暮らして本

当に良かったと思われるまち」の実
現を目指して、我が町が有する特
性や優位性を最大限に活用したま
ちづくりに取り組んでいきたいと
考えております。

門別競馬場で開催しております
ホッカイドウ競馬につきましては、
馬券発売額が前年度を16・8パーセ
ント上回る結果となりました。今
後も、主催者とともに皆様から愛
される競馬と安定的な経営による
発展により軽種馬産業の活性化を
目指してまいりますので、なお一
層の御支援と御協力をお願い申し
上げます。

日高地区では、「観る」「体験す
る」「滞在する」を軸とした日高地
区観光再開発ビジョンにより、四
季を通じての自然体験型観光や移
住体験を推進し、「ひだから」（日高
の宝）と命名した地域資源を活用し
た地域振興に力を注いでおります。
今後におきましても、恵まれた自
然を最大限に活用し、地域振興の
ための取り組みを進めて参ります。

地方自治体は、激動する社会情
勢にあって、個性豊かな地域社会
を自らの判断と責任において形成
すべきことが求められております。
引き続き「いきいきと学び、働き、
安心と笑顔で暮らせるまち」の実現
を目指して町政を推進してまいり
ますので、皆様の御理解と御協力
をお願い申し上げます。

新しい年が町民の皆様と日高町
にとりまして、希望に満ちた明る
い良い年となりますよう心から祈
念申し上げます。年頭にあたる
御挨拶といたします。

明けましておめ 希望に満ちた明るい良い年

日高町議会議長 西尾英俊



新年あけましておめでとうござ
います。平成26年の新春をご家族皆様で
健やかにお迎えのことと存知、心
からお喜び申し上げます。日頃か
ら議会活動には、深いご理解とご
協力を賜り厚くお礼申し上げます。

さて、新しい年を迎え、顧みます
と昨年は、国内外の社会情勢は、外
交問題では様々な難しい局面を向
かえ、少子高齢化対策、社会保障制
度改革、TPP参加交渉問題や地
域経済の低迷による雇用不安など、
乗り越えなければならぬ課題が
山積しています。また、昨年の参
議院議員通常選挙により、与党過
半数超えの圧倒的勝利で衆参両方
で自由民主党が第1党となりました
が、地方に関する政策やTPP
参加交渉・昨年成立した特定秘密保
護法についてなど、今後、引き続き
国の動きを注視することが必要で
す。

こうした状況の中にあつて、富
士山が世界文化遺産の登録が決定
し、平成30年夏季オリンピック開
催都市に東京が56年ぶり（2回目）
の決定となり、日本中が歓喜に沸
いた、明るく嬉しい話題があり、昨
年の世相を表す漢字も「輪」となり
ました。

新しい年がスタートしましたが、
我が国は、消費税や年金などの社
会保障の問題をはじめ、多くの課
題を抱えております。激動する社
会情勢にあつて、地方自治体にお
いては地方分権時代の到来、少子
高齢化の進行、ライフスタイルの
多様化、そして環境意識の高まり
等、町政を取り巻く情勢は極めて

厳しく、日高町のより良い未来を
築くためには、町民の皆様と行政
が手を携え、協働でまちづくりを
進めていくことが必要です。町民
の皆様もいろいろな機会に、町づ
くり積極的に参加していただき
ますようお願いいたします。

日高町議会も、これからの地方
議会の責任と役割は、これまで
増して大きく重くなっていること
を改めて認識しています。議会の
制度は、昨年1月から1年を通し
て議会の会期とする通年会期を取
り入れました。会期を通年とする
ことにより、これまで以上に機動
的に議会の審議を行うことができ
ることとなり、全議員、より活発な
議会活動の実現に向けて努力して
まいりますので、どうか、皆様
には、これまで以上に町政・町議会に
関心を持っていただき、積極的な
ご意見・ご提言をお寄せくださるよ
うお願い申し上げます。

日高町も合併後、間もなく8年
となり、私も議会議員も2期目
の任期を終えようとしております
が、町民の皆様への付託を受けたと
いう責務と役割の重大さを自覚し、
清新で活発な議会活動に取り組む
決意を新たにしております。町民の皆
様と一体となつて活力のある住み
よい町づくりを進めていくことが
できればと念願しております。

結びに、今年の干支は午年です
が、「馬」は、厄を飛ばす縁起のい
い動物とされており、希望に満ち
た明るい飛躍の一年でありますよ
う心から祈念申し上げますととも
に、皆様のご健勝とご多幸を心か
ら願ひ、年頭のご挨拶といたしま
す。

平成25年 秋の叙勲

平成25年秋の叙勲では、日高町から鈴木恒さん（本町西）が瑞宝双光章を、谷口光義さん（美原）が瑞宝単光章を受章されました。

○ 瑞宝双光章

消防功勞

鈴木 恒 さん

日高町本町西（77歳）



昭和36年10月、日高村消防団に入団以来42年余、その豊富な知識経験をもって消防の育成と強化に努め、平成4年4月1日、団長就任後は、火災、その他災害の発生に際しては率先垂範、その卓越した指揮能力で、最小限に被害を食い止め、その実行力と責任感旺盛なことは、団員等しく認め敬意を表するところであり、その功績は誠に顕著であり、他の模範となる活躍をされました。

○ 瑞宝単光章

消防功勞

谷口 光義 さん

日高町字美原（74歳）



昭和37年4月、消防団員を拝命以来43年の永きにわたり、積極的に精励し団員の融和団結を図り、平成9年4月1日、分団長就任後は、豊富な知識と経験及び卓越した指導力をもって消防の育成、強化に尽力し、火災、災害発生に際しては、率先垂範消火、防災の指揮に当たり被害を最小限に食い止め、その実行力と責任感旺盛なことは団員等しく認め、敬意を表すところであり、氏の功績は誠に顕著であり、消防関係者のもとより、住民等しく認め敬意を表すところであります。

第21回 危険業務従事者叙勲

第21回危険業務従事者叙勲では、日高町から奈良定幸さん（富川）が受章されました。

○瑞宝単光章

消防功勞

奈良 定幸 さん

日高町富川（64歳）



昭和50年4月、日高西部消防組合消防吏員として拝命以来、35年の永きにわたり消防業務に専念し、火災等災害のない町づくりを目指し、平成20年4月1日、消防長就任後は、その豊富な知識と経験をもって、消防職団員の技術の向上と士気の高揚に積極的に取り組むとともに、火災予防の普及と地域防災に尽力してきましたことは、消防関係者はもとより、地域住民等しく認め敬意を表すところであり、その功績は誠に顕著であります。



平成25年12月13日 伝達式
日高町役場 町長室



富川農協で金融機関強盗模擬訓練 防犯意識の向上と適切な対応方法を学ぶ！

12月6日、金融機関強盗を想定した模擬訓練が富川農協金融事務所で門別警察署の協力により行われました。

訓練は、強盗役の警察署員が金融窓口で刃物とペットボトルの液体を見せ「金を出せ！火を付けるぞ！」と威嚇。袋に詰めさせた現金を奪い車で逃走。通報で駆けつけた警察官による犯人の特徴などの事情聴取などを行った。

訓練終了後、門別警察署生活安全課長からの講評を受け、防犯意識のより一層の向上と日頃の準備の大切さを再確認していました。



門別スポーツリーダーズクラブ 高齢者施設でボランティア活動

11月30日、門別スポーツリーダーズクラブ(桜岡優里会長 他14名)が富川南にある「富川グロリアホーム隣の家」でボランティア活動を行いました。

門別スポーツリーダーズクラブは毎年、福祉施設等で奉仕活動を行っており、この日は窓ふきや居室の清掃等を行いました。清掃後は入居者の方々と交流を図りました。

桜岡会長は、「活動を通して様々な面で勉強になります。今後も積極的に活動を続けたい。」と話していました。



北海道コカ・コーラボトリング(株)様より寄贈 福祉施設へクリスマスプレゼント

12月13日、北海道コカ・コーラボトリング株式会社様より日高町の福祉施設へ、クリスマスプレゼントとして、清涼飲料水22ケース(474本)が寄贈され、同社日高販売課の菊池昌博様より町長へ製品が手渡されました。

同社は、昭和43年から毎年道内各地の福祉施設へクリスマスプレゼントとして同社製品を寄贈しており今年で46回目、本数は262万本を超えています。

いただいた清涼飲料水は、すべて町内の保育所等へ配られました。

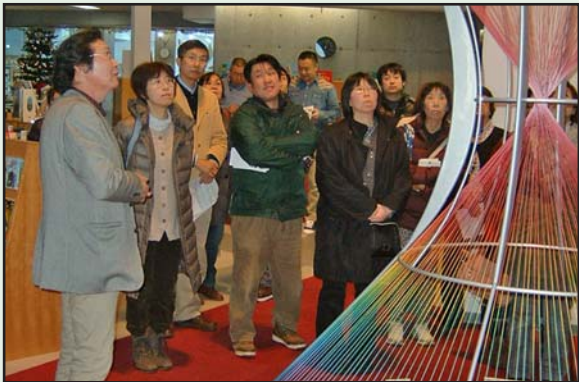


大きな杵で「べったん！べったん！」 保育所でもちつき開催！

町内の保育所では、毎年恒例のもちつきが行われました。

12月6日に行われた日高保育所では、園児達が順番に杵を振り上げ餅をつき、全員で「べったん、べったん」と声を合わせて応援しました。みんな大きな杵を一生懸命持ち上げ、楽しそうに餅をついていました。

つきあがった餅は、自分たちで丸めてあんこやきなこなどをまぶし、つきたての美味しいお餅を食べました。



「千代明アート展」

こだわりや制作過程をご本人が解説

12月15日、門別図書館で開催中の「千代明アート展」で、千代さんが自作の立体造形作品について解説をしました。

今回、門別図書館に展示したスチール素材の作品22点は、板金仕事のかたわら、約7年間に制作したもので、こだわりつづけているテーマや制作過程など、エピソードを交えたわかりやすい解説に、参加者は熱心に耳を傾けていました。

千代明アート展は、平成26年1月30日まで門別図書館郷土資料館で開催しています。



ドライバー安全運転競技大会

安全運転の基礎的な知識と技能を再確認！

12月14日、門別地区安全運転管理者協会(磯田茂会長)主催による「平成25年度ドライバー安全運転競技大会兼青少年指導者等講習会」が、富川自動車学校で開催され、日高町・平取町の安全運転管理者選任事業所から10チーム20名が参加し、知識テストと基本走行の得点を競いました。

前日にまとまった雪が降り、運転しづらい状況でしたが、真剣なまなざしで挑戦していました。

また、門別警察署森田交通課長から事故防止対策講話や富川自動車学校教官からの講習等もあり、日頃の安全運転の大切さを再確認した一日となりました。



平成25年度「ひだか馬の絵コンテスト」

日高町から優秀賞！

12月16日、ひだか馬の絵コンテストで優秀賞に選ばれた、吉田沙永さん(富川小4年)の表彰式が富川小学校で行われました。

「ひだか馬の絵コンテスト」は子どもたちに「馬」の絵の制作を通じて馬への親しみや関心を持ってもらうことなどを目的に、日高振興局が行っているもので、吉田さんは、昨年も同コンテストで優秀賞に選ばれており、2年連続での受賞となりました。

作品は、「ひだか馬の絵カレンダー」への掲載のほか、振興局のホールで展示されています。



わくわく館でクリスマス会

サンタさんからクリスマスプレゼントも！

12月16日、子育て支援センター「わくわく館」でクリスマス会が52組113名の親子が参加して開催されました。

この日のために、事前に準備してきたサンタクロスやトナカイの人形、クリスマスツリーなどをたくさん飾り付けた会場で、みんなでクリスマスソングを歌ったり、ゲームなどを楽しみました。

最後にはサンタさんも登場し、子どもたち一人ひとりにクリスマスプレゼントが手渡されると、みんな大きな声で「ありがとう！」とお礼を言って笑顔で受け取っていました。



日高国際スキー場オープン！

待ちわびたスキー客が初滑りを満喫！

12月21日、日高国際スキー場の今シーズンの営業が開始されました。

11時のオープンとともに待ちわびたスキー客達が、早速リフトに乗り込み、初滑りを楽しんでいました。

この日は、まだ積雪が少なく第1リフトまでのオープンでしたが、今シーズンから第3、第4シングルリフトがペアリフトに改修され、1月4日より全線ペアリフトによる営業となりました。



富川交通安全協会主催

飲酒運転防止追放キャンペーン！

12月20日、富川交通安全協会(田中建夫会長)主催による「交通安全歳末飲酒運転防止追放キャンペーン」が行われました。

出発式では、門別警察署森田交通課長が、「今年、平取町で1名、日高町で1名の方が亡くなる交通死亡事故が発生しており、冬期間に入ると、ますます交通事故の危険性が高まるので路面凍結によるスリップ事故、飲酒運転の未然防止に努めてください。」と安全運転を呼びかけました。

その後、協会役員、警察署員、役場職員が町内の料飲店を巡回し、飲酒運転防止の協力を呼びかけました。



日高悠遊倶楽部

体験型行事を実施！

日高悠遊倶楽部は、春の田植え体験、秋の地曳き網、稲刈り体験に続いて、11月23日に門別ふれあいセンターで「そば打ち体験」を行いました。平取そば同好会の皆さんの指導を受けながら作り、その場で打ち立てのそばをみんなで食べていました。

12月8日には、お正月にはかかせない「正月飾り作り体験」を行いました。2・3人で材料となるツゲという草を悪戦苦闘しながら繕って「どんな形にしようか、飾り付けはどうしようか」と会話を弾ませながらリースやしめ縄を作り上げていました。



第136回中山大障害(G I)優勝！

アポロマーベリック 8馬身差で快勝！

12月21日、中山競馬場で開催された中央競馬G I競走、第136回中山大障害で字平賀の藤本友則牧場生産馬アポロマーベリック号が優勝し、牧場にはたくさんの関係者が訪れて祝福しました。

4100メートルのレースで、中盤から先頭に立つと、最後の直線では後続を引き離し8馬身差の圧勝となりました。

自宅のテレビでレースを見守った家族や関係者は「夢のよう。信じられない。長年の夢が叶ってうれしい。」と優勝を喜んでいました。



平成26年 日高消防出初式を挙 消防職員・団員156名、消防車両が勢揃い

1月4日、日高西部消防組合の出初式が門別総合町民センターで行われました。

式には、消防職員や団員156名が参加。日高西部消防組合管理者である三輪町長は「日高町民のため献身的な努力をされていることに対し、深く敬意を表します。今後も心身の鍛練に努め、町民が安心安全に暮らせる地域づくりを目指してほしい。」と挨拶をし、防災・防火への決意を新たにしました。



門別温泉とねっこの湯 新年を祝い、鏡開きや獅子舞踊り

1月1日、門別温泉とねっこの湯では、新年恒例行事の鏡開きが行われました。

午前11時に営業が開始されると、鏡開きを行い、訪れた入浴客に粗品が贈呈され、新年を祝いました。

また、門別獅子舞保存会による踊りが披露され、獅子とかわいい子どもたちの踊りに拍手が送られていました。その後、餅つきも行われ、鏡開きのお酒とともに皆さんに振る舞われました。

「日高町福祉灯油」のお知らせ

町では、在宅で生活する低所得の高齢者世帯、ひとり親世帯、障害者世帯に対し、冬期間の暖房用灯油購入費用の一部を助成します。

対象世帯は、次のとおりとなっていますので、該当される方は申請をお願いします。

1. 対象世帯 平成25年12月1日現在、日高町に住所を有し、在宅で生活している者であって、次のいずれかに該当する平成25年度町民税非課税世帯となります。ただし、生活保護世帯や施設入所者等は対象外となります。
 - (1) 高齢者世帯 世帯全員が65歳以上の世帯又は65歳以上の世帯で平成7年4月2日以降に生まれた者を扶養している世帯
 - (2) ひとり親世帯 父又は母と平成7年4月2日以降に生まれた者がいる世帯
 - (3) 障害者世帯 重度の障害者（身体障害者手帳1・2級、療育手帳のA判定、精神障害者保健福祉手帳の1級）が同居している世帯
2. 助成内容 1世帯当たり100リットルを限度に助成します。
3. 申請期間 平成25年12月13日(金)から平成26年3月14日(金)まで
4. 申請場所 保健福祉課、日高総合支所地域住民課、水・くらしサービスセンター、厚賀出張所
※印鑑・身体障害者手帳等を持参してください。

【問い合わせ先】 保健福祉課（電話01456-2-6183）又は地域住民課（電話01457-6-3173）

保健福祉だより

フッ化物を活用したむし歯予防

～フッ化物洗口で強い歯を作る①～

全2回にわたり、お知らせします。

文部科学省の2010年度学校保健統計調査によると、道内の12歳児(中学1年生)の平均むし歯本数は2.3本で全国ワースト2となっています。むし歯予防に効果的なフッ化物について、中本歯科医師に聞きました。



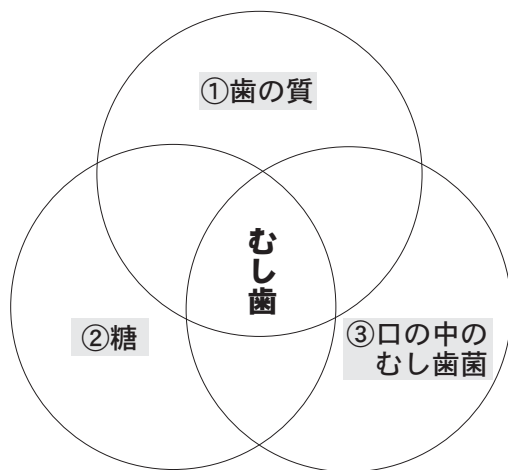
日高歯科医師会 日高支部
支部長 中本 政美

むし歯の要因は？

むし歯は大きく3つの要因があり、それぞれ対策は以下になります。

※むし歯とは、細菌が糖を摂取分解して“酸”を作り出し、この“酸”によって歯が溶けた状態です。

< 3つの要因 >



< 対策 >

- ① 歯の質 (むし歯に弱い) に対して…
歯の質を強くするには、フッ化物洗口やフッ素入りの歯磨き粉を使って歯みがきしましょう。
- ② 糖 (甘い食べ物や飲み物に含まれる) に対して…
食べたり飲んだりする時間と量を決めて適切に摂取するようにしましょう。また、キシリトール等のむし歯菌が利用できない代替甘味料が使われているものを選びましょう。
- ③ 口の中のむし歯菌に対して…
むし歯菌は、歯の表面に歯垢 (プラーク) となって付いています。歯ブラシ、歯間ブラシやデンタルフロスを使ってキレイに掃除しましょう。

今までの予防は、③の細菌に対する予防を重点的にやってきました。このことも重要なことでしたが、これからは①の歯の質を強化して更なるむし歯予防に力を入れるべきと考えます。

なぜなら、生えたばかりの歯は、歯の表面のエナメル質が未成熟で、むし歯菌が作り出す“酸”に対して弱くむし歯になりやすい状態にあります。この反面、この未成熟なエナメル質はフッ化物に良く反応する性質があり、フッ化物をとりこんだエナメル質は“酸”に溶けにくい丈夫な歯質になります。

ですから、永久歯が生え始める4歳頃から永久歯が生えそろう14歳頃までフッ化物を利用すると歯の質を強くすることができます。

フッ化物を利用する方法の中に「フッ化物洗口法」というものがあります。フッ化物洗口は、フッ化物の水溶液でブクブクうがいを行う方法で、費用が安く、比較的短時間で実施が可能なくらい簡単で、集団(保育園、幼稚園、小・中学校など)で実施すると、家庭で行う個人応用に比べ、長期に継続できますし、むし歯予防を十分に行えない子供にも効果が期待できます。

もちろん正しい歯みがきをすることは大切ですが、長期にわたって継続的に保育園、幼稚園、小・中学校でフッ化物洗口が実施出来れば、むし歯の数を激減させる明らかな効果が期待でき、日高町においても子供達の歯を守る事が出来るようになります。

今回は「フッ化物」について詳しくお知らせします

町の保健推進員さんの

おいしいレシピ紹介

料理上手な保健推進員さんたちの自慢のメニューを皆様にご紹介します。

第3回目は、「ピーマンの塩昆布和え」です。これは9月のクッキングサークルで本町地区の保健推進員さん方が調理したメニューの1つで、10月に開催した健康まつりでも提供した1品です。



▼材料 <2人分>

ピーマン2個、塩昆布4g

▼作り方

- ① ピーマンを金串に刺し、直火で少し焦げ目がつく程度に焼く。
- ② 焦げ目をとるように水で流し、千切りする。
- ③ 塩昆布と和えてできあがり。

是非、ご家庭でも挑戦してみてください。

上手な医療機関のかかり方

安心して安全な医療を受けるためには、医療機関と患者さんが情報を共有し、信頼と協力のもとで医療を実施する必要があります。受診する際の準備や心がまえを知り、上手に医療機関にかかりましょう。

「診療時間内」に受診しましょう

救急のとき以外は、診療時間内に受診しましょう。

救急外来では、できる検査や治療が限られることがあります。

症状を的確に伝えましょう

いつから、どこが、どのように具合が悪いのか

今までかかった病気

現在飲んでいる薬、薬の副作用の経験やアレルギー歴などを医師に伝えましょう。

うまく伝えられるように、メモを書くなど準備しましょう。

不安やわからないことは、遠慮せず聞きましょう

不安に思うことやわからないことは、遠慮せずにしっかり聞きましょう。

また、検査方法や治療方法について、目的やそれにとともなうリスクなども確認しておきましょう。

薬を受け取ったら、よく確認をしましょう

薬を受け取る際には薬の内容、用量、飲み方などを薬剤師に確認しましょう。

また、飲み合わせは大丈夫か、飲み忘れた場合の対応なども確認しましょう。

「かかりつけ医」をもちましょう

日ごろの体調の相談や病気の早期発見、健康管理のアドバイスを受けることができます。

さらに専門的な検査などが必要な場合には、総合病院などを紹介してもらえます。

放課後児童クラブ利用児童募集のお知らせ

平成26年度放課後児童クラブの利用児童を下記のとおり募集します。

申請書は各児童クラブ開設場所、役場保健福祉課及び厚賀出張所にありますので必要事項記入のうえ提出してください。

《利用対象児童》 就労により昼間に保護者が不在となる世帯で、日高町内の小学校に通っている児童

《実施施設・定員》

名称	開設場所	定員
とみかわ児童館児童クラブ	富川北2丁目8番1号 日高町立とみかわ児童館内	50名
門別ふれあい児童クラブ	門別本町12番地の27 門別ふれあいセンター内	38名
厚賀すずらん保育所児童クラブ	厚賀町214番地の1 日高町立厚賀すずらん保育所内	20名

《開設日時》 ・月曜日から金曜日 下校時から午後5時30分まで
・土曜日、休校日、春夏冬休み 午前8時30分から午後5時30分まで
※1 厚賀すずらん保育所児童クラブは土曜日、午前8時30分から正午まで
※2 学校が学級閉鎖、学年閉鎖の時は利用できません。

《休 止 日》 日曜日、祝日及び年末年始等開設場所の施設が閉館している日

《利 用 料》 とみかわ児童館児童クラブと門別ふれあい児童クラブは無料ですが、厚賀すずらん保育所児童クラブはおやつ代として月額2,000円必要となります。
なお、工作等に要する材料費等について利用者の負担となる場合があります。

《募 集 期 間》 平成26年2月3日(月)～平成26年2月28日(金)まで
※クラブの運営上の都合により緊急的な場合を除き、募集期間を過ぎてからのお申し込みは原則お受けできませんのでご注意ください。

《提 出 先》 役場保健福祉課、とみかわ児童館、厚賀出張所

《利用可否の決定》 平成26年3月中旬、個別に通知書を送付します。

《そ の 他》 利用可否の判定前に、保護者説明会(クラブ別)を開催しますのでご注意ください。
利用申込みが各施設の定員を超え多数となった場合、安全上の理由等によりご希望に添えないことがありますので、あらかじめご承知おきください。

《問い合わせ先》 役場保健福祉課 福祉・子育て支援グループ 電話 01456-2-6183

※日高地区の「日高児童仲良しクラブ」につきましては、別途お知らせいたします。

(担当課:日高総合支所 地域住民課 電話 01457-6-3173)

日高町民生委員・児童委員の紹介

民生委員・児童委員は、みなさんの心配ごとを解決するお手伝いをします。
 お困りのことがありましたら、お気軽にご相談ください。（※個人の秘密は守ります。）
 主任児童委員は、子どもの福祉を専門に担当します。

No	担当地区	氏名	電話	No	担当地区	氏名	電話
1	千栄1～5・7区			27	緑町(柏葉・緑ヶ丘を除く) 門別本町		
2	千栄6区・日高1区 山手町・松風町			28	緑町・富浜(富丘) 門別本町		
3	本町東1・2丁目			29	緑町(柏葉・緑ヶ丘)		
4	本町東3丁目 本町西1～3丁目			30	門別本町(泉町・栄町)		
5	栄町東1・2丁目 栄町西1丁目			31	門別本町(元町・海岸町)		
6	栄町西2丁目 新町1・2丁目			32	旭町		
7	宮下町1・2丁目			33	幾千世		
8	宮下町3丁目 新町3丁目・日高2・3区			34	庫富		
9	若葉町1・2丁目 富岡・三岩			35	広富		
10	富川東2・5丁目			36	豊郷(潮橋より上)		
11	富川東1・4丁目			37	豊郷(潮橋より下)		
12	富川東3・6丁目 福満			38	清島(太平橋より下)		
13	富川西5～12丁目			39	清島(太平橋より上)		
14	富川西1～4丁目			40	賀張		
15	富川南2丁目3～6番 富川南3丁目			41	厚賀町 (西1～4区・8区・福粉)		
16	富川南1・2丁目1・2番			42	厚賀町 (西5～7区・東1・2区)		
17	富川南4・5丁目3～7番			43	厚賀町(東3・4区・美鈴団地 ・厚賀団地2～4区)		
18	富川南5丁目1・2・8～11番 富川南6丁目			44	厚賀町(東5・7・8区)		
19	富川北1丁目3番 富川北5・6丁目1～9番			45	美原		
20	富川北3丁目2～4・7～ 9・12・13番・4丁目			46	豊田		
21	富川北2丁目2～4・7・8・10番 富川北3丁目1・5・6・10・11番			47	正和		
22	富川北1丁目4番・6丁目10番 富川北7丁目・平賀の一部			48	三和		
23	富川北1丁目1・2番 富川北2丁目1・5・6・9番			49	主任児童委員 (日高地区担当)		
24	富川駒丘			50	主任児童委員 (門別地区担当)		
25	平賀			51	主任児童委員 (門別地区担当)		
26	富浜(富丘を除く)			【市外局番】 日高地区 (01457) 門別地区 (01456)			

税務課からのお知らせ

所得税及び復興特別所得税の確定申告・町道民税の申告について

平成25年分の所得税及び復興特別所得税の確定申告・町道民税の申告は、次のとおりとなっています。

1. 所得税及び復興特別所得税の還付申告の受付

- ▼受付の開始 平成26年1月20日(月) から
- ▼受付の場所 日高町役場税務課・日高総合支所地域住民課
- ▼還付申告の対象者
 - ・住宅借入金等特別控除（住宅取得控除）、医療費控除などの対象となり、源泉徴収された所得税の還付を受ける方
 - ・給与所得者、年金所得者などで源泉徴収税額の還付を受ける方

2. 所得税及び復興特別所得税の確定申告・町道民税の申告相談の日程

申告期間（平成26年2月17日から3月17日まで）

◎ 申告相談日程・会場 ◎

	場 所	期 間	受付時間
①	富川公会堂 (富川地区)	2月17日(月)から2月28日(金)まで (土曜・日曜を除く)	午前9時から 午後4時まで
②	役場 厚賀出張所 (厚賀地区)	3月3日(月)から3月5日(水)まで (土曜・日曜を除く)	午前9時から 午後4時まで
③	役場 本庁 大会議室	2月17日(月)から3月17日(月)まで (土曜・日曜を除く)	午前9時から 午後4時まで
④	日高総合支所 相談室 (日高地区)	2月17日(月)から3月17日(月)まで (土曜・日曜を除く)	午前9時から 午後5時まで

※ 日高総合支所の受付時間が前回と一部異なっております。

① 町・道民税について

年金所得者などで所得税及び復興特別所得税については納税額や還付額がない場合であっても、社会保険料控除や生命保険料控除、扶養控除、配偶者特別控除などの適用を受ける場合には、町道民税の申告が必要となりますので、上記申告期間中に申告を済ませるようお願いします。

② 扶養控除について

扶養控除の対象となる扶養親族は、納税者と生計を一にしていることが要件となります。同居していても同一世帯でない場合は、世帯の状況や仕送り状況を確認する場合があります。

③ 障害者控除について

障害者手帳等の交付を受けている場合は、手帳等、その他程度状況の分かるものが必要です。

④ 国民年金、国民年金基金、社会保険料の控除を受ける場合

日本年金機構発行の証明書、国保税等の領収額のわかるものが必要です。

⑤ 事業所得のある場合

事業所得等により申告が必要な方で町が把握している場合は、日程を調整し別途案内をしますので、備付帳簿等を持参のうえ申告をお願いします。

⑥ 所得証明書等について

公営住宅入居にかかる書類、保育料の算定などに所得証明書等が必要となったりする場合がありますが、申告をしなければ発行できません。確定申告書の税務署受付印が押印されたものが必要な場合は、返信用封筒に切手を貼り持参ください。

⑦ 軽減措置について

国民健康保険税の低所得者の方を対象とした軽減は、申告のない場合には受けられません。また、医療費の自己負担限度額が高くなる場合や、国民年金の免除申請ができない等の不利益があります。

⑧ 確定申告期における所得税納税証明書等の交付について

確定申告書を提出後に納税証明書の交付請求がされた場合、請求日の当日に交付できない場合があります。早急に納税証明書が必要な方は、確定申告書を提出すると同時に納税証明書の交付請求をするようお願い致します。

なお、申告書の控えに税務署の受付印をもらう事により、正式な控えとして利用できます。

※ご注意ください

2月17日(月)～3月5日(水)の間中は、各申告会場に職員が出向いており、必要書類なども持ち出されていますので、ご自分の居住地区の申告会場にお越しください。

○ 公的年金等を受給されているみなさまへ

平成23年分以後の各年分について、公的年金等の収入金額の合計額が400万円以下で、かつ、公的年金等に係る雑所得以外の所得金額が20万円以下である場合には、所得税の確定申告をする必要がなくなりました。

(注1) この場合であっても、所得税及び復興特別所得税の還付を受けるための確定申告書を提出することができます。

(注2) 所得税及び復興特別所得税の確定申告が必要ない場合であっても、住民税の申告が必要な場合がありますので、役場税務課におたずねください。

○ 復興特別所得税について

平成25年から平成49年までの各年分については、復興特別所得税を所得税と併せて申告・納付することとされています。

復興特別所得税は、平成25年から平成49年までの各年分の基準所得税額(所得税額から差し引かれる金額を差し引いた後の所得税額)に2.1%の税率を乗じて計算します。また、平成25年1月1日から平成49年12月31日までの間に生ずる所得については、源泉所得税の徴収の際に復興特別所得税が併せて徴収されています。

また、町・道民税の均等割税率の町民税分が3,000円→3,500円、道民税分が1,000円→1,500円となります。

○ 給与支払報告書の提出について

平成26年1月1日現在、従業員が居住する市町村ごとに、総括表を添えて提出してください。

提出期限は、平成26年1月31日となっておりますが、お早めの提出をお願い致します。

なお、給与支払報告書にかかる提出は、地方税ポータルシステム「eTAX(エルタックス)」を利用して、インターネットを通じて行うことができますのでご利用下さい。

<提出・問い合わせ先>

日高町役場 税務課 課税グループ

電話 01456-2-6184

日高総合支所 地域住民課 総務・税務・住民グループ

電話 01457-6-2001

さあ！ネットで申告 e-Tax



e-Taxは、インターネットに接続しているパソコンがあれば、税務署に出掛けることなく、所得税及び復興特別所得税・消費税の確定申告を自宅から行うことができます。

① 国税庁ホームページ「確定申告書作成コーナー」から直接送信

自宅などから国税庁ホームページの「確定申告書作成コーナー」を利用して、e-Taxで送信することができます（確定申告書等作成コーナーは「確定申告」で検索してください）。

② 添付書類の提出省略

所得税及び復興特別所得税の確定申告をe-Taxで行う場合、医療費の領収書や源泉徴収票などは、その記載内容（病院などの名称・支払金額等）を入力して送信することにより、これらの書類の提出又は提示を省略することができます。（税務署から書類の提出又は提示を求めることがあります。）

③ 還付金がスピーディー

e-Taxで申告された還付申告は早期処理しています。
（3週間程度に短縮）

④ 24時間いつでも利用可能

所得税及び復興特別所得税の確定申告期間における e-Taxの受付時間については、平成26年3月17日（月）までの間は、メンテナンス時間を除き、24時間 e-Taxの利用が可能です。
メンテナンス時間は、毎週月曜日午前0時～8時30分を予定しております。

この機会に、是非 e-Taxをご利用下さい！

手続等の詳しい内容は、e-Taxホームページ【<http://www.e-tax.nta.go.jp>】をご覧ください。

申告書は自分で作成して、お早めに！

平成25年分の所得税及び復興特別所得税（住民税及び個人事業税）の確定申告の受付が2月17日（月）から始まります。確定申告書は、「前年の申告書控え」や「確定申告の手引き」などを参考にご自分で作成し、お早めに提出してください。

作成した確定申告書は、郵送等により提出できます。

なお、確定申告書は、国税庁ホームページ【<http://www.nta.go.jp>】の「確定申告書等作成コーナー」で簡単に作成することができます。

作成した確定申告書は、そのままe-Taxで送信することができるほか、印刷して郵送等により提出することもできます。

苫小牧駅前プラザ「egao」（エガオ）7階の申告会場にお越しの際には、「前年の申告書控え」及び確定申告に必要な書類及び印鑑をご持参ください（「確定申告のお知らせ」が届いている方はそのお知らせも持参してください）。

なお、駐車場が大変混雑しますので、公共交通機関をご利用ください。

申告会場	苫小牧駅前プラザ「egao（エガオ）」7階
期 間	2月3日（月）～3月17日（月） ※期間中の土・日曜日、祝日を除く。
受付時間	午前9時～午後5時（受付終了：午後4時）

暴風雪などによる被害防止

◎ 気象情報に注意して、暴風雪が予想されるときは、外出を避けましょう。

◎ やむを得ず車で外出するときは

- ・車が立ち往生する可能性もあるので、防寒着、長靴、手袋、スコップ、けん引ロープ等を車に用意するとともに、十分に燃料があることを確認して出掛けましょう。また、万一に備えて、飲料水や非常食も用意しておくで安心です。
- ・運転をされていて、地吹雪などにより危険を感じたら、無理をせずに道の駅やコンビニエンスストア、ガソリンスタンドなどで天気の回復を待ちましょう。
- ・大雪や吹きだまり等で車が立ち往生した時は、JAFなどのロードサービスや近くの人家などに必ず救助を依頼してください。また、ハザードランプの点灯や停止表示板を置くなど、車が目立つようにしてください。
- ・避難できる場所や近くに人家などがない場合は、消防（119番）や警察（110番）に連絡して、車の中で救助に備えてください。
- ・車が雪に埋まったときは、エンジンを切りましょう。マフラーが雪に埋まると排気ガスが車内に逆流し、一酸化炭素中毒を起こすおそれがあります。防寒などでやむを得ずエンジンをかけるときは、窓を開けて換気し、こまめにマフラーのまわりを除雪してください。

除雪などによる被害防止

◎ 屋根の雪おろしをするときは…

- ・複数で行う ⇒ 梯子を支えたり、安全を確認したり、万一の際は救助のために！ やむを得ず一人でいる場合は、家族や近所の人に声をかけて！
- ・滑り止め ⇒ 靴や梯子に滑り止めをつける等の工夫を！
- ・命綱をつけて ⇒ 万一滑った場合や雪の急落に備えて！
- ・周囲も確認 ⇒ 下の通行人や子どもなどに十分注意を！

◎ 除雪機を使用するときは…

- ・服装に注意⇒機械に巻き込まれないように！
- ・トラブル時はエンジン停止⇒雪が詰まった等、トラブル時はエンジンを必ず停止！
- ・周囲も確認⇒通行人や子供などに十分注意を！

◎ その他の注意事項

- ・屋根の雪に注意 ⇒ 屋根の下を通る時は、『雪』や『つらら』に注意を！
- ・除雪時の健康に注意 ⇒ 無理な作業しない、除雪後汗をかいたら着替えを！
- ・気象情報に注意 ⇒ 暴風雪警報や大雪警報が発表されたら、なるべく外出を控える！

□北海道のホームページ「災害等に備えて」

http://www.pref.hokkaido.lg.jp/sm/ktk/bsb/jisin_tubamu_fuusetusui.htm

放課後こども教室「アスク」

■ 「木工」

11月13～15日、アスク（富川）、12月6日、アスク（門別）で木工房よしのの吉野健さんを講師に「木工」を開催し、やじろべえを作りました。土台に電動ドリルで穴を開けペン立てにしたり、カラフルな糊を使って模様を描きました。バランスをとるところでなかなか出来ない子どももいましたが、講師に教えてもらいながら作品を完成させました。



■ 「凧を作ろう」

11月29日、アスク（厚賀）では厚賀コミュニティセンターで「凧を作ろう」を開催しました。安全管理員から作り方を教わりながら竹ひごと和紙を使って作りあげました。



■ 「お楽しみ会」

12月13日、アスク（富川）では新光町生活館にて「お楽しみ会」を開催しました。緑や金色に塗られた、松ぼっくりを針金でとめ、クリスマスリースを作りました。みんな思い思いにビーズやリボンで飾りつけ、自分だけのオリジナルリースが出来上がりました。



■ 「科学実験」

12月15日、アスク（富川）では門別公民館にて「科学実験」を開催しました。当日は、(株)学研教育みらいのスタッフを講師に迎え、『風船スライムで遊ぼう』、『引き合う、離れる！磁石パワー』の二つの実験を指導していただきました。液体を混ぜてできあがったスライムを丸めたり伸ばしたりと色々な形にしてみたり、身近なものなかで磁石がくっつくもの離れるものを調べてみたりと、参加した子ども達はどちらの実験にも興味津々で学んでいました。



沙流川大学本科第9回講座「講演会②」

12月5日、国立日高青少年自然の家において、沙流川大学本科第9回講座「講演会②」を21名の参加により開催しました。

午前の部は町地域住民課深川保健師を講師に招き介護予防に関する講演「ふまねっと運動を活用しよう！」を、午後の部では日高西部消防組合消防署日高支署から田端救急救命士及び千葉救急隊員を講師に招き救急に関する講演「身近で起こり得る救急対処法について学ぼう！」を行いました。

解りやすい講演内容に加え実技指導もあり参加者は真剣に聞き入っていました。また身近なテーマであったことから講師に対し質問が多く出されるなど参加者の学ぶ意識が強く感じられました。



図書館まつり開催！

12月14日、サンポッケ及び日高図書館において、教育委員会・日高地区生涯学習事業推進協議会の主催による「図書館まつり」を開催しました。

午前の部はサンポッケを会場として「わらべの会による絵本の読みかせ」の後、「岸田典大さんによるオリジナル音楽と絵本を合わせた読み聞かせ公演」を行い、午後の部では会場を日高図書館に移して工作教室を行いました。

参加した54名は大人から子供まで楽しく大変盛り上がった「図書館まつり」となりました。



平成25年度家庭教育事業「日高町科学体験広場」

12月15日、門別公民館（講堂等）を会場に「日高町科学体験広場」が開催され、約70名の参加者が来場しました。

今年度も、(株)学研教育みらいの協力を得て、「科学」をテーマに開催し、子ども達に興味を持ってもらうことを第一目的として、科学の仕組みや原理を簡単に面白く体験することができました。会場では、子ども達が驚く声などが聞こえ、最後に使用した実験キットを持ち帰り「家でもやってみる！」という参加者の姿が見られました。



平成25年度「幼児作品展」

12月17～19日の3日間、門別公民館（講堂）を会場に、「幼児作品展」が開催されました。門別地区の幼稚園・保育所の子ども達が、一生懸命作った約550点の作品を綺麗に飾り付け展示しました。



英会話クリスマス発表会開催！

12月20日、日高町民センターにおいて日高地区英会話クラスのクリスマス発表会を約40名の参加により開催しました。この発表会は英語を学ぶ上で一番難しい、実際に英語を使う場面を作ることを目的とし授業の一環として開催しました。

未就学児童対象のキッズクラスはお母さんたちとピアノに合わせてクリスマスソングを歌い、日高保育所の子どもたちも一緒に歌ったり踊ったりしました。

小学生対象のジュニアクラス及びアダルトクラスはそれぞれ英語劇を発表しました。

学んできた英語を劇や歌にして発表することで楽しいひと時を過ごすことが出来ました。



町民スキーツアーのご案内

日時 平成26年3月15日（土）～16日（日）

日高総合支所前発 8時00分

門別総合町民センター前 9時00分

※参加者の都合により変更する場合があります。

行き先 札幌国際スキー場（定山溪温泉宿泊）

参加料 大人 15,000円（バス代、宿泊・夕食・朝食、翌日リフト1日券込み）

※参加者が多いと安くなります。

申込み 2月15日（土）までに下記へ

日高町スキー協会事務局 今秀記

（01457-6-3128、090-6265-1847、kon-h@m01.fitcall.net）

※定員30名まで。なお、15名に満たない場合は中止となる場合があります。

主催 日高町スキー協会 / 後援 日高町体育協会



2013年度 T F Aキッズサッカーフェスティバル開催

サッカーの楽しさを学び、スポーツをする楽しさを体験してもらうことを目的に小学校低学年、未就学児並びにその保護者を対象としたキッズサッカーフェスティバルが開催されます。

<日時> 平成26年2月16日（日）9時～16時 ※8時半までに集合

<場所> 門別総合町民センター スポーツセンター

詳しくは、苫小牧地区サッカー協会（電話 0144-61-1922）まで、お問い合わせください。

門別図書館郷土資料館から 主催事業のお知らせ

門別図書館郷土資料館からのお知らせ



●地域学習講座

「江戸期の紀行文・絵図から見る沙流・門別」

江戸時代の蝦夷地紀行文・絵図から沙流・門別の記事をピックアップする形で、当時の様子を解説します。

日 時 2月23日(日) 午後1時30分～3時
会 場 日高町立門別図書館郷土資料館 視聴覚室
講 師 森 勇二 氏 (元様似町等樹院文書専門解説員)
定 員 20名(先着順)
受講料 無料
申込先 1月28日(火)～2月19日(水)までに門別図書館郷土資料館へお電話で

《お問い合わせ》

門別図書館郷土資料館

電話

01456-2-3746

【開館時間・休館日は、イベント情報欄をご覧ください。】

●第6回 写真展

「飯田信三と小野組破産」～開拓使公文録と飯田信三功績調～

明治時代の開拓者「飯田信三」と江戸末期から明治初期の豪商「小野組」との間でおきた債権回収事件を解説しながら明治という時代について紹介します。

期 間 2月1日(土)～3月29日(土)
会 場 日高町立門別図書館郷土資料館 ロビー
観覧料 無料

平成26・27年国有林野の管理経営に関するモニター募集

林野庁北海道森林管理局では、国民の皆様にも国有林の役割や現状についてご理解いただくとともに、国有林野の管理経営に国民の皆様の声を反映させていただくことを目的として、平成26・27年度の国有林野の管理経営に関するモニターを募集します。

【応募資格】 北海道にお住まいの国有林に関心のある満20歳以上(平成26年4月1日時点)の方
※ただし、国会及び地方議会の議員、地方公共団体の長、常勤の国家公務員、国有林野事業職員OB、森林・林業担当の自治体職員並びに平成24・25年度に国有林モニターであった方は除かせていただきます。

【募集期限】 平成26年2月28日(金) 必着

【応募方法】 郵送・FAX・メールのいずれでも結構です。
必要事項を記入の上、下記担当までご応募ください。

(必要事項)

①住所(郵便番号)、②氏名(ふりがな)、③性別、④年齢(平成26年4月1日時点)、
⑤職業、⑥電話番号、⑦国有林モニター募集をお知りになったきっかけ(〇〇新聞、〇〇のホームページなど)、⑧応募理由(100字程度)

北海道森林管理局 企画課 国有林モニター担当(福浦・安藤)

〒064-8537 札幌市中央区宮の森3条7丁目70番

電話 011-622-5228 FAX 011-622-5194 Eメール h_kikaku@rinya.maff.go.jp

【依頼期間】 平成26年4月から平成28年3月までの2年間

【依頼内容】 ・国有林モニター視察会・会議に出席していただきます。
・アンケート調査にご協力いただきます。
・国有林の管理経営についてご意見やご提言などをお寄せいただきます。

【発表】 選考結果は、平成26年3月末日までに依頼状の発送をもってお知らせします。
選考結果に対する個別のお問い合わせにはお答えできませんので、あらかじめご了承下さい。

北海道森林管理局のホームページ <http://www.rinya.maff.go.jp/hokkaido/index.html>

感謝状を贈呈させていただきました

- ◆ 地崎道路株式会社北海道支店 様
- ◆ 石山・大基経常建設共同企業体 様
- ◆ さくら佐藤・森田経常建設共同企業体 様



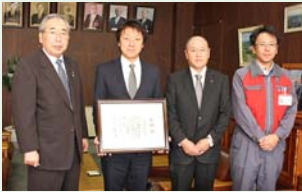
地域貢献活動の一環として、日高中学校の学校施設整備及びひだか高寿園にAED1台を寄贈いただきました。

- ◆ 磯田建設スポーツ振興杯実行委員会 様



教育振興寄附金として、12万8千円を寄附いただきました。

- ◆ 北興工業株式会社 様(室蘭市)



地域貢献活動の一環として、教育振興のため厚賀中学校の学校施設整備を行っていただきました。

- ◆ 日高自動車道厚賀工区協力会 様
- 池田建設株式会社 様(苫小牧市)
- 株式会社遠藤組 様(苫小牧市)
- 株式会社出口組 様(新ひだか町)



地域貢献活動の一環として、教育振興のため厚賀小学校の学校施設整備を行っていただきました。

- ◆ 株式会社小金澤組 様(苫小牧市)



地域貢献活動の一環として、町道の整備等を行っていただきました。

- ◆ 株式会社日栄工業日高支店 様



地域貢献活動の一環として、まちづくり推進のため30万円を寄附いただきました。

ご寄附ありがとうございました

- ◆ 日高町へ

- ◇ 株式会社 小金澤組 様(苫小牧市)

地域貢献活動の一環として、町道橋の高欄塗装及び清掃等を行っていただきました。

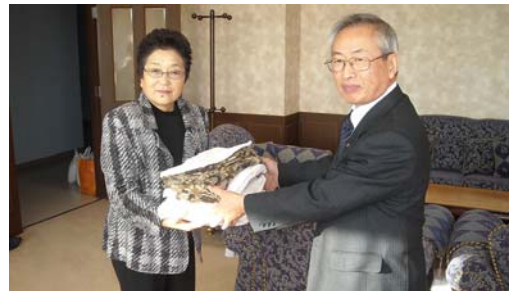
- ◇ 株式会社 日栄工業日高支店 様

地域貢献活動の一環として、まちづくり推進のため、30万円を寄附いただきました。



- ◇ 日高町老人クラブ連合会女性部会 様

学校環境美化のため、雑巾多数を寄贈いただきました。



- ◇ 株式会社 幸成建設 様

地域貢献活動の一環として、町道の舗装補修整備等を行っていただきました。



- ◇ 北海道コカ・コーラボトリング株式会社 様

福祉施設へのクリスマスプレゼントとして、清涼飲料水474本を寄贈いただきました。

- ◆ 生活支援ハウス門別やすらぎ荘へ

- ◇ 本田美栄子 様(新ひだか町) 金一封

株式会社ハタナカ昭和様へ善行表彰を授与

12月24日、まちづくり推進のため町へ100万円を寄附いただいた株式会社ハタナカ昭和様に対し、善行表彰の授与が行われました。

三輪町長より表彰盾が手渡され、「日高町のまちづくり推進のため、期待に応えられますよう、有効に活用させていただきます。」とお礼が述べられました。



2月の保健ガイド



お子さん等の健診・予防接種のお知らせです

☆赤ちゃん健診

26日(水) 門別公民館
*対象は、4・7・10・12か月の赤ちゃん

☆よいこクラブ

17日(月) 門別公民館
18日(火) 富川公会堂
19日(水) 厚賀コミュニティセンター

☆子育てひろば(育児相談)

13日(木) サンポッケ
18日(火) 子育て支援センターわくわく館
21日(金) 厚賀コミュニティセンター

☆予防接種

〈四種混合〉

6日(木) 15:00~15:15 日高国保診療所
10日(月) 15:30~16:00 門別国保病院
13日(木) 15:30~16:00 鎌田病院

〈三種混合〉

4日(火) 15:30~16:00 門別国保病院
6日(木) 15:30~16:00 鎌田病院
13日(木) 15:00~15:15 日高国保診療所

〈麻しん・風しん混合〉

18日(火) 15:30~16:00 門別国保病院
21日(金) 13:00~13:30 医療法人社団沙流都外来
27日(木) 15:00~15:15 日高国保診療所

〈不活化ポリオ〉

14日(金) 13:00~13:30 医療法人社団沙流都外来
17日(月) 15:30~16:00 門別国保病院
20日(木) 15:00~15:15 日高国保診療所

〈BCG〉

26日(水) 15:30~16:00 門別国保病院
27日(木) 15:00~15:15 日高国保診療所

●門別地区

〈小児肺炎球菌〉〈ヒブ〉〈子宮頸がん予防〉

- * 門別国保病院【事前に予約が必要(電話予約可)】
月~金 8:30~11:30/13:00~16:00
- * 鎌田病院【事前に予約が必要(電話予約可)】
月~金 9:00~11:45/13:30~16:30
土 9:00~11:45
- * 医療法人社団沙流都外来【事前に予約が必要(電話予約可)】
診療時間内

●日高地区

〈小児肺炎球菌〉
20日(木) 15:00~15:15 日高国保診療所
〈ヒブ〉
13日(木) 15:00~15:15 日高国保診療所
〈子宮頸がん予防〉
個別にお知らせします

わくわく館 2月の予定

	月	火	水	木	金	土
午前						1 開放
午後						開放
午前	3 節分の会	4 開放	5 オレンジ& ミッフィー ドラコ	6 開放	7 きりんさん	8 開放
午後	開放	開放		開放	開放	開放
午前	10 開放	11 建国記念の日 休館日	12 アンジュ ラバン	13 開放	14 ひよこさん	15 開放
午後	開放			トーマスの会	開放	開放
午前	17 開放	18 子育て相談日	19 ラバン ロディ	20 開放	21 大きいありさん	22 開放
午後	開放	開放		開放	開放	開放
午前	24 開放	25 子育て講座	26 クローバー	27 開放	28 うさぎさん	
午後	開放	開放	アンジュ	開放	小さいありさん	

- 毎週水曜日はサークル開放日です。
- 金曜日の年齢別カリキュラムは、年齢にあった遊びをします。
「小さいありさん:寝てる子」「きりんさん:誕生日がH23.3月以前の子」は専有です。
「大きいありさん:ハイハイ」「ひよこさん:よちよち歩き」「うさぎさん:走れる子」は専有ではありませんが、お子さんの発達段階に合わせてご利用下さい。

- ◎今月は、4日(火)、18日(火)が身体測定の日です。
- ◎2月の子育て講座は、「わらべうたの魔法」です。講師は、菊地亮子さんです。開場9:30~開演10:00~託児あり(先着20名)お母さんだけの参加は何名でも受け付けます。申し込みは2月1日(土)~2月21日(金)までです。(お子さんが幼稚園に上がったお母さんも参加できます。)
- ◎2月3日(月)は節分の会です。鬼たいしや福払いをしましょう。
- ※11:00~15:00に、わらべ歌や体操、読み聞かせなどを行っています。お気軽にご参加ください。
- ※毎月第3金曜日、厚賀地区であそびの会を行っています。手遊びや体操、読み聞かせなどを行っていますので是非ご参加ください。
日時:毎月第3金曜日10時から12時まで
場所:厚賀コミュニティセンター
対象:就学前の子と親
- ※わくわく通信、行事予定表は日高町ホームページに掲載されています。「日高町ホームページ」→「くらしの情報・子育て」→「子育て支援センターわくわく館」
(利用時間) 相談:9:00~17:00
広場開放:10:00~12:00、13:30~16:30

札幌弁護士会 ひだか弁護士相談センター 無料法律相談

【門別地区相談所での開催】※毎月第4火曜日開催予定

- 2月の相談日・・25日(火)
- 事前予約制 TEL 0146-42-8373
 - 予約受付 平日の午前10時~午後4時
 - 相談時間 午後1時30分~午後4時00分
 - 相談場所 門別公民館2階
日高町門別本町210番地の1

【新ひだか町での開催】

- 2月の相談日・ 3日(月)・ 5日(水)
・ 10日(月)・ 12日(水)
・ 17日(月)・ 19日(水)
・ 24日(月)・ 26日(水)
- 事前予約制 TEL 0146-42-8373
 - 予約受付 平日の午前10時~午後4時
 - 相談時間 午後1時30分~午後4時30分
 - 相談場所 新ひだか町静内吉野町2丁目1番4号



イベント情報

月 火 水 木 金 土 日

2月の予定

◆とみかわ児童館

- 3日(月) せつぶんのかい
- 7日(金) ゲーム大作戦
- 13日(木) キラキラちゃれんじ
- 14日(金) カミであそぼう
- 20日(木) めりえのひ
- 21日(金) スーパーじどうクラブ
- 27日(木) カレンダーづくり
- 開館時間 9:00~17:00
- 休館日 毎週日曜日、祝日
- お問合せ とみかわ児童館 電話 01456-2-3044

◆子育て支援センター わくわく館

- 行事予定・休館日は前ページに掲載しています。
- ※毎週水曜日は「サークル開放日」
- お問合せ わくわく館 電話 01456-2-3048

◆門別図書館郷土資料館

- 第6回写真展「飯田信三と小野組破産」(2月1日~3月29日)
- 利用案内
- *図書館に無い本はリクエストできます。
- *門別図書館で借りた本の返却は、日高図書館・門別公民館・厚賀コミュニティーセンターでもできます。
- 開館時間 火~金 10:00~18:00
土・日 10:00~17:00
- 休館日 毎週月曜日・11日(火)・28日(金)
※休館中の本の返却はブックポストをご利用下さい。
- お問合せ 門別図書館郷土資料館
電話 01456-2-3746

◆富川青少年会館

- 21日(金)・28日(金) ことぶき学園「陶芸」
- 休館日 毎週月曜日・12日(水)
- お問合せ 教育委員会 電話 01456-7-8024

◆門別総合町民センター

- 〈スポーツセンター〉
- 2日(日) 第20回門別ライオンズカップフットサル大会
- 8日(土) JVA・ゴールドプランアシックス小学生バレーボール教室
- 11日(火) ライオンズクラブ杯小学生バレーボール大会
- 16日(日) 苫小牧地区サッカーフェスティバル
- 23日(日) 日高町スポーツ少年団優良団員表彰兼母集団交流会
- 休館日 毎週月曜日
- お問合せ 教育委員会 電話 01456-7-8024
- 〈福祉センター〉
- 耐震改修工事延期のため、平成26年3月末日まで閉館
- お問合せ 教育委員会 電話 01456-7-8024

◆門別中央スポーツホール

- 15日(土) 七地区ゲートボール大会
- 19日(水) 沢地区ゲートボール大会
- 22日(土) 竹本杯ゲートボール大会
- 24日(月) ことぶき学園ゲートボール大会
- お問合せ 教育委員会 電話 01456-7-8024

◆日高山脈博物館

- 開館時間 10:00~15:00(11月~3月)
- 休館日 毎週月曜日(祝日の場合は翌火曜)
- お問合せ 日高山脈博物館 電話 01457-6-9033

◆日高町民センター・総合体育館

- 開館時間 9:00~21:00(日曜日は9:00~17:00)
- 休館日 毎週月曜日(祝日の場合は開館)
- お問合せ 教育委員会分室生涯学習課
電話 01457-6-3858

◆日高図書館郷土資料館

- 開館時間 10:00~17:00
- 休館日 毎週月曜日
- お問合せ 日高図書館郷土資料館
電話 01457-6-2469

消防団協力事業所に表示証が交付されました

12月18日、日高西部消防組合消防本部で「日高西部消防組合消防団協力事業所表示証交付式」が行われ、認定証と表示証が交付されました。

日頃から消防団活動に対し積極的に協力している事業所に、社会貢献の証となる表示証を交付し、一層の地域防災体制の充実強化を図ることを目的とした制度で、今回の交付は、「従業員等が消防団員として、相当数入団している」として門別町農業協同組合・(株)武岡商店・(株)ハタナカ昭和日高三岩採石事業所・(株)小向建設が、「災害時等に事業所が所有する資機材等を消防団活動に積極的に提供するなど協力している事業所」として(株)武田組が認定されました。

これにより、日高西部消防組合では20事業所が消防団協力事業所として認定されました。

今後も、制度の趣旨を多くの方にご理解いただき、消防団活動に対しご協力いただくとともに、さらなる地域防災の充実強化に繋がることを期待いたします。

