



平成26年度 文化祭



日高町健康まつり

12月号 平成26年（2014年） vol.105

日 高 報 告

今月の内容

- 表紙 門別ししやも祭り
- 2 日高町功労者表彰
- 4 門別ししやも祭り
- 6 日高町健康まつり
- 7 タウントップピックス
- 9 医療講演会のご案内
- 10 フッ化物洗口に関するアンケート結果
- 11 がん検診無料クーポンのお知らせ
- 12 風しん予防接種等費用の助成について
- 13 巡回児童相談について
- 14 児童扶養手当法が改正されます
- 15 まなびい通信
- 18 全国学力・学習状況調査結果報告
- 21 ねんきん情報便
- 22 ルート日高
- 23 町有地を売却します
- 24 人権擁護委員の委嘱について
- 27 まちの掲示板
- 保健ガイド
- お誕生日おめでとう
- イベント情報



10月26日 門別ししやも祭り

町功勞者表彰

特別功勞者表彰



鍋谷 靖昇 様 (78歳)
日高町字緑町

昭和56年4月に門別町農業協同組合監事に就任し、以来、平成6年4月からは同組合理事、平成8年4月からは代表理事組合長として、通算33年余の長きにわたり農業者の代表として地域農業の発展に大きく寄与された。
さらに、町内のみならず、道内における多くの農業関係団体の役員を務めるなど、北海道の農業発展にも多大な貢献をされた。



鹿戸 作藏 様 (77歳)
日高町字幾千世

昭和54年5月に門別町議会議員に当選以来、合併後を含め通算9期34年余の長きにわたり町政に参画し、豊富な経験とすぐれた識見をもって議会の円滑な運営に尽力された。特に、日高町と門別町の合併による新町議会発足直後の平成18年4月からは、議長として新町の議会活動の充実発展に積極的に取り組まれるなど、町政の振興・発展に多大な貢献をされた。

社会貢献表彰



浦重 和子 様 (65歳)
日高町富川東

昭和61年4月から現在まで28年余の長きにわたり保健推進員を務め、地域住民のよき相談相手として活躍し、地域住民の健康づくり推進に多大な貢献をされた。
特に、平成24年4月からは保健推進員協議会の会長として協議会の円滑な運営に尽力されている。



佐々木 光由 様 (66歳)
日高町栄町西

昭和42年4月に旧日高町役場に奉職以来、47年余の長きにわたり町行政、教育行政に携わり、平成12年には助役に就任し、全体の奉仕者として、合併前の日高町の発展のために尽力されるとともに、合併後は、新町の初代教育長として教育行政の振興発展に多大な貢献をされた。



高橋 みよ 様 (65歳)
日高町門別本町

平成2年4月から現在まで24年余の長きにわたり保健推進員を務め、地域住民のよき相談相手として活躍し、地域住民の健康づくりに多大な貢献をされた。更に、平成16年4月から現在まで、保健推進員協議会の役員として、協議会の発展のために尽力されている。



逢坂 法子 様 (65歳)
日高町門別本町

平成元年4月から現在まで25年余の長きにわたり保健推進員を務め、地域住民のよき相談相手として活躍し、地域住民の健康づくり推進に多大な貢献をされた。更に、平成2年4月から現在まで、保健推進員協議会の役員として、協議会の発展のために尽力されている。



藤本 一枝 様 (66歳)
日高町字美原

平成3年4月から現在まで23年余の長きにわたり保健推進員を務め、地域住民のよき相談相手として活躍し、地域住民の健康づくり推進に多大な貢献をされた。更に、平成3年4月から平成26年3月までは保健推進員協議会の役員として、協議会の発展のために尽力された。



善行表彰



豊田 ツネ子 様 (83歳)
日高町富川北

茶道講師として50年余にわたり後継者育成に尽力されるところも、平成3年4月から現在まで23年余の永きにわたり高齢者大学門別ことぶき学園の茶道専科講師を務め、地域住民への社会教育及び文化の振興に多大な貢献をされている。



磯野 貞弘 様 (71歳)
日高町字厚賀町

平成3年4月から23年余の長きにわたり交通安全指導員として、児童の登下校時の街頭指導をはじめ、地域の交通安全の推進に多大な貢献をされた。また、平成25年4月から現在まで、地域交通安全推進委員として、地域の交通安全啓発・啓蒙活動に尽力されている。

平成26年度日高町功労者表彰式が11月7日、門別公民館で行われました。

この表彰は、長年にわたり地方自治の振興や産業・社会福祉・教育文化の充実など、町の発展に大きな貢献をされた方々へ贈るものです。

今年度の表彰は、特別功労者表彰を2名の方、社会貢献表彰を5名の方、善行表彰を2名の方が受賞され、町長より表彰状が手渡されました。

表彰状の贈呈後には、受賞者を代表して鹿戸作藏様より謝辞が述べられました。





第四十四回

門別

ししゃも祭り

日高町の秋の味覚「ししゃも」を堪能できるイベント、「第44回 門別ししゃも祭り」が10月26日、富川さるがわせせらぎ公園で開催され、天候にも恵まれ、町内外から合わせて約1万人の方が来場されました。

今年もバスツアーなどの利用による札幌方面を中心とした町外からの来場者が目立ちました。

一回500円の「生ししゃものつかみ取り」では、長蛇の列が出来、氷水の中に入れられた生ししゃもを素手でつかみ取り、子どもも大人も大喜びしていました。

今年も、「鮭のつかみ取り」も行われ大きな水槽で泳ぐ3キロ



前後もある鮭を必死に追いか
け、捕まえると大きな歓声が沸
きました。

「ししゃものすだれ干し早つ
くり大会」では優勝者へ、北海道
日高乳業株式会社様より提供い
ただいたヨーグルップなどがプ
レゼントされ、会場内が大いに
盛り上がりました。

ホッカイドウ競馬応援大使
「しろっぶ」のお二人も会場に
駆けつけ、ホッカイドウ競馬の
PRと共にステージを盛り上げ
ていました。

「弥勒（みろく）」ストリート
パフォーマンクスショー、「レ
ディー・エリカ」ものまねライ
ブ、「山内恵介」のSTVラジオ
公開録音歌謡ライブ「LIVE
一本勝負！」では大勢の来場者
がステージを取り囲み、ものま
ねや歌声に酔いしれました。

会場内には炭火焼き用のコン
口が用意され、暖かい秋の日差
しの中、販売されているししゃ
もを焼いてほおばる方々の姿が
見られました。

第9回 日高町健康まつり

「第9回日高町健康まつり」を10月19日(日)、門別総合町民センターで開催し、およそ300人の方が来場しました。健康測定コーナーや様々な体験コーナーは大変盛況でした。子育て世代を対象にした「ママヨガ」「親子体操」「ベビーマッサージ」のコーナーを新たに設け、親子のふれあいや子育てママ自身のリフレッシュの場となりました。

〈オープニングセレモニー〉(富川中学校)

吹奏楽部による素敵な演奏でした。



〈タクティールケア〉(富川グロリアホーム)

タクティールケアでとても癒やされました。



〈薬の相談コーナー〉(薬剤師会)

家庭薬から処方薬まで相談にのりますよ。



〈茶道コーナー〉(ことぶき学園茶道部)

おいしいお抹茶とまんじゅうで満足です。



〈救急講習〉(日高西部消防組合消防署)

真剣にレクチャーを受けています！



〈歯科相談〉(土井歯科、在宅歯科衛生士)

歯の健康も気にしましょう！



〈健康づくり講演会〉

北海道大学大学院教授である大塚吉則氏を招き温泉・自然を利用した健康づくりと題して貴重な講演を頂きました。



〈ヘルシー試食〉(保健推進員協議会)

鮭やかぼちゃなどの秋の味覚たくさんの内容で限定200食があつという間に終了となりました。





富川高校防災訓練実施 避難所運営ゲーム「HUG」(ハグ)

10月7日、富川高校で今年2回目の防災訓練として避難所運営ゲーム「HUG」が行われました。

「HUG」は避難所運営を皆で考えるためのひとつのアプローチとして静岡県が開発したもので、避難者の年齢や性別、国籍やそれぞれが抱える事情が書かれたカードを、避難所の体育館や教室に見立てた平面図にどれだけ適切に配置できるか、また避難所で起こる様々な出来事に対応していくかを模擬体験するもので、全校生徒103名と教職員22名が20のグループに分かれて災害時の避難所運営について学びました。



門別警察署主催・門別本町防犯協会協賛 体験実践型！防犯教室開催

10月7日、門別公民館で体験実践型防犯教室が開催されました。

門別本町防犯協会(佐藤はなえ会長)会員ら約70名が参加し、侵入窃盗の手口や防止策などの解説を聞いたほか、参加者が一般のガラスや防犯ガラスをハンマーで破碎し、防犯ガラスの効果などを体験しました。

門別警察署の近藤生活安全係長が振り込め詐欺などの詐欺被害について、手口や被害対応策の解説をし、参加者に注意を呼びかけました。



「第75回菊花賞(G I)」優勝！

トーホウジャッカル レコードタイムで優勝

10月26日、京都競馬場で開催された中央競馬G1競走、第75回菊花賞で字庫富の竹島幸治牧場生産馬トーホウジャッカル号が優勝し、自宅には多くの関係者が訪れて祝福しました。

中団を追走したトーホウジャッカル号は、最後の直線入り口で先頭に立つと、そのまま2着以下を振り切って優勝。デビューから最速での菊花賞制覇と芝3000メートルのJRAレコードタイムを樹立。

テレビでレースを見守った家族や関係者の皆さんは、「周囲への感謝の気持ちでいっぱいです」と優勝を喜んでいました。



門別ライオンズクラブ様より寄贈

門別図書館郷土資料館へ「朗読CD」

10月23日、門別ライオンズクラブ(工藤正史会長)様より門別図書館郷土資料館へ「朗読CD」28点が寄贈されました。

工藤会長は「門別ライオンズクラブでは、青少年の健全育成に力を入れて活動しており、多くの方の役に立てていただきたい。」と話されました。門別ライオンズクラブ様には、これまでも車イスや大活字本などたくさんの寄附をいただいております。今回で13回目。宮川教育長は「毎年色々なものを寄贈していただき大変感謝しています。大切に使用させていただきます。」とお礼を述べました。



平成26年度「文化祭」 発表や展示を町内4地区で開催

11月1日から、日高町文化協会主催による文化祭が、町内4地区の会場で開催されました。

文化祭は、毎年「展示の部」と「発表の部」に分けて行われており、展示の部は2会場(門別総合市民センター・日高総合体育館)、発表の部は4会場(富川公会堂・門別公民館・厚賀会館・日高町民センター)で開催され、各会場とも多くの来場者で賑わっていました。



「ふるさと給食」を実施！ 地場産品で作った給食を味わおう！

門別地区の小中学校で地場産食材を使った「ふるさと給食」が実施されました。

10月28日に6校と、30日に富川中学校で提供され、メニューはしいたけ、軟白長ねぎ、きゅうりを使った肉みそうどんと、厚賀前浜産のタコとひげにんにくが入った韓国風お好み焼きのチヂミ、日高乳業株式会社製造のヨーグルツペ。

ふるさと給食は、地域の食材を知ってもらうことを目的にしており、日高地区でも年内に実施されます。



「第14回JBCクラシック(Jpn I)」優勝！ コパノリッキー G1・3勝目！

11月3日、盛岡競馬場で開催された地方競馬G1競走、第14回JBCクラシックで字福満のヤナガワ牧場生産馬コパノリッキー号が優勝し、牧場には多くの関係者が訪れて祝福しました。

コパノリッキー号は、スタートから先手をとると後続を寄せつけず、最後の直線ではさらに引き離し、コースレコードで快勝しました。

写真提供：岩手県競馬組合



日高町将棋クラブ わいわい将棋まつり開催

11月1日、日高町将棋クラブによる、小中学生から大人まで一緒に対戦ができる「わいわい将棋まつり」が富川公会堂で開催されました。

この日、集まった子どもたちは将棋クラブの会員からルールや駒の動かし方などを教えてもらったり、子ども同士の他、大人と対戦するなどして、将棋を楽しんでいました。



一日消防署長制・一日消防官制を実施しました



一日消防署長制(20日)



一日消防官制(21日)

日高西部消防組合(消防長 門別武諭)では、10月15日から10月31日まで全道一斉に展開されている秋の火災予防運動行事の一環として、消防署で「一日消防署長制」と日高支署で「一日消防官制」を実施しました。

一日消防署長の日高町立富川小学校の安孫子嘉一校長は、消防長から委嘱辞令の交付を受けた後、書類の決裁、庁舎内見学、町内物品販売店舗の模擬立入検査体験、救急救助訓練の視察等を行いました。

解任式で安孫子校長は「一日消防署長として視察・体験した防火防災に対する知識を教師や児童、保護者に積極的に普及啓発していきたい。」と感想を述べました。

また、一日消防官として委嘱辞令を受けた日高高校の1年生14名は、火災訓練や救急救助訓練を見学した後、心肺蘇生法、AEDなどの救命処置と消防車両を使った放水訓練を体験しました。

解任式で神谷 光さんが生徒を代表し「消防士の仕事を体験し大変な仕事だと感じました。」と感想を述べました。

医療講演会のご案内

健康寿命を延ばし、毎日安心して楽しい生活を送ろう。

【日 時】 平成26年12月7日(日) 午後1時から

【場 所】 富川公会堂(日高町富川南1丁目9番1号)

※入場無料

日高西部消防組合消防署職員による心肺蘇生法の実技

(特別講演)

狭心症に対してのステント留置術(狭くなった血管を魔法のコイルで広げる)

心房細動に対するカテーテルアブレーション(不整脈の起こる場所を根本から治す)

医療法人 札幌ハートセンター 理事長 藤田 勉 先生

札幌心臓血管クリニック

札幌心臓血管・内科・リハビリテーション病院

旭川医科大学卒業

座長 医療法人社団 沙流都外来院長 医学博士 五十嵐 雅哉 先生

【主 催】 日高生活習慣病予防会

【後 援】 日高町

《 問合せ先 日高生活習慣病予防会 会長 林谷 TEL 01456-2-3844 》

フッ化物洗口に関するアンケート結果

日高町では、歯科保健対策の一環として、むし歯予防効果の高いフッ化物洗口を平成23年10月から町立保育所の年中・年長児の希望者へ実施しています。保育所でフッ化物洗口を経験した保護者の皆さんから小学校でも継続して欲しいという要望が多数寄せられましたことから、小中学校におけるフッ化物洗口の実施に向けて検討を進めることとするため、小中学生のお子様がいる世帯を対象に、フッ化物洗口に関するアンケート調査を実施しました。その調査結果を報告します。

1. アンケート結果の概要

調査対象：日高町内の小・中学生の子どもがいる624世帯
調査期間：平成26年7月24日～平成26年8月25日
回収率：42.0%（平成26年8月25日現在）
実施者：日高町役場保健福祉課・日高町教育委員会管理課

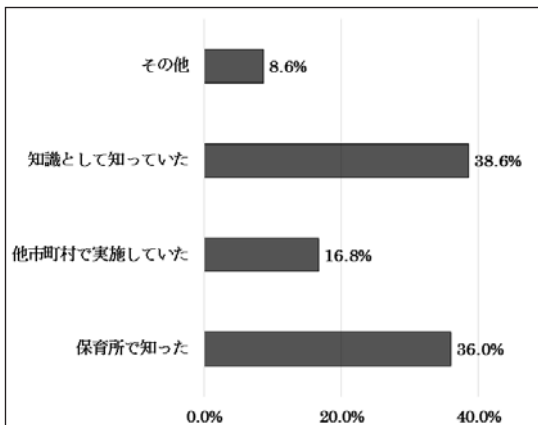
2. アンケートの設問および集計結果

① 設問「フッ化物洗口を知っていますか」について

- ・アンケートに回答した保護者のうち、69.8%がフッ化物洗口を「知っている」と回答しました。
- ・「知らない」と回答した保護者は29.4%、「無記入」は0.8%でした。

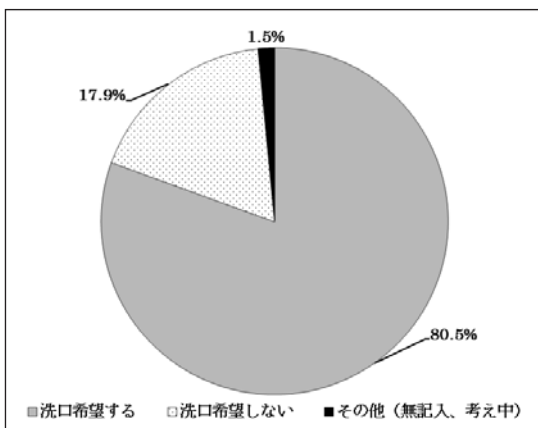
② 設問「どのようなきっかけでフッ化物洗口を知りましたか」について

（複数回答可の設問のため、総回答数に対する割合を表示）



- ・「知識として知っていた」と回答した保護者が最も多く38.6%でした。次いで「保育所で知った」と回答する保護者が36.0%でした。
- ・「保育所で知った」保護者のうち「保育所で実施していた」と回答した保護者は74.6%、「保育所で実施していなかった」と回答した保護者は19.7%、「無記入」の保護者は5.6%でした。
- ・「その他」の内容として、「歯科医院ですすすめられた」という回答が多くみられました。

③ 設問「今後、小中学校でフッ化物洗口を実施できるようになった場合、希望しますか」について



- ・80.5%の保護者がフッ化物洗口の実施を希望すると回答しました。
- ・「希望しない」と回答した保護者のうち「むし歯をつくらぬ自信がある」と回答した保護者が26.5%、「その他」と回答した保護者が73.5%でした（複数回答可の設問のため、総回答数に対する割合を表示）。「その他」として「安全性への懸念」「歯科医院で定期的に行っている」「生活習慣の改善を大事にしたい」という内容が挙がりました。
- ・希望の有無に関わらず、多くの保護者から、「ブラッシング指導をしてほしい」「給食後に歯みがきの時間をとってほしい」という声がありました。

みなさまからのご意見を、今後の歯科保健事業に活かしていきたいと思っております。ご協力ありがとうございました。

子宮頸がん・乳がん検診無料クーポン券利用機関の追加のお知らせ

平成26年10月1日より、子宮頸がん・乳がん検診無料クーポン券を利用できる医療機関に、新たに「新ひだか町立静内病院」が加わりました。無料クーポン券対象者には、案内はがき等を郵送していますので、受診希望の方は、お手数でも、役場保健福祉課、あるいは日高総合支所地域住民課までお申込みください。（役場から必要書類を送ります）

【受診できる期間】 平成27年3月31日まで

【受診できる医療機関】

○子宮頸がん検診

	医療機関名	郵便番号	医療機関住所	電話
1	岩城産婦人科	053-0032	苫小牧市緑町1丁目21-1	0144-38-3800
2	王子総合病院	053-8506	苫小牧市若草町3丁目4-8	0144-32-8111
3	苫小牧市立病院	053-8567	苫小牧市清水町1丁目5-20	0144-33-3131
4	百村産婦人科医院	053-0832	苫小牧市桜木町4丁目13-3	0144-72-1153
5	レディースクリニックぬまのはた	059-1304	苫小牧市北栄町2丁目27-7	0144-53-0303
6	とまこまいレディースクリニック	053-0802	苫小牧市弥生町2丁目12-5	0144-73-5353
7	田辺産婦人科医院	053-0032	苫小牧市緑町1丁目27-18	0144-32-2296
8	北海道社会事業協会 富良野協会病院	076-8765	富良野市住吉町1番30号	0167-23-2181
9	(新) 新ひだか町立静内病院	056-0004	新ひだか町静内緑町4丁目5番1号	0146-42-0181

○乳がん検診

	医療機関名	郵便番号	医療機関住所	電話
1	王子総合病院	053-8506	苫小牧市若草町3丁目4-8	0144-32-8111
2	苫小牧市立病院	053-8567	苫小牧市清水町1丁目5-20	0144-33-3131
3	苫小牧消化器科外科	059-1304	苫小牧市北栄町3丁目5番地1	0144-51-6655
4	苫小牧日翔病院	053-0803	苫小牧市矢代町2丁目9番13号	0144-72-7000
5	同樹会苫小牧病院	053-0006	苫小牧市新中野町3丁目9番10号	0144-36-1221
6	北海道社会事業協会 富良野協会病院	076-8765	富良野市住吉町1番30号	0167-23-2181
7	(新) 新ひだか町立静内病院	056-0004	新ひだか町静内緑町4丁目5番1号	0146-42-0181

【料金】 無料

【対象者】

※がん検診推進事業により、次の年齢の方は「検診手帳」(新規受診者のみ)と「がん検診無料クーポン券」が配布され、今年度の子宮頸がん検診あるいは乳がん検診を無料で受けることができます。

(子宮体部がん検診や婦人科超音波検査を実施した場合は、自己負担金がかかります)

子宮頸がん検診
無料クーポン対象者

20歳(平成5年4月2日~平成6年4月1日生まれ)の女性
*22歳~25歳(昭和63年4月2日~平成4年4月1日生まれ)の女性
*27歳~30歳(昭和58年4月2日~昭和62年4月1日生まれ)の女性
*32歳~35歳(昭和53年4月2日~昭和57年4月1日生まれ)の女性
*37歳~40歳(昭和48年4月2日~昭和52年4月1日生まれ)の女性

乳がん検診
無料クーポン対象者

40歳(昭和48年4月2日~昭和49年4月1日生まれ)の女性
*42歳~45歳(昭和43年4月2日~昭和47年4月1日生まれ)の女性
*47歳~50歳(昭和38年4月2日~昭和42年4月1日生まれ)の女性
*52歳~55歳(昭和33年4月2日~昭和37年4月1日生まれ)の女性
*57歳~60歳(昭和28年4月2日~昭和32年4月1日生まれ)の女性

*印は、平成21年度~24年度に無料クーポン券の配布を受けたものの未受診である方です。

【申込み先】 日高町役場 保健福祉課 健康づくりグループ 電話 01456-2-6183
日高総合支所 地域住民課 福祉・健康・グループ 電話 01457-6-3173

風しん予防接種等費用の助成をしています！！

妊婦さんが風しんにかかると、赤ちゃんに難聴や心疾患、白内障や緑内障などの障害(先天性風しん症候群)が起こる可能性があります。

- 【対象】** 日高町に住所を有する方で、
①接種時点で満19歳以上50歳未満の女性
②妊婦の夫（年齢制限なし）
※母子手帳と、身分を証明できる物（運転免許証、健康保険証等）の持参が必要となります。

- 【助成額】** *風しん抗体価検査・・・・・・・・全額(1回分)
*風しん予防接種・・・・・・・・2000円(1回分)
*麻しん風しん混合ワクチン・・・・4000円(1回分)
※助成額を超えた分は自己負担となります。
また、各病院で金額が異なりますのでご了承ください。

- 【助成方法】** <指定医療機関で接種する場合>
医療機関が定める金額から、助成額を超えた額が自己負担になります。
<指定医療機関以外で接種する場合>
償還払いとなります。領収書、抗体価検査結果票、予防接種済証、印鑑を持参し、窓口で申請手続きをしてください。
<すでに接種した場合>
接種対象者で、平成25年4月1日以降に接種等した方へも助成します。
償還払いとなりますので、領収書、抗体価検査結果票、予防接種済証、印鑑を持参し、窓口で申請手続きをしてください。

【申し込み】 予約制ですので、下記指定医療機関へ事前に申し込んでください。

指定医療機関	電話番号	受付時間
門別国保病院	01456-2-5311	月～金 8:30～11:30／13:00～16:00
鎌田病院	01456-2-0340	月～金 9:00～11:45／13:30～16:30 土 9:00～11:45
医療法人社団沙流都外来	01456-2-2755	月火金 8:45～12:00／13:30～17:00 水・土 8:45～12:00 木 8:45～12:00／13:30～18:00
勤医協厚賀診療所	01456-5-2711	月～金 8:30～12:00／13:00～17:15
日高国保診療所	01457-6-2155	月～金 8:30～12:00／13:00～17:15

(※ワクチンは予約して頂いてから取り寄せとなる場合があります。)

【助成期間】 平成26年4月1日～平成27年3月31日

【償還払い受付窓口】 日高町役場 保健福祉課、水・くらしサービスセンター、厚賀出張所、日高総合支所地域住民課

※対象にならない方は、これまで通り全額自己負担となります。

【問い合わせ】

日高町役場 保健福祉課 健康づくりグループ 電話01456-2-6183
日高総合支所 地域住民課 福祉・健康・介護グループ 電話01457-6-3173

平成26年度日高町巡回児童相談について

- (1) 日 程 ・平成27年2月3日(火) 午前10時半～午後5時
・平成27年2月4日(水) 午前10時～午後5時
- (2) 場 所 申し込み状況によって、次のいずれかの会場で実施します。
・門別地区～門別公民館
・富川地区～富川公会堂
・日高地区～日高町民センター
- (3) 相談担当者 室蘭児童相談所 児童福祉司 判定員
- (4) 相談内容 ・療育手帳の再判定
・しつけ相談
・言葉の障害、身体障害等
・学校に行きたがらない
・その他、子どものことで困っていること
- (5) 申込先 保健福祉課 福祉・子育て支援グループ 電話 01456-2-6183
日高総合支所 地域住民課 福祉・健康・介護グループ 電話 01457-6-3173

相談を希望される方は、12月15日(月)までに電話にてお申し込みください。相談は無料です。
なお、相談をお受けする方は、児童相談所がお子さんの状況を判断し決定しますので、必要性の高い方を優先させていただくことがあります。また、ご希望の日程から調整させていただく場合もありますのであらかじめご了承ください。

※療育手帳をお持ちの方で再判定の時期が近い方は、相談を受けることをお勧めします。

上手な医療機関のかかり方

安心して安全な医療を受けるためには、医療機関と患者さんが情報を共有し、信頼と協力のもとで医療を実施する必要があります。受診する際の準備や心がまえを知り、上手に医療機関にかかりましょう。

症状を的確に伝えましょう

いつから、どこが、どのように具合が悪いのか
今までかかった病気
現在飲んでいる薬、薬の副作用の経験やアレルギー歴などを医師に伝えましょう。
うまく伝えられるように、メモを書くなど準備しましょう。

「診療時間内」に受診しましょう

救急のとき以外は、診療時間内に受診しましょう。
救急外来では、できる検査や治療が限られることがあります。

不安やわからないことは、遠慮せず聞きましょう

不安に思うことやわからないことは、遠慮せずにしっかり聞きましょう。
また、検査方法や治療方法について、目的やそれにとともうリスクなども確認しておきましょう。

薬を受け取ったら、よく確認をしましょう

薬を受け取る際には薬の内容、用量、飲み方などを薬剤師に確認しましょう。
また、飲み合わせは大丈夫か、飲み忘れた場合の対応なども確認しましょう。

「かかりつけ医」をもちましょう

日ごろの体調の相談や病気の早期発見、健康管理のアドバイスを受けることができます。
さらに専門的な検査などが必要な場合には、総合病院などを紹介してもらえます。

厚生労働省からのお知らせです

平成26年12月1日から 「児童扶養手当法」の一部が改正されます

これまで、公的年金※を受給する方は児童扶養手当を受給できませんでしたが、平成26年12月以降は、年金額が児童扶養手当額より低い方は、その差額分の児童扶養手当を受給できるようになります。

児童扶養手当を受給するためには、お住まいの市区町村への申請が必要です。

※遺族年金、障害年金、老齢年金、労災年金、遺族補償など

今回の改正により新たに手当を受け取れる場合

- ・お子さんを養育している祖父母等が、低額の老齢年金を受給している場合
- ・父子家庭で、お子さんが低額の遺族厚生年金のみを受給している場合
- ・母子家庭で、離婚後に父が死亡し、お子さんが低額の遺族厚生年金のみを受給している場合

など

<参考：児童扶養手当の月額>（平成26年4月～）

- ・子ども1人の場合
全部支給：41,020円
一部支給：41,010円～9,680円(所得に応じて決定されます)
- ・子ども2人以上の加算額
2人目：5,000円、3人目以降1人につき：3,000円

※受給している年金額が手当額よりも低いかどうかは、お住まいの市区町村へご相談ください。

新たに手当を受給するための手続き

児童扶養手当を受給するためには、お住まいの市区町村への申請が必要です。

平成26年12月より前であっても、事前に申請が可能です。

支給開始日

- ◆ 手当は申請の翌月分から支給開始となります。ただし、これまで公的年金を受給していたことにより児童扶養手当を受給できなかった方のうち、平成26年12月1日に支給要件を満たしている方が、平成27年3月までに申請した場合は、平成26年12月分の手当から受給できます。
- ◆ 平成26年12月～平成27年3月分の手当は、平成27年4月に支払われます。

詳しくは、お住まいの市区町村へお問い合わせください。

(お問い合わせ先)

日高町役場 保健福祉課 福祉・子育て支援グループ 01456-2-6183
日高総合支所 地域住民課 福祉・健康・介護グループ 01457-6-3173

放課後こども教室「アスク」

■ 「陶芸に挑戦」

9月26日、10月10日、アスク（厚賀）で「陶芸に挑戦」を門別公民館で開催しました。逢坂法子氏を講師に招き、9月26日には葉の形の皿やコップなどを作り素焼きをし、10月10日には素焼きをした作品に色を付ける作業をしました。色を付けた作品を本焼きして完成となります。参加者は真剣な表情で作品作りに取り組んでいました。



■ 「科学実験」

10月4日、アスク（富川）で「科学実験」を門別総合町民センターで開催しました。(株)学研教育みらいの方を講師に招き、「とびだす絵をかこう!」「ゴム動力であそぼう」の2つの実験を行いました。ゴムの力を使って走るおもちゃを作ったり、赤と緑のペンを使って立体的に見える絵を描いたりし、参加者はどちらの実験も楽しんで取り組んでいました。



■ 「ピザを作ろう」

10月22～24日、アスク（富川）で「ピザを作ろう」を新光町生活館で開催しました。安全管理員の指導のもと、グループに分けて生地を作るところからはじめました。ピザ作りをしたことのない参加者がほとんどで、初めての経験に参加者は楽しんで作業に取り組んでいました。また、ピーマンが嫌いと言っていた参加者も、自分のピザにピーマンを乗せて食べている姿などが見られました。



門別ことぶき学園第3回本科「見学旅行」

9月30日、門別ことぶき学園第3回本科「見学旅行」を学園生44名参加のもと開催しました。

今年は壮瞥町にあるタカシナ観光果樹園で、りんご・梨・ぶどう・プルーンの果物狩りを体験した後、洞爺湖にある洞爺湖万世閣ホテルレイクサイドテラスで昼食をとり温泉などを楽しみました。

果物狩りの時間では少し雨に当たってしまったものの、学園生は旅行をととても楽しんでいました。



沙流川大学本科第7回講座「施設見学」

10月2日、旭川市において本科第7回講座「施設見学」を26名の参加により開催し教養の向上と参加者間の交流を図ることができました。

道新総合印刷旭川工場では写真撮影に続きビデオ上映の後、説明員の誘導により当日の夕刊印刷工程を見学しました。見学終了後には撮影した写真を活用した新聞（見学記念号）を作成いただき参加者全員に手渡されました。

ファイブスターでのランチバイキングの後、午後からは道立旭川美術館で展覧会「日本画の巨匠たち展」を観覧しました。



平成26年度家庭教育事業「日高町科学体験広場」

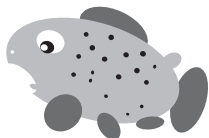
10月4日、門別総合町民センターにて「日高町科学体験広場」を開催しました。

(株)学研教育みらいの方を講師に迎え、当日は約60名の参加がありました。今年度で3回目を迎える本事業ですが、今年は「3・2・1・0空気の太玉はっしゃ!」「風船スライムであそぼう」「不思議ワールドへようこそ!」「自分だけの回転ロケット風船」の4つの種目を行いました。大きい鏡を使った実験など普段家庭ではできない実験を親子一緒に楽しむ姿が見られました。



幼児向け人形劇鑑賞会「いろいろげきじょう2014」

10月8日、日高保育所でクレヨンカンパニーによる人形劇「いろいろげきじょう2014」が開催され、園児及び一般の方など52名が鑑賞しました。鑑賞した幼児は最後まで飽きることなく楽しんでおり、作品に登場した人形や道具にも興味を示していました。



『ルアーフィッシング教室 in かなやま』 終了!

10月16日・19日の2日間、『ルアーフィッシング教室inかなやま』が開催され13名の子ども達が参加しました。

初日はスポーツセンター（総合町民センター内）を会場に、事前研修として魚や用具の知識、ルアーの投げ方などを学習し、最初は上手く投げることの出来なかった参加者も、回数を重ねるごとにどんどん上達し30メートルを遠投する参加者もいました。

2日目は南富良野町のかなやま湖にて、日高町に拠点を置く釣り会『TCD（トップキャストズダービー）』の方々に講師に招き、優しく楽しみながらルアーフィッシングを教えてくださいました。

かなやま湖では秋晴れのポカポカ陽気の中、参加者たちは湖に向かって黙々とキャスト（ルアーを遠くに飛ばすこと）し、最初は足下にルアーが落ちていた参加者もどんどんキャストが上手になり、40メートル近くも遠くに飛ばしている参加者もいました。

ここ数年の事業では釣果に恵まれていましたが、講師の『何とか釣らせてあげたい!』という思いとは裏腹に、今年は湖の水位が低かったことも影響したのか、結果として誰一人として魚を釣ることはできませんでしたが、そんな中でも、魚が追ってきたり針にかかりそうになったりとルアーフィッシングの醍醐味が味わえた教室となり、参加者からは『絶対来年は釣ってやる』、『近くで魚が泳いでいるのが見えたので楽しかった』などの感想が聞かれ思い出に残る秋の一日となりました。





● 体験学習講座

「しめなわリースをつくろう」

《お問い合わせ》
門別図書館郷土資料館
電話
01456-2-3746

【開館時間・休館日は、イベント
情報欄をご覧ください。】

日 時 12月14日（日）午後1時30分～午後3時
会 場 門別図書館郷土資料館 視聴覚室
定 員 10名（先着順）※小学5年生以上
申込期間 11月28日（金）～12月10日（水）
申 込 先 門別図書館郷土資料館へ電話
電話 01456-2-3746
教 材 費 500円（当日お支払い）

● オペラを楽しむ

誰もが幸せな気分になれるオペラ♪ 『愛の妙薬』 ドニゼッティ作曲

ミレーの名画を思わせる詩情豊かな農村が舞台。物語は純愛男の恋の大逆転ロマン。
明るく楽しいたわいもないドタバタラブコメディですが、時折哀愁漂う音楽がふと心にしみる名作
です。上映時間は2時間と短くどなたでも楽しめます。

日 時 12月13日（土）午後1時30分から
会 場 門別図書館郷土資料館 視聴覚室
参 加 費 無料
そ の 他 大画面スクリーンでの映像鑑賞です。
※申し込みは不要です。当日会場へお越しください。

● 梅澤幸子^{うめざわさちこ}スケッチ展 『インドの旅』 開催中

富川在住の梅澤幸子さんは、日輝会創設者三上隆彦氏に師事し、
油彩や水彩、墨絵を学びました。退職後に世界各地を訪れ、旅先
の風景や人々をスケッチしてきました。

今回は、平成16年と17年に訪れたインドの思い出から描きおこ
したスケッチ作品47点を展示しています。

【展示期間 12月27日（土）まで】



『日高ダンスフェスティバル』(HIPHOPダンス)開催のご案内

【日 時】 平成26年12月21日(日) 開場 午後1時30分～ 開始 午後2時00分～

【会 場】 門別総合町民センター(福祉センター)

※入場無料

【後 援】 日高町文化協会

【お問い合わせ】 SOUL WAVE 菊地 電話 01456-2-0173

日高総合体育館・日高町民センター臨時休館日と
日高町教育委員会分室(生涯学習課事務所)の一時閉鎖のお知らせ

【日 時】 平成26年12月21日(日)～22日(月) 2日間
9時から21時まで

日高高等学校校舎新築電気設備工事に伴う停電作業ため、すべての電気が使用
できません。ご迷惑をお掛けしますがご協力お願いします。

学校の質問紙からはテレビ・ゲーム・スマートフォンの使用時間が増え家庭学習の習慣

の、「好き、分かる」という児童生徒の割合は低い結果となりました。
 身につくよう家庭や地域・学校と連携し、取り組みを進めていきます。また、各学校に上に向けた取り組みを進めています。

○国語、算数・数学の2教科を出題

○平成26年4月22日実施

○主に「知識」に関するA問題と、「活用」(知識・技能等を実生活の様々な場面に活用する力など)に関するB問題を出題

A問題 (知識に関する問題 全15問)

- ◆全道平均正答数と比較すると一人あたり0.8問少ない
- ◆話す・聞くことの領域は全道平均を上回っている
- ◆話すこと・聞くことの領域は全道を上回っているが、読むこと・書くことの領域は正答率が低い
- ◆自分の考えを書く記述式の正答率が低い

小学校国語

B問題 (活用に関する問題 全10問)

- ◆全道平均正答数と比較すると一人あたり0.7問少ない
- ◆全10問で全道平均を下回っている
- ◆話すこと・聞くこと・書くこと・読むこと・言語の知識理解の領域において全道平均を下回っている
- ◆自分の考えを書く記述式の正答率が低い

A問題 (知識に関する問題 全17問)

- ◆全道平均正答数と比較すると一人あたり1.4問少ない
- ◆数と計算、量と測定、図形、数量関係の領域で全道を下回っている
特に割合や図形の理解度が低い

小学校算数

B問題 (活用に関する問題 全13問)

- ◆全道平均正答数と比較すると一人あたり1問少ない
- ◆数学的な考え方、数量や図形についての技能、知識理解の領域において全道を下回っている
- ◆記述式の正答率が低い



生活の様子 (小学校児童質問紙の分析結果)

★教科に関する質問★

- 【国語の勉強は好き、どちらかといえば好き】→49.6% (全道59.9%・全国59.2%)
- 【国語の勉強は大切、どちらかといえば大切】→91.6% (全道91.7%・全国91.8%)
- 【国語の勉強はよく分かる、どちらかといえば分かる】→68.3% (全道79.3%・全国80.1%)
- 【国語の授業で学習したことは将来役に立つと思う、どちらかといえば思う】→85.2% (全道87.1%・全国87.4%)
- 【算数の勉強は好き、どちらかといえば好き】→66.4% (全道64.0%・全国66.1%)
- 【算数の勉強は大切、どちらかといえば大切】→88.1% (全道91.1%・全国92.3%)
- 【算数の勉強はよく分かる、どちらかといえば分かる】→78.3% (全道76.8%・全国79.6%)
- 【算数の授業で学習したことは将来役に立つと思う、どちらかといえば思う】→86.1% (全道87.2%・全国89.0%)

★家庭生活に関する質問★


- 平日1日あたり3時間以上テレビやビデオ、DVDを見る児童の割合→47.6% (全道41.0%・全国38.0%)
- 平日1日あたり3時間以上ゲームをする児童の割合→26.8% (全道22.8%・全国17.0%)
- 平日1日あたり1時間以上携帯電話やスマートフォンで通話やメール、インターネットをする児童の割合→17.9% (全道18.5%・全国15.1%) ※3時間以上→8.0% (全道6.7%・全国5.0%)
- 平日1日あたり1時間以上勉強する児童の割合→60.4% (全道51.4%・全国62.0%)
- ” 2時間以上 ” →12.9% (全道17.3%・全国25.8%)
- ” 3時間以上 ” →4.0% (全道6.2%・全国11.2%)
- ” まったく勉強しない ” →0.0% (全道3.4%・全国3.2%)
- 土・日 まったく勉強しない →5.9% (全道10.1%・全国10.6%)
- 家で宿題をする児童の割合→96.0% (全道94.3%・全国96.5%)



- ・小学校の質問紙からは昨年と比較して家庭学習の習慣化が上向き傾向にありますが、中
化が昨年より下回る結果となりました。
- ・国語や算数・数学の学習は「大切、将来役に立つ」と考える児童生徒の割合は高いもの
- ・教育委員会では「早寝・早起き・朝ご飯」運動を積極的に推進し、よりよい生活習慣が
おきましては、各々学校の課題に応じた改善プランを策定し、教職員一丸となった学力向

調査の概要》

○町内全小学6年生、中学3年生の児童生徒を対象に実施(小学校5校 101名、中学校4校 80名)
○ほかに生活習慣、学習環境等に関する質問紙調査を行った(児童生徒に対する調査、学校に対する調査)

<p>A問題(知識に関する問題 全32問)</p> <p>◆全道平均正答数と比較すると一人あたり1.7問少ない</p> <p>◆話すこと・聞くこと・書くこと・読むこと・言語についての知識理解技能の各領域において全道平均を下回っている</p> <p>文書を書くために必要な漢字を書く、語句の意味を理解し、適切に使う設問の正答率が低い</p>	<p>中学校 国語</p>	<p>B問題(活用に関する問題 全9問)</p> <p>◆全道平均正答数と比較すると一人あたり0.7問少ない</p> <p>◆9問中すべて全道平均を下回っている</p> <p>◆話すこと・聞くこと・書くこと・読むこと・言語の知識理解の領域において全道平均を下回っている</p> <p>◆要旨を捉えて伝えるように自分の考えを書く記述式の正答率が低い</p>
<p>A問題(知識に関する問題 全36問)</p> <p>◆全道平均正答数と比較すると一人あたり4.8問少ない</p> <p>◆数と式、図形、関数、資料の活用などの領域で全道を下回っている</p> 	<p>中学校 数学</p>	<p>B問題(活用に関する問題 全13問)</p> <p>◆全道平均正答数と比較すると一人あたり1.9問少ない</p> <p>◆数と式、図形、関数、資料の活用、数学的な考え方、数量や図形についての知識理解の領域において全道を下回っている</p> <p>◆数学的に考え、その理解や求め方を説明する記述式の正答率が低い</p>

生活の様子(中学校生徒質問紙の分析結果)

★教科に関する質問★

- 【国語の勉強は好き、どちらかといえば好き】→61.3% (全道59.7%・全国58.2%)
- 【国語の勉強は大切、どちらかといえば大切】→86.3% (全道88.2%・全国89.0%)
- 【国語の勉強はよく分かる、どちらかといえば分かる】→78.8% (全道72.5%・全国72.0%)
- 【国語の授業で学習したことは将来役に立つと思う、どちらかといえば思う】→82.6% (全道82.2%・全国82.5%)
- 【数学の勉強は好き、どちらかといえば好き】→43.8% (全道56.1%・全国56.6%)
- 【数学の勉強は大切、どちらかといえば大切】→82.6% (全道80.6%・全国82.1%)
- 【数学の勉強はよく分かる、どちらかといえば分かる】→62.6% (全道70.6%・全国71.5%)
- 【数学の授業で学習したことは将来役に立つと思う、どちらかといえば思う】→75.0% (全道70.0%・全国71.4%)



★家庭生活に関する質問★

- 平日1日あたり3時間以上テレビやビデオ、DVDを見る生徒の割合→42.5% (全道33.8%・全国31.5%)
- 平日1日あたり3時間以上ゲームをする生徒の割合→36.3% (全道24.1%・全国20.3%)
- 平日1日あたり1時間以上携帯電話やスマートフォンで通話やメール、インターネットをする生徒の割合→60.1% (全道50.7%・全国47.7%) ※3時間以上→36.3% (全道23.1%・全国19.8%)
- 平日1日あたり1時間以上勉強する生徒の割合→37.5% (全道61.2%・全国67.9%)
- 〃 2時間以上 〃 →7.5% (全道30.2%・全国35.1%)
- 〃 3時間以上 〃 →5.0% (全道8.5%・全国10.4%)
- 〃 まったく勉強しない →15.0% (全道7.7%・全国5.7%)
- 土・日 まったく勉強しない →26.3% (全道13.1%・全国11.3%)
- 家で宿題をする生徒の割合→91.3% (全道89.4%・全国88.2%)





ちょっと増額「付加年金」

老後に、より多くの年金を受け取りたい方におすすめの制度です。

定額保険料に付加保険料(月額400円)をプラスして納付すると、将来受け取る老齢基礎年金に付加年金が上乗せされます。付加年金を2年間受け取ると納めた分を取り戻し、3年目以降はもらい得になる大変お得な制度です。ただし、付加保険料の納付は、申し込んだ翌月からとなり、納付期限は翌月末日と定められています。しかし、納付期限を経過した場合でも、期限から2年間は付加保険料を納めることができます。

○ 納めることができる人

- ・ 国民年金第1号被保険者
- ・ 任意加入被保険者(65歳以上の方を除く)
- ・ 農業者年金の被保険者(必ず納付)

注) ただし、次の方は付加年金に加入できません。

- ・ 第2号被保険者
- ・ 第3号被保険者
- ・ 国民年金基金加入中の方
- ・ 免除をしている方(免除申請を取り下げれば加入できます。)

○ 付加年金額

200円×付加保険料を納めた月数

付加年金は老齢基礎年金等と一緒に支給されるため、繰下・繰上支給をしたときは、本体の老齢基礎年金と同じ割合で、減額又は増額されることとなりますが、定額支給のため物価スライドはありません。

〈例〉付加年金の仕組み

保険料月額 **400円** ⇒ 老齢基礎年金に加算 **200円**

1年間納付した場合

付加保険料 (今までの納付額)	400円×12月=4,800円
付加年金 (1年間の支給額)	200円×12月=2,400円

3年目からはプラス

2年間受給すれば納付した額になり、その後はプラスとなります。しかも納付した分、受給額もアップする有利な年金です。

10年間納付した場合

付加保険料 (今までの納付額)	400円×120月=48,000円
付加年金 (1年間の支給額)	200円×120月=24,000円

* 付加年金は生涯上乗せされます。

<お問い合わせ先> 苫小牧年金事務所 電話 0144-36-6135



ストップ・ザ・交通事故死！
—めざせ 安全で安心な 北海道—

日高町の交通事故件数

○発生件数	8件
○死者数	2人
○傷者数	6人

2014年10月31日現在

『町民一人ひとりが交通マナーを守り、
交通事故のない社会を目指しましょう。』

★冬タイヤ・冬ワイパーに交換

タイヤやワイパーを早めに冬用に交換しておくか、または突然の降雪に備えて必ずタイヤチェーンを携行しておきましょう。※スノーブラシも忘れずに・・・

★冬道では、路面状況をしっかりと確認し細心の注意を！

冬道は、じわ〜っと運転、じわ〜っと転がし、じわ〜っと止める。
「発進をじわ〜っと、ハンドルをじわ〜っと、ブレーキをじわ〜っと」

★冬道ブラックアイスバーンに注意

初冬期の早朝や夜間には気温が下がり、雨などで濡れている路面が凍結してアイスバーン(ブラックアイスバーン)になっていることがあるので、濡れた路面での急ブレーキや急ハンドル急加速は禁物です。

★シートベルト全席着用

シートベルトを着用していれば4割以上の方が軽傷以下ですんだと思われます。車に乗ったら運転者はもちろん助手席・後部座席も正しくシートベルトを着用しましょう。



9月27日
厚賀一致会と厚賀青少年育成委員会の主催、厚賀交通安全協会協賛により子供から大人までの約120名により行き交う車に交通安全を呼びかけました。

◀スリップ事故を防ぐために▶

- ・雪や氷の溶け始めや凍り始めの時間帯に注意する。
- ・急ブレーキや急ハンドルなどの急のつく運転はしないのはもちろん、平坦な路面でも油断せず路面の変化に即応できるような運転に心がける。
- ・自分の運転技術や車の性能を過信しない。

鹿の飛び出しによる事故が増えているので運転には十分気をつけましょう

**毎月15日は道民交通安全の日
交通事故抑止7大セーフティーキャンペーン**

1. 高齢者事故防止
2. 自転車走行ルール・マナーアップ
3. シートベルト全席着用
4. スピードダウン
5. 飲酒運転根絶
6. 居眠り運転防止
7. デイ・ライト実践

◇デイ・ライトで安全運転
昼間のライト点灯に協力を！

◀昼間点灯効果▶

- ◎自らの安全意識が高まる
- ◎遠くからでも確認されやすい
- ◎ドアミラー等を通して確認されやすい
- ◎雨や曇りの日は特に目立つ

町有地を売却します

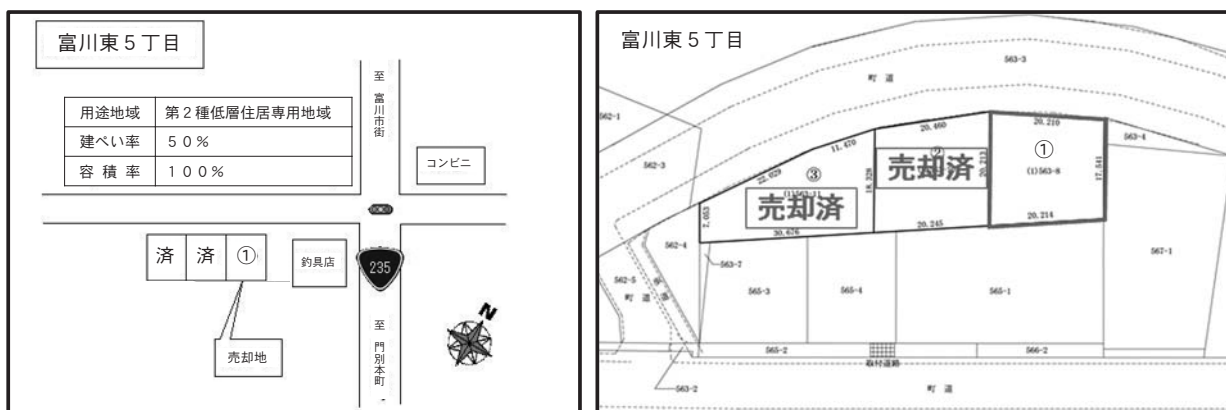
町では、随時募集(先着申込者への売り払い)により町有地を売却します。

◎ 物件

番号	所在地	地目	面積	売却価格
①	日高町富川東5丁目563-8	宅地	380.70㎡(約115坪)	2,420,000円

※この物件は、予告なく中止または変更される場合がありますのでご容赦ください。

◎ 売却地位置図



◎ 募集案内書(申込書)について

募集案内書(申込書)については、日高町ホームページ(町有地をお売りします)からダウンロードしていただくか、管財建築課財産管理グループ(電話01456-2-6187)へお申し込みいただければ郵送いたします。

◎ 申込期間

平成26年12月1日(月)から平成27年2月27日(金)まで

申込資格、方法等の詳細は、日高町ホームページをご覧ください。管財建築課へお問い合わせください。

<お問い合わせ先> 役場管財建築課 財産管理グループ 電話 01456-2-6187

門別警察署からのお知らせ

～社会に広げよう被害者支援の輪～ 11月25日～12月1日は【犯罪被害者週間】

警察では事件や事故被害に遭った方や家庭内暴力、ストーカー、お子さんのいじめ問題などで悩んでいる方などの相談を受け付けています。

また、事件や事故による心の傷が癒やされず悩んでいる方のために、民間被害者相談窓口のカウンセラーがあなたのお話を伺います。

【警察相談電話】

○ 被害者相談

- ・ 性犯罪被害110番(フリーダイヤル) 0120-756-310
(携帯電話から) 011-242-0310
- ・ 暴力相談電話 011-222-0220
- ・ 少年相談110番(フリーダイヤル) 0120-677-110

○ 一般相談

- ・ 警察本部相談専用電話(24時間対応) #9110(シャープ9110)
- ・ 門別警察署 01456-2-0110

【民間被害者相談電話】

- ・ 北海道被害者相談室(札幌) 011-232-8740
- ・ 苫小牧地区被害者相談室 0144-37-7830

人権擁護委員の委嘱について

平成26年10月1日付けで、法務大臣から門別地区の武田宣昭氏(再任)、同じく廣瀬芳子氏(新規)の2名の方が人権擁護委員として委嘱されました。

人権擁護委員は、法務局と連携し、人権についての困りごとや心配ごとなどの相談を受けたり、人権の大切さについて理解を深めてもらうための啓発活動を行っています。

人権問題等でお悩みの方は、相談は無料で、秘密は守られますのでお気軽にご相談ください。

日高町では今回委嘱された方以外に3名の人権擁護委員が委嘱されております。

〈日高地区〉 舘 行環、今 秀記

〈門別地区〉 高柳 松郎

【お問い合わせ先】 札幌法務局日高支局 電話 0146-42-0415

～ 農業者年金に加入しませんか ～

● 農業者の方なら加入できます

国民年金の第1号被保険者(保険料納付免除者を除く)で、年間60日以上農業に従事する20歳から60歳未満の農業者の方ならどなたでも加入できます。

● 少子高齢時代に強い年金です

自ら納めた保険料とその運用収入を、将来受給する年金の原資として積み立てていき、この年金原資の額に応じて年金額が決まる積立方式(確定拠出型)の年金です。加入者・受給者の数に左右されることがなく、運用利回りの状況などで保険料が引き上げられることもない安定した年金制度です。

● 保険料の額は自由に設定できます

将来自分が必要とする年金額の目標に向けて、自分で保険料を決められ(月額2万円から6万7千円までの間で千円単位で変更可能)、農業経営の状況や老後の設計に応じて、いつでも見直すことができます。また、翌年分を一括して支払う前納の仕組みもあります。

● 終身年金で80歳までの保証付きです

農業者年金は終身年金なので生涯支給されます。仮に加入者・受給者が80歳前になくなった場合でも、死亡した翌月から80歳までに受け取れるはずであった農業者老齢年金の現在価値に相当する額が、死亡一時金として遺族(死亡した方の配偶者、子、父母、孫、祖父母、兄弟姉妹であり、死亡当時、生計を同じくしていた者)に支給されます。

● 税制上の優遇措置があります

支払った保険料は、全額が社会保険料控除の対象となり、所得税・住民税の節税につながります。(民間の個人年金の場合は、控除額の上限が5万円(平成24年以降の保険契約については4万円)です)

【お問い合わせ先】 日高町農業委員会 事務局 電話 01456(2)6189
日高総合支所 地域経済課 電話 01457(6)2024



工業統計キャラクター・コワちゃん

平成26年工業統計調査を実施します

工業統計調査は我が国の工業の実態を明らかにすることを目的とした統計法に基づく報告義務がある重要な統計です。

調査結果は中小企業施策や地域振興などの基礎資料として利活用されます。

調査時点は26年12月31日です。

調査票へのご回答をお願いいたします。

経済産業省・北海道・日高町

**選挙管理委員会からの
お知らせ**

**北海道議会議員の選挙区の
名称が変わります**

北海道議会議員の定数並びに選挙区及び各選挙区において選挙すべき議員の数に関する条例の一部を改正する条例が可決・成立し、北海道議会議員の選挙区の名称や総定数などが平成27年3月1日から変わります。

選挙区の変更

全選挙区の名称の定めが改められました。これまでの「日高振興局所管区域選挙区」は、「日高地域選挙区」の名称に変わります。

**総定数・選挙区
区割りの見直し**

議員の総定数が104人から101人(3人減)になります。また、一部地域において選挙区やその定数変更されます。なお、日高地域の定数(2人)や選挙区の区域(管内7町)に変更はありません。

国の教育ローン

入学時や在学中の費用を支援

国の教育ローンは高校・大学等へ入学または在学する学生・

生徒の保護者向けの公的融資制度です。入学時や在学中にかかる費用の融資を固定金利で利用できます。

融資対象の学校と利用できる世帯の年収に要件があります。詳しくは、お問い合わせください。

【融資限度額】

学生・生徒1人につき350万円

【利率】

年2・25%

(平成26年11月10日現在)

▼お問い合わせ

日本政策金融公庫

教育ローンコールセンター

電話

05701008656

IP電話・PHSから

031532118656

**平取養護学校から
お知らせ**

北海道平取養護学校では臨時寄宿舎指導員を募集しています

●募集内容

勤務場所

北海道平取養護学校寄宿舎

職名

臨時寄宿舎指導員

業務内容

寄宿舎入舎児童生徒の生活指導及び補助

・募集人数
2〜3名
・任用期間
採用決定日から
平成27年3月24日まで
※任用更新あり(各学期ごと)
・勤務時間
19時30分〜翌9時00分
(休憩2時間)
・勤務条件
各学期の月々木曜日に週2回程度(月4〜8回)
・報酬
勤務1回につき11,200円

▼申込み・お問い合わせ先

北海道平取養護学校

事務長 村瀬

〒05510107

沙流郡平取町本町112-7

014571213178

014571213178

募集コース	資格	受付期限	採用試験	備考
自衛官候補生 (男子)	採用時に満18歳〜 満27歳未満	通年	受付時にお知らせします	
高等工科学校生徒 (男子コース)	中卒(見込み含) 17歳未満		●推薦試験 1月10日〜12日 いずれか1日 ●一般試験 1次: 1月24日 2次: 2月5日〜8日	高校教育を自衛隊で 学べるコース (月々、学生手当支給)
【お問い合わせ先】 〒059-2598 新ひだか町静内浦和125 静内駐屯地内 「自衛隊札幌地方協力本部 静内分駐所」 電話: 0146-44-2855 (直通)				

次のとおり自衛官を募集します。

自衛官募集のお知らせ

**林業退職金共済制度の
お知らせ**

林業退職金制度(林退共)からの
お知らせです。

林業の仕事をしてきたことが
ありませんか？

林退共制度に加入していた
が、退職金をまだ受け取って
ない方を探しています。

以前、林業の仕事をして
いたが、ご自身が林退共へ加入
して
いたか分からない方についても
お調べいたします。

また、罹災された共済契約者
及び被共済者の皆様に対し、各
種手続(共済手帳の紛失、退職
金の請求等)の必要が生じた場
合はできる限りの範囲におい
て速やかに対応したいと考えて
おりますので、最寄りの支部又
は本部へお問い合わせ、ご相談
くださいますようお願いいたし
ます。

詳しくはホームページでもご
案内しております。

<http://www.rintaikyotaisyokukin.go.jp/>

▼お問い合わせ

独立行政法人勤労者退職金共
済機構

林業退職金共済事業本部

〒170-0805 東京都

豊島区東池袋1-24-1

ニッセイ池袋ビル

031673112887

「必ずチェック 最低賃金！ 使用者も 労働者も」

北海道最低賃金

北海道内で事業を営む使用者及びその事業場で働くすべての労働者（臨時、パートタイマー、アルバイト等を含む。）に適用される北海道最低賃金が次のとおり改定されました。

最低賃金額

時間額 748円

効力発生年月日

平成26年10月8日

- 最低賃金には、**精皆勤手当、通勤手当、家族手当、臨時に支払われる賃金及び時間外等割増賃金**は算入されません。
- 最低賃金額以上の賃金を支払わない場合は、最低賃金法違反として処罰されることがあります。
- 特定の産業（「処理牛乳・乳飲料、乳製品、糖類製造業」、「鉄鋼業」、「電子部品・デバイス・電子回路、電気機械器具、情報通信機械器具製造業」、「船舶製造・修理業、船体ブロック製造業」）で働く者には北海道の特定（産業別）最低賃金が適用されます。

厚生労働省 北海道労働局 労働基準監督署(支署)

ふるさと日高応援寄附金（ふるさと納税）

▽ 植田善夫様(大分県)	5千円	▽ 浅野ゆう子様(宮城県)	5千円
▽ 松永耕治様(大阪府)	1万円	▽ 坪田栄造様(神戸市)	5千円
▽ 宮田明子様(音更町)	5千円	▽ 関鍊太郎様(東京都練馬区)	5千円
▽ 東邦郎様(和歌山県)	5千円	▽ 宮下成彰様(長野県)	5千円
▽ 青木富夫様(神奈川県)	1万円	▽ 生方常明様(横浜市)	5千円
▽ 中屋紀久雄様(大阪府)	5千円	▽ 尾崎進様(神戸市)	5千円
▽ 内野真様(東京都)	5千円	▽ 藤田恵子様(東京都江東区)	5千円
▽ 橋本俊彦様(愛知県)	5千円	▽ 中村直樹様(茨城県)	1万円
▽ 小林哲英様(東京都中央区)	5千円	▽ 石井照人様(浜松市)	5千円
▽ 棚瀬邦生様(名古屋市中)	1万円	▽ 習田知宏様(川崎市)	5千円
▽ 吉野学史様(東京都足立区)	5千円	▽ 梅澤浩一様(東京都渋谷区)	1万円
▽ 西川和彦様(山梨県)	5千円	▽ 米田俊彦様(京都市)	5千円
▽ 岩崎栄司様(新潟市)	5千円	▽ 杉山孝様(東京都杉並区)	5千円
▽ 岡田博子様(千葉県)	1万円	▽ 有馬正人様(広島県)	5千円
▽ 安藤寛様(横浜市)	1万円	▽ 青木拓人様(東京都江東区)	5千円
▽ 森大祐様(千葉県)	5千円	▽ 中井康博様(兵庫県)	5千円
▽ 中島斉哉様(神奈川県)	5千円	▽ 木村潤様(東京都)	5千円
▽ 市川剛士様(千葉県)	5千円	▽ 青山剛士様(埼玉県)	5千円
▽ 久保田泰文様(新潟県)	5千円	▽ 斉藤淳子様(東京都目黒区)	5千円
▽ 齋藤一寿様(さいたま市)	5千円	▽ 鈴木裕司様(静岡県)	5千円
▽ 横須賀徹様(神奈川県)	5千円	▽ 宮澤敏様(埼玉県)	5千円
▽ 匿名(191名)の方から	115万1千円		

それぞれ、いただいた寄附の事業区分は次のとおりです。

▼福祉・少子化対策に関する事業	37万5千円	▼教育・文化に関する事業	9万7千円
▼自然環境保全に関する事業	33万6千円	▼産業振興及び地域振興に関する事業	37万円
▼ホッカイドウ競馬の応援に関する事業	21万8千円		

これまでの累計(10月末日現在) 2,304件 52,693,000円

わくわく館 12月の予定

	月	火	水	木	金	土
午前	1	2	3	4	5	6
午後	7	8	9	10	11	12
午前	13	14	15	16	17	18
午後	19	20	21	22	23	24
午前	25	26	27	28	29	30
午後	31	1	2	3	4	5

- ・毎週水曜日はサークル開放日です。
- ・金曜日の年齢別カリキュラムは専有です。各年齢、発達段階に合った遊びをします。
 「小さいありさん：寝てる子」「大きいありさん：ハイハイ」
 「ひよこさん：よちよち歩き」「うさぎさん：走れる子」
 「きりんさん：誕生日がH24年3月以前の子」です。
 どこに参加したらよいか分からない場合は、スタッフにご相談ください。

◎今月は、9日(火)、16日(火)が身体測定の日です。
 ◎12月の子育て講座は、「絵本セラピー」です。講師は、野澤みゆきさんです。絵本の持つ不思議な力に癒やされましょう。
 開場 9:30～ 開始 10:00～
 申し込みは12月1日(月)～12月13日(土)までです。
 託児先着20名(お母さんだけの参加は何名でも受け付けます)

◎15日(月)は、わくわく館のクリスマス会です。歌やフォークダンスと一緒に楽しみましょう。開場 10:00～ 開始 10:30～
 申し込みは必要ありません。たくさんのお参加お待ちしております。

※11:00・15:00に、わらべ歌や体操、読み聞かせなどを行っています。お気軽にご参加ください。

※毎月第3金曜日、厚賀地区であそびの会を行っています。わらべ歌や体操、読み聞かせなどを行っていますので是非ご参加ください。
 日時：10時から12時まで
 場所：厚賀コミュニティーセンター
 対象：就学前の子と親

※わくわく通信、行事予定表は日高町ホームページに掲載されています。「日高町ホームページ」→「くらしの情報・子育て」→「子育て支援センターわくわく館」
 (利用時間) 相談：9:00～17:00
 広場開放：10:00～12:00、13:30～16:30

**札幌弁護士会
ひだか弁護士相談センター
無料法律相談**

【門別地区相談所での開催】※毎月第4火曜日開催予定

12月の相談日・・・24日(水)

□事前予約制 TEL 0146-42-8373
 □予約受付 平日の午前10時～午後4時
 □相談時間 午後1時30分～午後4時00分
 □相談場所 門別公民館1階ミーティングルーム
 日高町門別本町210番地の1

【新ひだか町での開催】

12月の相談日・・・1日(月)・・・3日(水)
 ・8日(月)・・・10日(水)
 ・15日(月)・・・17日(水)
 ・22日(月)・・・24日(水)

□事前予約制 TEL 0146-42-8373
 □予約受付 平日の午前10時～午後4時
 □相談時間 午後1時30分～午後4時30分
 □相談場所 新ひだか町静内吉野町2丁目1番4号

ご寄附ありがとうございました

皆様の善意、ご厚意に添えますよう、有効に活用させていただきます。

◆ 日高町へ

◇日高町老人クラブ連合会女性部会様

学校環境美化のため、雑巾多数を寄贈いただきました。



◇JA門別町女性部様

社会福祉基金寄付金として、金一封を寄附いただきました。

◇株式会社 遠藤組様(苫小牧市)

地域貢献活動の一環として、厚賀すずらん保育所の施設整備工事を行っていただきました。

◇門別ライオンズクラブ様

門別図書館郷土資料館へ朗読CD多数を寄贈いただきました。

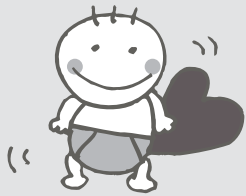
◆ 介護老人保健施設門別愛生苑へ

◇新舞踊翠の会様

民謡慰問

◇日高町社会福祉協議会へ

- ◆菅原良一様 (富川東) 金一封
- ◆田村義仁様 (富川東) 金一封
- ◆旭岡彰文様 (富浜) 金一封
- ◆杉山晶子様 (山手町) 金一封
- ◆厚賀中学校生徒会様 金一封
- ◆梶川ツル工様 (富浜) 金一封
- ◆川上浩人様 (富川北) 金一封
- ◆谷口秋雄様 (豊郷) 金一封
- ◆木田悠美子様 (富川南) 金一封
- ◆長谷川ふみ様 (豊郷) 金一封
- ◆堂下和弘様 (清島) 金一封
- ◆上居茂男様 (富川北) 金一封
- ◆佐藤ケイ子様 (豊郷) 金一封
- ◆榎木千恵子様 (厚賀町) 金一封
- ◆本多正憲様 (恵庭市) 金一封



お誕生おめでとう!

10月届出分

12月の 保健ガイド



お子さん等の健診・予防接種のお知らせです

☆赤ちゃん健診

11日(木) サンボック
 *対象は、全乳児
 24日(水) 門別公民館
 *対象は、4・7・10・12か月の赤ちゃん

☆赤ちゃん健診

11日(木) サンボック
 *対象は、1歳6カ月～2歳児、3歳～3歳6カ月

☆子育てひろば(育児相談)

9日(火) 子育て支援センターわくわく館
 19日(金) 厚賀コミュニティーセンター

☆予防接種

〈四種混合〉

4日(木) 15:00～15:15 日高国保診療所
 8日(月) 15:30～16:00 門別国保病院
 12日(金) 13:00～13:30 医療法人社団沙流都外来

〈三種混合〉

25日(木) 15:30～16:00 鎌田病院

〈麻しん・風しん混合〉

15日(月) 15:30～16:00 門別国保病院
 25日(木) 15:00～15:15 日高国保診療所
 26日(金) 13:00～13:30 医療法人社団沙流都外来

〈不活化ポリオ〉

1日(月) 15:30～16:00 門別国保病院
 5日(金) 13:00～13:30 医療法人社団沙流都外来

〈BCG〉

24日(水) 15:30～16:00 門別国保病院
 25日(木) 15:00～15:15 日高国保診療所

〈水痘〉

4日(木) 15:00～15:15 日高国保診療所
 *要予約 日高国保診療所【TEL 6-2155】へお申し込みください
 16日(火) 15:30～16:00 門別国保病院
 *要予約 保健福祉課【TEL 2-6183】へお申し込みください
 18日(木) 15:30～16:00 鎌田病院

●門別地区

〈小児肺炎球菌〉〈ヒブ〉〈子宮頸がん予防〉
 *門別国保病院 要予約【TEL 2-5311】
 *鎌田病院 要予約【TEL 2-0340】
 *医療法人社団沙流都外来 要予約【TEL 2-2755】
 〈高齢者肺炎球菌〉
 対象の方へは、個別にお知らせしています。

●日高地区

〈小児肺炎球菌〉
 18日(木) 15:00～15:15 日高国保診療所
 〈ヒブ〉
 11日(木) 15:00～15:15 日高国保診療所
 〈子宮頸がん予防〉
 希望の方は、地域住民課【TEL 6-3173】に申し込みください
 〈高齢者肺炎球菌〉
 対象の方へは、個別にお知らせしています。

▽特定健診・がん検診

3日(水) 6:30～ 富川公会堂
 4日(木) 6:30～ 富川公会堂
 5日(金) 6:30～ 厚賀会館
 6日(土) 6:30～ 門別公民館
 7日(日) 6:30～ 門別公民館



人のうごき

平成26年10月末現在(住民基本台帳人口)

◆人口	12,834人	前月比 △1人	・前年比 △300人
・男性	6,373人	前月比 0人	・前年比 △155人
・女性	6,461人	前月比 △1人	・前年比 △145人
◆世帯	6,386世帯	前月比 △4世帯	・前年比 △95世帯
◆外国人	124人	前月比 △5人	・前年比 +3人



イベント情報

月 火 水 木 金 土 日

12月の予定

◆とみかわ児童館

- 4日(木) キラキラちゃれんじ
- 5日(金) スーパーじどうクラブ
- 11日(木) カミであそぼう
- 13日(土) クリスマスのつどい
- 18日(木) クリスマス工作会
- 19日(金) めりえのひ
- 25日(木) カレンダーづくり
- 開館時間 9:00～17:00
- 休館日 毎週日曜日、祝日
年末年始12月31日(水)～1月5日(月)
- お問合せ とみかわ児童館 電話 01456-2-3044

◆子育て支援センター わくわく館

- 行事予定・休館日は前々ページに掲載しています。
- ※毎週水曜日は「サークル開放日」
- お問合せ わくわく館 電話 01456-2-3048

◆門別図書館郷土資料館

- 利用案内
- * 図書館に無い本はリクエストできます。
- * 門別図書館で借りた本の返却は、日高図書館・門別公民館・厚賀コミュニティーセンターでもできます。
- 開館時間 火～金 10:00～18:00
土・日 10:00～17:00
- 休館日 毎週月曜日・23日(火)・28日(日)
年末年始12月30日(火)～1月5日(月)
- ※休館中の本の返却はブックポストをご利用下さい。
- お問合せ 門別図書館郷土資料館
電話 01456-2-3746

◆宮川青少年会館

- 19日(金)・26日(金) ことぶき学園「陶芸」
- 休館日 毎週月曜日・30日(火)17時以降閉館します。
年末年始12月31日(水)～1月5日(月)
- お問合せ 教育委員会 電話 01456-2-2451

◆門別中央スポーツホール

- 15日(月) 七地区ゲートボール大会
- 19日(金) 沢地区ゲートボール大会
- 22日(月) ことぶき学園ゲートボール大会
- 休館日 30日(火) 15時以降閉館します。
年末年始12月31日(水)～1月5日(月)
- お問合せ 教育委員会 電話 01456-2-2451

◆門別総合町民センター

- 〈スポーツセンター〉
- 7日(日) 第21回門別ライオンズクラブフットサル大会
- 14日(日) 第79回ミニバレーボール大会
- 21日(日) 第32回日高町フレンド杯バドミントン大会
- 開館時間 9:00～21:00
- 休館日 毎週月曜日・30日(火)15時以降閉館します。
年末年始12月31日(水)～1月5日(月)
- お問合せ 教育委員会 電話 01456-2-2451
- 〈福祉センター〉
- 6日(土) 川島隆太講演会
- 23日(日) 日高ダンスフェスティバル
- 開館時間 9:00～21:00
- 休館日 30日(火) 17時以降閉館します。
年末年始12月31日(水)～1月5日(月)
- お問合せ 教育委員会 電話 01456-2-2451

◆日高山脈博物館

- 開館時間 10:00～15:00(11月～3月)
- 休館日 毎週月曜日(祝日の場合は翌火曜)
年末年始12月29日(月)～1月5日(月)
- お問合せ 日高山脈博物館 電話 01457-6-9033

◆日高町民センター・総合体育館

- 開館時間 9:00～21:00(日曜日は9:00～17:00)
- 休館日 毎週月曜日(祝日の場合は開館)
年末年始12月31日(水)～1月5日(月)
- お問合せ 教育委員会分室生涯学習課
電話 01457-6-3858

◆日高図書館郷土資料館

- 開館時間 10:00～17:00
- 休館日 毎週月曜日
年末年始12月29日(月)～1月5日(月)
- お問合せ 日高図書館郷土資料館
電話 01457-6-2469



～拉致容疑事案をはじめとする北朝鮮当局による
人権侵害問題への関心を高めましょう～

12月10日から16日までは
「北朝鮮人権侵害問題啓発週間」です!

拉致容疑事案をはじめとする北朝鮮当局による人権侵害問題に関する国民の関心を高めるとともに国際社会と連携しつつ北朝鮮による人権侵害問題の実態を解明し、その抑止を図ることを目的として、毎年12月10日から16日までを「北朝鮮人権侵害問題啓発週間」としています。

門別警察署 01456-2-0110