



節分行事（わくわく館）



海岸沿いから望む日高山脈

# 2月号

平成23年（2011年）  
vol.60

# 日 高 報 告

## 今月の内容

表紙 平成23年成人式

3 統一地方選挙のお知らせ

4 タウントピックス

6 日高国際スキー場

7 ありがとうフェスティバル

8 保健福祉だより

9 特定検診忘れていませんか？

10 女性の健康週間

11 放課後児童クラブ利用児童募集

12 ルート日高

13 ねんきん情報便

14 まなびい通信

15 日高山脈館だより

16 住民基本台帳閲覧状況

17 納税・納付相談会

18 確定申告のお知らせ

19 普通救命講習会

20 野火防止強調期間

21 町民スキーツアーのご案内

22 地デジ視聴のための支援

23 バスをお売りします

24 まちの掲示板

25 保健ガイド

26 お誕生おめでとう

27 イベント情報



平成二十三年 日高町成人式  
二十歳の誓い

# あなたのご家庭では、 「地デジ」映りますか？

アナログ放送の終了まで、あと4ヶ月となりました。  
日高町内でも「地デジ」が受信できないご家庭があります。  
受信できない場合は、すぐに役場へご相談下さい！！

アナログ放送は、通常の放送が今年6月末に終了し、7月1日からの放送終了のお知らせ画面の表示を経て、7月24日にすべての放送が終了します。地デジ用のテレビを設置しても、地域によっては現在のアンテナ等設備では映らなくなる可能性もありますので、お早めに準備し、地デジ放送が正常に視聴できることを確認してください。

また、門別地区海岸沿いのご家庭では、室蘭と静内からの電波が混信し、3つのチャンネルが正常に受信できない現象が発生しています。

現在、役場では地デジ対応テレビに買い替えた際の問題について情報を収集し、正常な受信を行うための対策を検討しておりますので、「テレビを買い替えたけれど見られない」など、正常に受信できない場合は、役場企画財政課まで連絡をお願いします。



## 〔連絡先〕

日高町役場 企画財政課

電話01456-2-6181

# 第17回統一地方選挙 北海道知事選挙・北海道議会議員選挙 投票日 4月10日（日）

4月10日（日）は、北海道知事選挙と北海道議会議員選挙が行われます。  
みなさんの願いが道政に生かされるよう、大切な一票を投じましょう！

## 投票できる人

選挙で投票できる方は、日高町の選挙人名簿に登録されている方です。

### ◆登録の基準日

知事選挙は3月23日、道議選挙は3月31日です。

### ◆年齢

平成3年4月11日までに生まれた方

### ◆転入した方

平成22年12月31日までに日高町に転入届を提出し、引き続き3ヶ月以上居住している方

○投票日における投票時間は、午前7時から午後6時又は午後8時までです。

※投票時間は、投票所により終了時刻が異なりますので、送られてくる投票所入場券で確認してください。

※投票所入場券は、3月25日頃にお手元に届く予定です。なお、入場券を持参しなくても投票することができます。

※投票日当日までに日高町から道内の他の市町村に転出された方が知事・道議選挙の投票を行うには、転出先の市町村から「引き続き道内の区域に住所を有する旨の証明書」の交付を受け、提示することが必要となります（ただし、道外へ転出した方は投票できません。）。

## 期日前・不在者投票

◇投票日に都合により投票できない方は、期日前投票の制度をご利用ください。

※入場券の裏面の宣誓書に、あらかじめ必要事項を記入してお持ちいただくと、手続きが早く済みます。

※期日前投票ができる期間と場所は次のとおりです。

**3月25日（道議選は4月2日）から4月9日までの午前8時30分から午後8時まで**

**日高地区：日高総合支所1階ロビー、門別地区：役場本庁舎1階ロビー**

◇出張や旅行、住所移転などのため他の市町村に滞在中の方は、滞在先の市町村の選挙管理委員会で不在者投票をすることができます。この場合、あらかじめ日高町選挙管理委員会に「不在者投票宣誓書兼請求書」を提出することが必要です（ただし、道外へ転出した方は投票できません。）。

◇指定された病院や老人ホーム等に入院（入所）している方は、その施設内で不在者投票ができます。詳しくは各施設にお尋ねください。

## 郵便等による不在者投票

◇「身体障害者手帳」又は「戦傷病者手帳」をお持ちで特定の重度障害のある方や、介護保険で「要介護5」の認定を受けている方には、自宅等で投票できる「郵便等による不在者投票」の制度があります。

◇また、この制度の対象になる方で上肢や視覚に重度障害のある方には、代理記載制度もあります。（あらかじめ手続きが必要です。）

※ 詳しくは日高町選挙管理委員会（01456-2-5131）にお尋ねください。

選挙当日は棄権防止のため、次の時刻にサイレンを鳴らします。  
午前7時 正午 午後3時 午後5時





## 門別温泉とねっこの湯で元旦営業に併せて 新年を迎え、鏡開きや獅子舞踊り

1月1日、門別温泉とねっこの湯では、新年の恒例行事である鏡開きが行われました。

11時に営業が開始されると、玄関で三輪町長らが鏡開きを行い、入浴客約30名と一緒に新年を祝いました。

また、門別獅子舞保存会による踊りが披露され、獅子とかわいい子供たちの踊りに拍手が贈られていました。

終了後には餅つきも行われ、鏡開きのお酒とともに皆さんに振る舞われました。



## ㈱丸成 成田組様より日高高寿園へ 地域貢献活動として最新型車椅子を寄贈

12月28日、国道274号(日勝峠)道路改良工事を受注し、日高町字千栄に現場事務所を構える株式会社丸成成田組様(苫小牧市)より、地域貢献事業の一環として日高高寿園に最新の車椅子1台が寄贈されました。

来園された同社専務執行役員の山崎忠明様は「当施設のお役に立てて頂きたい。」と話し、工藤副町長へ引渡されました。



## 冬休み恒例の小学生ボランティアスクール 百人一首や調理実習で世代間交流

1月7日、門別ふれあい学童クラブを利用して、いる児童と本町長寿会のみなさんとの交流を深めることを目的に行う、「日高町小学生ボランティアスクール」が開催されました。

児童24名と長寿会のメンバー15名が参加し、まずは調理実習。子どもたちは、長寿会のみなさんから手ほどきを受け、豚汁やフルーツポンチ作り挑戦しました。

普段学童クラブでも練習を行っている百人一首では、長寿会の皆さんに負けず劣らずの実力を披露し、1枚取る度に歓声が上がっていました。

## 【平成23年日高消防出初式】

### 団員130人が威風堂々と行進！

1月4日、日高西部消防組合の出初式が、門別総合町民センターで行われました。

式には、団員や職員約130名と消防車両9台が管理者や来賓約70名の前を行進し、防災への決意を新たにしました。

管理者である三輪町長は、「威風堂々とした行進に大変心強く思う。近年の災害等に対応するためには総合的な防災力の強化と地域と一体となった防災活動が大切。」と挨拶し、団員らをねぎらいました。

また、式中には永年勤続表彰などの授与も行われました。







## 日高地区・道の駅活性化学習会開催 地域の目標を掲げ、達成への取り組みを

1月19日、道の駅「樹海ロード日高」にて、観光協会主催の日高地区・道の駅活性化学習会が開催され、商工・農業・官公署等、地域から60名の参加がありました。

道の駅「ライズランドふかがわ」で年間60万人の利用があるレストラン経営者で北海道地域づくりアドバイザーの飯田一民氏が「ローカルだから活かせる地域力を使わないと勿体ない」と題してお話された後、グループ討議を行い、日高地区の目標とそれを達成するための方策について参加者で話し合いました。

## 冬道安全運転講習会兼安全運転指導者等講習会 ツルツル路面を安全に走行するために

1月23日、札幌方面安全運転管理者協会門別地区協会と富川自動車学校の共催による「冬道安全運転講習会兼安全運転指導者等講習会」が陸上自衛隊北千歳駐屯地内にある北千歳自動車教習所で行われ、日高町、平取町の安管加盟事業所から20名が参加しました。

参加者は、コース内に設けられた、わたちの走行、凍結路面でのカーブ走行、坂道発進、急ブレーキ、凸凹路面走行などの実習体験を行い、教官から指導を受けました。普段体験することのない路面に悪戦苦闘しながら、冬道運転の危険性と安全運転の重要性を再認識していました。



総合型スポーツクラブ 富川南西スポーツクラブ主催事業

## 五輪代表、山中さんスケート教室開催

1月13日、富川南西スポーツクラブ主催のスケート教室が、1994年にリレハンメルオリンピックのスピードスケート女子5000mに出場し、日本新記録で銅メダルを獲得した、山中(旧姓:山本)宏美さんを講師に迎えて行われました。

貴重な機会とあって、地元富川小学校の40人が参加。スケートの基礎や、練習方法など、2時間に渡り指導を受けました。参加した山田颯太郎君(富川小6年)は、「しっかり教わって、もっと速くなりたい。」と、山中さんの話に熱心に聞き入っていました。この日は寒波の影響で、日中でもマイナス10度以下にもなる寒空でしたが、参加者全員によるリレーでは、寒さを感じさせない子供たちの歓声が響いていました。



## ひだかdeコンサート主催事業に300人 ヴァイオリンとピアノによるコンサート

1月22日、ひだかdeコンサート主催によるニューイヤーコンサートが、札幌交響楽団コンサートマスターで、ヴァイオリニストの大平まゆみさんを迎えて開催されました。

コンサート前には、愛光会を慰問し、入所者や職員100名を前に童謡など約20曲を演奏。おなじみの曲ではみんなで合唱し、楽しいひとときを過ごしました。午後3時から行われたコンサート、エターナリー「永遠に」～心で感じるクラシックライブ～では、ピアニストの浅井智子さんと共に、十数曲を披露。訪れた約300人の来場者は、ヴァイオリンとピアノの音色にうっとりとして聴き入っていました。



## 北海道教職員美術展が日高町で開催 絵画・書道など多種にわたり101点

1月31日から7日間にわたり、門別総合町民センターを会場に、第41回北海道教職員美術展「地方移動展」が開催されました。

今回は、応募のあった210点の中から、さらに選考された101点が一同に展示されました。

初日となった31日は、開会式でテープカットが行われ、教育普及事業として、絵画と書道の作品を一点ずつ解説するギャラリートークが行われ、来場者は芸術作品の魅力に引き込まれていました。



## 町・室蘭地方気象台主催の日高町防災気象講演会 大雨・台風・地震・津波に備え知識を習得

1月27日、日高町と室蘭地方気象台の主催による防災気象講演会が門別公民館で、町職員や消防職員、自主防災組織の方々など約80名が出席して行われました。

町長は「これまでの災害を教訓に、地域防災力を高めることが課題。気象の知識を身につけることは非常に大切なこと。」と挨拶しました。

講演は、室蘭地方気象台の職員の方から「大雨や台風に備えて」、「自信・津波から身を守るために」と題して、特に日高町を中心とした詳しい話をしていただき、参加者は生活に一番密接な天候や地震の話に、熱心に聞き入っていました。

## 日高国際スキー場フェスティバル 第3弾

# ありがとうフェスティバル



**日時** 平成23年3月6日（日）午前10時～午後1時30分  
**会場** 日高国際スキー場 特設会場

来場者に感謝を込めて、元祖日高ジンギスカンの食べ放題（1人500円、事前申込は先着300人限定、当日販売は10時～100人限定）、午前11時～午後1時）、日高町水田農業推進協議会の協力により、日高地域産「せせらぎ米」（ななつぼしの一等米）の消費拡大を目的に炊きたてごはん＆どんぶり会場で無償提供いたします。また、日高町ふるさと活性化協議会主催で、門別地区の海産物を味わえるコーナーも開設予定です。

元祖日高ジンギスカンの食べ放題の事前予約申込は、3月3日（木）15時までに代表者名・代表者連絡先電話番号・参加人数を下記事務局へ申し込みください。なお300人に達した時点で締切となりますのでご了承ください。

さらにジンギスカン食べ放題券購入者を対象に大抽選会を開催します。沙流川温泉ひだか高原荘のペア宿泊券や入浴券、来シーズンの日高国際スキー場1日券（引替券）、せせらぎ米などの景品をご用意しております。

詳細は下記ホームページをご覧ください。  
<http://www.town.hidaka.hokkaido.jp/ski/index.html>

**主催：日高国際スキー場フェスティバル実行委員会**  
**（事務局 日高総合支所地域振興課観光グループ 電話01457-6-2008）**







# 平成23年 日高町成人式

1月9日、町合併後初となる、日高地区・門別地区合同の成人式が開催されました。今年町内で成人を迎えたのは111名。この日の出席者は、帰省者を含めて103人でした。式典では、新成人を代表して廣中一樹さんと南保友江さんが誓いの言葉を述べました。三輪町長は、「皆さんが、新しい時代、新しい社会を作る原動力となる人材として活躍して欲しい。」と式辞を述べました。







高校・高専生！わがまちビジネスアイデアコンテスト2010全国大会

# 富川高校生が全国大会で入賞！

～ 地域への思いを形に ～ 日高たこしゃぶうどん製作の取り組み

1月9日・10日の2日間にわたり、社団法人全国信用金庫協会主催による、「高校・高専生！わがまちビジネスアイデア・コンテスト2010全国大会」が、東京都で開催されました。

このコンテストは、地域の課題や魅力を若者から見いだしてもらおうと、今年初めて開催され、富川高校は、エントリーした北海道34グループの中から、北海道代表として選出され、道内他の2チームとともに全国大会出場の切符を手に入れました。

富川高校の提案したアイデアは、「川と畑と高校生で、いざ町おこし！」と題し、日高町における日高地区の道の駅「樹海ロード日高」の来場者数の減少と、高齢化率の高さを問題として提起。高校生の力で町を救おうと解決策を見いだすというものです。具体的には、町の特産品を活用し、新たに商品開発を行う。これにより「新たな雇用の創出・日高食材のブランド化・観光客の増加」が見込めるというものです。

すでに商品開発も手がけており、1月に限定発売された「日高たこしゃぶうどん」は、取り扱った事業所によると、大変な人気で、即日完売したということで、購入できなかった方々から増産を望む声が聞こえています。

全国大会では、商業科の3名が代表として出場し、全国から集まった高校生や審査員の前で日高の現状を訴え、堂々とした発表を行いました。

結果は、出場した高校生の投票による部門で見事1位となり、「わがまちアイデア共感賞」を受賞しました。

これまで生徒を指導し、共に活動を行ってきた櫻井智教諭は、「地域の方々に理解され、応援されていることを実感しています。生徒は本当に良くやってくれました。コミュニケーション能力を発揮する良い機会を与えていただき感謝しています。」と話し、生徒の健闘を讃えました。



(全国大会での発表に使用したポスター)



(賞状を手にし、喜ぶ藤岡校長と生徒たち)



(門別総合町民センターに取り組みを展示)



## 町内各保育所などで節分行事「福の神」も鬼に“歓喜”と“悲鳴”の音が響く！！

2月3日の節分にあわせ、町内の保育所などでは、恒例の節分行事が行われました。

わくわく館では、約40組100名の親子が参加し、歌やゲームを楽しんだ後、職員が作った鬼の人形に子どもたちがボールをぶつけて退治しました。

福の神も登場し、子どもたちに向けて「お菓子まき」も行われました。

最後は鬼・福の神と一緒に記念撮影もあり、子どもたちの笑顔があふれました。



(わくわく館)



(富川二葉保育所)



(わくわく館)

## 富川小学校「教育用コンピューター」更新

【情報モラル教育】や【共同学習】「英語」などの学習に広く利用されます

このほど、富川小学校の学習用パソコンが更新され、新たに児童用17台と教室移動用6台の計23台が納入されました。これまでの整然と並んだパソコン教室とは異なり、共同学習の実践を目的に、従来のテーブルに替わりカラフルに色分けされた丸形のテーブルを4箇所に分けて配置し、1つのテーブルに4台配置されたパソコンは2人で1台を使用。グループごとの作業も容易に行うことができます。

また、教室へ移動して使用することができる「普通教室用ラック」を6台導入し、授業のワンポイントとして使用することが可能となりました。これにより、英語や算数などのフラッシュ教育等の導入が可能となり、授業方法の幅が広がるものと期待されています。

今後は、他の学校についても順次整備する予定となっています。







保健福祉だより

◎保健福祉課  
TEL01456-2-6183  
◎日高総合支所住民生活課  
TEL01457-6-3173

## 保険推進員協議会

### 活動紹介

皆さんは、日高町には保健推進員という方々がいるのをご存じですか？

日高町には総勢56名の保健推進員がいて、地域の健康づくりに向けて活動しています。今月号では、今年度の活動について紹介します。

### ■こんにちは赤ちゃん事業への協力

生後4ヶ月までの乳児のいる家庭に保健師と一緒に訪問し、子育ての不安や悩みを聞き、相談相手になります。

### ■赤ちゃん健診・子育て支援センター等保健事業への協力

保健推進員は母親としての長年の経験から、地域の若い母親や父親へ子育てのサポートをしています。

### ■健康まつり

町民の方の健康に対する理解を深めるため、ヘルシー試食を提供しています。

### ■クッキングサークルの開催

7月～10月まで毎月活動し、ヘルシーメニューを考案・調理し、健康まつり試食メニューを検討しています。

### ■樹魂まつりへの出店

日高地区と門別地区の交流や、特産物を町民の方に知っていただくため、地元食材を使った「つぶ飯」や「つみれ汁」を出品し、好評をいただいています。



### ■親子料理教室の開催

主婦としての経験を活かし、小学生とその親を対象とし、魚のさばき方や料理の基礎などをアドバイスしたり、お手伝いをしています。



### ■男の料理教室の開催

単身赴任や一人暮らしなど男性が料理を作る機会も増え、食生活の向上を図るため、男性対象の料理教室を開催しました。



3月1日～3月7日

## 「子ども予防接種週間」

- 予防接種について理解や関心を高め、接種を普及することがねらいです。
- 入園・入学前のお子さんについては、予防接種の状況を再確認することをお勧めします。
- 麻しん風しんの対象となる就学前、中学1年生、高校3年生は、春休み等を利用して接種しましょう。

### ■学習会の実施や研修会への参加

『傾聴ボランティア講習会』『認知症サポーター養成講座』などに積極的に参加して今後の活動に活かせるよう知識を深めています。

### ■介護や健康等についての

相談を受け付け、保健師に連絡します。



# 特定健診忘れていませんか？

平成22年度の期日は、平成23年3月31日です。

年1回特定健診「メタボ健診」を受けましょう

「病気を見つける健診」から「予防のための健診」へ

【実施期間】 平成22年5月1日～平成23年3月31日

【対象】 ・平成22年4月1日から継続して日高町国民健康保険に加入しており、年度内に40～74歳になる方

・75歳以上の後期高齢医療受給者の方

※妊産婦さんや長期入院されている方、施設入所されている方は対象になりません。

【申し込み】 受診前に必ず申し込みして下さい。(受診予定日の一週間前まで)

日高町役場保健福祉課 電話 01456-2-6183

日高総合支所住民生活課 電話 01457-6-3173

【料金】 <個別健診> 1,700円 (75歳以上 338円)

※住民税非課税世帯の方は、無料になります。課税状況を確認するための同意書を提出して下さい。

【方法】 <個別健診> 門別国保病院、日高国保診療所、

勤医協厚賀診療所、富川駅前クリニック

(※集団健診は今年度終了しました)

【その他】 ※受診券は、申し込みのあった方に発行します。

※各医療機関の日程や時間帯は申し込み時に説明します。

※国民健康保険以外に加入している方は、事業所にお問い合わせ下さい。

## 保健推進員さんの

# おいしいレシピ紹介

料理上手な保健推進員さんたちの自慢のメニューを皆様にご紹介するコーナーの第3回目。

今回は、平成21年9月のクッキングサークルで調理したメニューの中から「かぼちゃのヨウカン」をご紹介します。こちらは、健康まつりでのヘルシーメニューにも採用されました。

### ▼材料 <4人分>

- ・かぼちゃ(正味)・・・400g
- ・砂糖・・・・・・・・・・80g
- ・水・・・・・・・・・・200cc
- ・寒天・・・・・・・・・・2g



### ▼作り方

- ①かぼちゃの種と皮を取ってから、蒸し(ラップをして柔らかくなるまでレンジで加熱しても良い)、熱いうちに裏ごしする。
- ②鍋で水を沸かし、寒天を煮溶かし、砂糖、かぼちゃを加え弱火で焦がさないように5分ほど煮る。
- ③あら熱をとって水に濡らした型に移し冷蔵庫で冷やし固める。

寒天はいろいろなものに応用が効きますので、牛乳や果汁などを固めれば、お子さんの手軽なおやつにもなりますのでおすすめです。

是非、ご家庭でも挑戦してみてください。



# 3月1日～3月8日は 女性の健康週間です

女性は、思春期・性成熟期・更年期・老年期といった大きなライフサイクルにおいて、女性特有の心身の変化が起こりやすく、それに伴って心身の不調を感じる方が多くいます。

女性一人ひとりが生き生きと過ごせるために、みなさんに女性の健康について知ってもらい、健康づくりの普及を図ることが目的です。

ひとりで悩まないで・・・

## 静内保健所「女性の健康サポートセンター」をご利用下さい

妊娠、出産、子育てに関すること、不妊に関すること、思春期や更年期や心身の健康に関することなど、女性の健康上の幅広い相談について保健師などがお受けします。

### ◆「女性の健康相談ダイヤル」（電話相談）

保健所に電話をしていただいて、「女性の健康相談ダイヤル」と伝えていただくとすぐに保健師がお受けします。

<相談時間> 月曜日から金曜日の 9:00～17:00（土日祝日を除く）

<電話番号> (代)0146-42-0251

### ◆「女性の健康相談の日」（来所相談・予約制）＊前日までにご連絡下さい。

<相談日> 毎月第4水曜日

<時間> 13:00～16:00

<場所> 静内保健所2階診察室

北海道日高保健福祉事務所静内地域保健部（静内保健所）  
健康推進課 主査（子育て支援・相談）  
新ひだか町静内こうせい町2丁目8番1号  
電話：0146-42-0251

## 子育て☆パワーアップ講演会 テーマ「子育ての苦労を抱える家庭へのまなざし」

講師 財団法人 鉄道弘済会 児童養護施設 札幌南藻園  
園長 大場 信一 氏

「子育て」は親にしかできないものから、地域社会が支援する時代と変わってきました。

身近にいる子どもと親とのかかわりについて、学び会いませんか？

子育てに関心のある方、保護者、関係者の方、是非参加をお待ちしています。

- |         |                                     |
|---------|-------------------------------------|
| 1 日 時   | 平成23年3月13日（日）13:30～15:30(受付 13:15～) |
| 2 場 所   | 浦河町総合文化会館 地下1階 ミニシアター               |
| 3 対 象   | 子育てに関心のある方、子育て支援に係わる関係者（保育士、保健師等）   |
| 4 主 催   | 北海道浦河保健所・静内保健所                      |
| 5 参 加 料 | 無料                                  |
| 6 申 込 み | 3月4日（金）迄に、申し込みください。                 |

申込先：日高郡新ひだか町静内こうせい町2丁目8番1号

北海道静内保健所健康推進課 担当 下川

電 話 0146-42-0251

FAX 0146-42-7202



平成23年度放課後児童クラブの利用児童を下記のとおり募集します。  
 父母の就労等により昼間不在となる世帯で、小学校に児童のいる世帯の子育てと仕事の両立を支援するため、児童クラブを開設し、放課後児童健全育成事業を実施しますので、利用を希望する児童は申請してください。

### 《利用対象児童》

日高町立の小学校に就学し、保護者が稼働により昼間不在となる家庭の児童を対象とします。

### 《実施施設》

- ・とみかわ児童館 定員 50名
- ・門別ふれあいセンター 定員 38名
- ・すずらん保育所 定員 20名

### 《開設日・開設時間》

- ・月曜日から金曜日 下校時から午後5時30分まで
  - ・土曜日、休校日、春夏冬休み 午前8時30分から午後5時30分まで
  - ・土曜日(すずらん保育所) 午前8時30分から午後12時00分まで
- ただし、学校(学年、学級)閉鎖のときは、利用できません。

### 《休止日》

- ・施設の閉日は、児童クラブを休止します。
- ・日曜日、祝日
- ・年末年始(12月31日、1月2日から1月5日まで)

### 《利用料》

とみかわ児童館児童クラブ及び門別ふれあい児童クラブの利用料は無料ですが、すずらん保育所児童クラブについては、おやつ代として月額2,000円となります。

なお、工作等に要する材料費等の実費については、利用者の負担となります。

### 《利用期間》

利用期間は、利用開始日から翌年3月31日までとなっています。

### 《その他》

- ・児童のお迎えは、保護者が行います。
- ・学校が休みの日は、昼食を用意してください。
- ・欠席する場合は必ず連絡して下さい。

### 《募集期間》

3月1日(火)～3月15日(火)まで

### 《申込み》

役場保健福祉課、厚賀出張所及びとみかわ児童館に備え付けの申請書に、必要事項を記入の上、提出してください。

### 《問い合わせ先》

- 役場保健福祉課 電話 01456-2-6183
- とみかわ児童館 電話 01456-2-3044

※日高地区の「日高学童保育園仲良しクラブ」につきましては、別途お知らせいたします。(担当:日高総合支所 住民生活課 電話 01457-6-3173)







**ストップ・ザ・交通事故死！**  
—めざせ 安全で安心な 北海道—

**日高町の交通事故件数**

○発生件数	.....	1件
○死者数	.....	0人
○傷者数	.....	1人

2011年1月31日現在

町民一人ひとりが交通マナーを守り、  
交通事故のない社会を目指しましょう。

◎平成22年中の交通事故発生状況！

1. 門別警察署管内の交通事故発生状況（前年対比）

区分	発生件数	死者数	傷者数
日高町	35(-5)	0(-4)	40(-7)
平取町	13(-8)	1(-2)	16(-6)
合計	48(-13)	1(-6)	56(-13)

**夜間の外出時には、  
夜行反射材を活用しましょう！**

夕方や夜間に外出、または散歩やジョギングなどをされる方は、できるだけ白色や黄色などの明るい服を着るとともに、反射材を活用して、ドライバーに自分の存在を知らせましょう。

2. 全国・全道の交通事故の発生状況（前年対比）

区分	発生件数	死者数	傷者数
全国	724,811(-12,663)	4,863(-51)	894,281(-16,827)
北海道	18,088(-1,415)	215(-3)	22,094(-1,761)

3. 都道府県別死者数（前年対比）

都道府県名	東京都	北海道	茨城県	大阪府	埼玉県	愛知県	兵庫県	千葉県	神奈川県	福岡県
死者数	215	215	205	201	198	197	192	184	182	170
前年対比	+10	-3	+6	-4	-9	-30	+16	-13	+6	-25

**日高地区交通災害共済に加入しましょう**

＝年額500円で、3万円から80万円の見舞金＝（1日以上通院日数より支給されます。）

- 【共済の目的】** 日高管内の住民が、交通事故により災害を受けた場合、これを救済し、住民の生活の安定と福祉の増進に寄与することを目的としています。
- 【加入できる人】** 日高管内に住民登録(外国人登録を含む)をしている方はどなたでも加入できます。
- 【会費】** 1人年額500円です。（途中加入する場合も同じ）
- 【共済期間】** 平成23年4月1日～平成24年3月31日
- 【加入奨励金】** 各自治会等が取りまとめた、団体加入に対して加入奨励金(1人×50円)が交付されます。
- 【加入方法】** 加入申込書に住所・氏名等を記入し、役場住民課、総合支所施設農林課、水・くらしサービスセンター、厚賀出張所へ申し込み下さい。

◎日常生活の中で交通安全を考え実践しましょう。

交通死亡事故抑止7大セーフティーキャンペーン

1. 高齢者事故防止
2. シートベルト着用全席
3. 自動車走行・交差点通行マナーアップ
4. スピードダウン
5. デイ・ライト実践
6. 飲酒運転根絶
7. 居眠り運転防止

**毎月15日は道民交通安全の日**

「交通事故に遭わない」  
「交通事故を起こさない」

居眠り運転事故防止  
～2時間ごとに休憩を！～



新成人のみなさんおめでとうございます！

## 20歳から国民年金

日本に住む20歳から60歳未満のすべての人は国民年金に加入し、保険料を納めることになっています。国民年金は、老後の生活保障だけでなく、万が一、病気やケガで障害が残ったときや、一家の働き手が亡くなったときなど、あなたの家族を守ってくれます。

ただし、加入の届出や保険料の納め忘れがあると年金が受けられないこともありますので、「あの時に…」と後悔する前に、国民年金に加入しましょう。

加入の手続きは、日高町役場・日高総合支所の国民年金担当係または苫小牧年金事務所へお尋ねください。（20歳前に就職して厚生年金等に加入中の方は加入手続きは不要です。）

なお、学生の方や収入が少なく保険料の納付が困難な方は、「学生納付特例」や「若年者納付猶予」など保険料の支払いを猶予する制度がありますので、日高町役場・日高総合支所または苫小牧年金事務所での国民年金の加入手続きと併せて申請してください。

### ○国民年金の給付は、3種類の基礎年金があります。

老齢基礎年金	障害基礎年金	遺族基礎年金
65歳から生涯受けられます。	病気やケガで障害の状態になった方が受けられます。	夫が亡くなったときに子のある妻または子が受けられます。

被保険者の種類	第1号被保険者	第2号被保険者	第3号被保険者
対象者	20歳以上60歳未満の自営業の方、農林漁業の方、学生の方など	会社員、公務員など	第2号被保険者に扶養されている配偶者
保険料	国民年金保険料 【定額】15,100円 (平成22年度)	厚生年金保険料率 16.058% (平成22年9月現在) 労使折半で保険料負担	被保険者本人は保険料負担を要しない 配偶者の加入している年金の保険者が負担
国庫負担	基礎年金の国庫負担割合については、平成21年4月1日より、それまでの1/3から1/2に引き上げられました。		

#### <お問い合わせ先>

日高町役場 住民課 住民・年金・地域安全グループ TEL 01456-2-6182  
 日高総合支所 住民生活課 住民・福祉グループ TEL 01457-6-3173  
 苫小牧年金事務所 TEL 0144-36-6135

## 平成22年度幼児作品展

平成22年12月16日（木）～18日（土）、門別総合町民センター1階ホールを会場に、「幼児作品展」が開催されました。

富川ひばり幼稚園、厚賀幼稚園、里平季節保育所、富川二葉保育所、門別わかば保育所、厚賀すずらん保育所の園児たち321名が、468作品を出展しました。

開催期間中は、作品鑑賞を目的としてご来場された方をはじめ、他の行事で町民センター・スポーツセンター利用者など、いろいろな方々のご鑑賞いただきました。

会場では、「すごいねー」「きれいだねー」など、驚きの声や、「私が作ったの!」という喜びの声が聞こえました。



## 平成22年度「日高町おもちゃ広場」

平成22年12月18日、門別総合町民センター2階を会場に、「日高町おもちゃ広場」展が開催されました。

『～ふれてあそんでひろげよう「地域の子育て」～』をテーマとして、日高町おもちゃ広場実行委員会（高柳久美子代表）を中心に、いろいろな木のおもちゃを楽しむイベントには、多くの参加者が来場しました。

日頃、お店で購入するおもちゃと違い、「木の砂場」や「カプラ」など木材特有の温かさのあるおもちゃを親子一緒に楽しんでいました。

カプラを使って積み上げた『ナイアガラ』は、崩すたびに拍手がおきる楽しさがあり、何回も参加者全員で協力して積み上げている微笑ましい光景が見られました。



日高町高齢者大学

## 門別ことぶき学園「新年交流会」

1月15日、門別公民館を会場に門別ことぶき学園「新年交流会」が開催されました。

今年最初の本科である新年交流会には、例年より多い93名の学園生が集まりレクや百人一首を楽しみました。レクでは門別リーダーズクラブの協力でグループ・個人で楽しめるゲームを行い、色々なゲームに会場内は笑顔であふれていました。

また、百人一首は嶋田会長の読む読み札に一同集中し、札を取ったり取られたりと賑やかなムードの中進められました。学園生の進行によるピンゴゲーム・昼食には一緒に門別リーダーズクラブも参加し世代間交流となった交流会は盛会のうちに終えることができました。

今年度最後の本科は3月の閉講式となります。







## 「ねずみの嫁入り」

- ★開催日時★ 平成23年3月13日(日)  
10:00開場  
10:30開演～11:10予定
- ★開催場所★ 日高町立門別総合町民センター  
大集会室(2階)
- ★参加対象★ 幼児及びその保護者・小学生・  
その他関心のある方  
～幼児から小学生まで幅広く楽しめる内容となっております～
- ★内 容★ 劇団さっぽろ公演「ねずみの嫁入り」



### 入場無料



#### ～お話のあらすじ～

この作品は十二支むかしむかしシリーズでおなじみの「子」のお話の一つです。  
大事に大事に育てた娘に  
「世界一のお婿さん」を見つけたい一心で、  
ねずみのお父さんは探しまわります。

太陽、雲、風、壁……

世の中で一番えらいと思われるところに……  
ところがいつも  
「私よりもっとえらいものがあるよ。」  
と、言われます。  
やっとなつたが……

申し込み不要です。

たくさんの方のお越しをお待ちしております！！

#### 〔お問い合わせ先〕

日高町教育委員会 社会教育課社会教育グループ  
(電話 01456-2-2451)

# ◆◆遊ingスキー教室◆◆

**日** 高西部ブロック広域社会教育事業『遊ingスキー教室』が、国立ひだか青少年自然の家、日高国際スキー場を会場に1月12日（水）～13日（木）の1泊2日の日程で開催されました。日高町、平取町の小学生41名が集まり、本年度も新冠町の総合型スポーツクラブの約60名も合流し、楽しい2日間を過ごしました。

1日目は、雪まみれになりながら雪像作りを体験し、凍えた体を温かいココアで暖めました。夕食後、門別リーダーズクラブの指導のもとでレクリエーションを行い交流を深めました。2日目は、初級・中級・上級のクラスに別れ、スキー・スノーボードの基礎を教わりました。やっと全コース滑走可能となったグレンデを元気いっぱい滑走していました。

たっぷりの雪と新しい仲間たちに触れ合った2日間、子ども達にとってはあっという間に過ぎてしまったようでした。



# のびスポ スケート教室!

**の** びスポクラブの第5種目として「スケート教室」が1月6日（木）～7日（金）の2日間、町営富川スケートリンクで行われ、高橋洋さん、櫛引紀雄さんと教育委員会の職員が指導をしました。

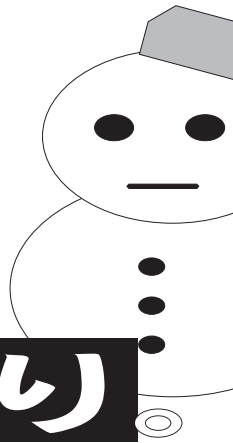
初めにクラス分けのため、リンクを半周してもらおうと氷の上に乗っているのもやっとの子からスイスイ滑られる子まで様々で3クラスに分かれ、それぞれ教室を開始しました。

2日間とも時折、太陽が顔を覗かせましたが、気温は低く、子ども達は「寒い、寒い。」と口を揃えていました。

しかし2日間、元気に参加した子ども達は、自分でも上達を感じられたようで学校でのスケート授業が始まるのを楽しんでいるようでした。



# 雪まみれ、冬のスポーツまつさかり



## 第19回教育長杯 町内小学生スピードスケート大会

### 元気いっぱい 青空の下リンクを駆け抜けた。

平成22年度第19回教育長杯町内小学生スピードスケート大会が、平成23年1月23日（日）に町営富川スケートリンクで開催されました。

開会式では、山田颯太郎君（富川小6年 富川ミニバスケット少年団所属）が元気な選手宣誓を行い、スピードスケート競技がスタート。町内在住の幼児から小学6年生までの約100人の選手が、各学年ごとにスピードを競い合いました。

リンクのコンディションも良く、風もほとんどない青空が広がった会場には大勢の観戦者が集まり、選手達のスタート時の真剣な眼差しや力強い滑りに大きな声援を送っていました。

選手は、その声援に応えるようにゴール前で氷を溶かすかのような熱い接戦が繰り広げられました。



### A primary schoolchild speed skate meet

#### ◎スケート大会結果◎

学年	種目	男・女	名前	タイム
幼児	50m	混合	藤原 ゆうな	13"94
	80m	混合	藤原 ゆうな	22"52
1年	100m	男子	和田 都壱	23"36
		女子	只野 詩織	25"95
	200m	男子	金村 翔弥	41"66
		女子	福岡 鈴音	55"69
2年	100m	男子	山下 以芙伎	20"39
		女子	伊藤 美月	23"17
	200m	男子	山下 嵐	37"42
		女子	伊藤 美月	40"55
3年	200m	男子	山田 健史	37"09
		女子	葛西 愛瑛莉	39"90
	300m	男子	平目 恭涼	57"02
		女子	葛西 愛瑛莉	1"02"44

学年	種目	男・女	名前	タイム
4年	200m	男子	山口 正暉	34"06
		女子	山口 幸音	29"99
	300m	男子	藤原 哲那	44"52
		女子	山口 幸音	46"80
5年	300m	男子	金村 廉太	43"08
		女子	橋本 明果	47"99
	500m	男子	金村 廉太	1"18"07
		女子	橋本 明果	1"55"17
6年	300m	男子	川上 凌平	41"98
		女子	中田 優香	47"58
	500m	男子	中田 勇太	1"11"68





# 日高山脈館だより

## HIDAKA MOUNTAINS MUSEUM NEWSLETTER

第6号 2011.2.

### 沙流川大学にて講演を行ないました。

「地質や自然を生かす」にはどのような方法が？

12月16日に開催された沙流川大学第8回講座にて「日高地区とジオパーク～自然と地質を生かしたまちづくりの事例～」の講演を行ないました。

内容は、この日高山脈館だよりに掲載しましたジオパークの特集①～④の内容をより詳しく解説し、様似町以外にも、世界ジオパーク設立前から独自のジオパークを設立していた糸魚川ジオパークの事例や、ジオパークを目指している茨城県北地域の取り組み事例などを付け加え、この日高地区で仮にジオパークを設立する場合には、何が優れていて何が不足しているのかというところを比較しました。

当日、沙流川大学に出席できなかった方や、興味のある方、内容を詳しく知りたいという方は、講演で使用したスライドのプリントを資料として用意いたしますので、日高山脈館までお問い合わせ下さい。

日高山脈ネイチャーセミナー 2010 第6回「冬の自然観察会」  
3月5日（土） 開催！

### 特集 『ジオパーク』 ④

実際のジオパーク（様似町）を例として。

前号では、ジオパークとは、ジオ（地質・岩石）という基盤の上に、みなさんの興味を引くさまざまな魅力が存在した上ではじめて成立するというお話しました。このような例は、実際のジオパークではもちろん成立しています。同じ日高管内でジオパークとして成立している様似町（アポイ岳ジオパーク）の例をあげてみましょう。

様似町のジオといえば、代表的なものは、かんらん岩です。様似町幌満川下流の幌満かんらん岩体は、国際的に“Horoman”として知られています。ジオ以外の魅力に目を向けると、食では日高昆布が豊富に採れることが有名で、様似町では日高昆布フォーラムも催していますし、様似で栽培している米をアポイ米として販売しています。また、国の天然記念物であるアポイ岳の植生や、アポイ岳登山なども挙げられますし、日高管内で最も古くから開けていた歴史背景や奇岩（親子岩）なども盛り込まれています。日高昆布や米は、かんらん岩に多く含まれている鉄やマグネシウムが活発な生育を促し、アポイ岳の特徴ある植生は、かんらん岩に含まれるニッケルの影響であるとの報告もあります。

このように、ジオ以外のさまざまな魅力と、ジオとの関わりは、大変わかりやすいものとなっていて、それらを生かした観光も成り立っています。ジオパークの入り口を大きく広げるジオ以外の魅力があり、その魅力とジオとの関係が明確です。ただ、様似町に足りないものは、地質の普及機関（たとえば、博物館）や専門職員です。

日高地区ではどうでしょうか。日高山脈とその麓の地質は、様似に劣らず国際的に有名です。また、日高の地質や自然に関する教育・普及機関として「日高山脈館」があり、専門職員も配置されていますし、そこではさまざまな普及事業も催しています。あとは最も重要な、ジオとの関わりがわかりやすいジオ以外の魅力だけです。

ジオ以外の魅力を作り、見つけ出し、日高地区に人が来るようになれば、ジオの魅力がすでにあるこの日高地区もジオパークとして成立しやすくなるでしょう。

様似町アポイ岳ジオパークの例からもわかるように、「ジオ以外の魅力を発見する・創造する」このことが、日高地区がジオパークとして成立する最重要事項であると考えられるのではないのでしょうか。

さて、ジオパークの特集は今号で終了となります。ジオパークの重要な核の一つである、地質・岩石の教育・普及活動は日高山脈館の担当であります。教育・普及活動には、より一層取り組みたいと考えておりますので、よろしくお願いたします。



※ジオパーク運営の中心組織ではありません。



## 図書館ミニギャラリー

ひしめけてらし

### 第3回「菱沼輝版画展」開催中

菱沼輝さんは、富川中学校在職中に竹久不二彦氏（画家竹久夢二の次男）から版画の手ほどきを受けました。退職後、日高町字緑町に居をかまえ、旅行と版画製作を楽しんでこられました。数多くの作品の中から今回は、門別本町市街や、北海道の風景を描いた作品9点を展示しています。

#### 《お問い合わせ》

門別図書館郷土資料館

電話 01456-2-3746

期間：3月13日（日）まで

※開館時間・休館日は、イベント情報欄をご覧ください。

## 住民基本台帳閲覧状況の公表

住民基本台帳法第11条第3項及び第11条の2第12項の規定に基づき、下記のとおり住民基本台帳閲覧状況を公表します。

【平成22年4月1日から平成22年12月31日までに閲覧したもの】

申出者	閲覧事由の概要	閲覧年月日	閲覧に係る住民の範囲
自衛隊札幌地方協力本部長	自衛官募集に伴う広報の対象者抽出	平成22年 4月22日	平成4年4月2日～平成5年4月1日生まれの男・平成7年4月2日～平成8年4月1日生まれの男 125名
株式会社 地域創造研究所 代表取締役 五嶋謙一郎	「平成22年度道民意識調査」の対象者抽出（委託者 北海道知事）	平成22年 6月15日	栄町西2丁目に在住している20歳以上の男女のうち 10名
社団法人 新情報センター 事務局長 平谷伸次	「読書についてのアンケート調査」の対象者抽出（委託者 社団法人 家の光協会会長）	平成22年 7月6日	豊郷69番地以降に在住している16歳以上79歳以下の男女のうち 19名
社団法人 新情報センター 事務局長 平谷伸次	「一般市民を対象にした「緩和ケア」に関する認識度調査」の対象者抽出（委託者 特定非営利活動法人 日本緩和医療学会）	平成22年 11月4日	宮下町に在住している20歳以上の男女のうち 40名
株式会社 ビデオリサーチ 代表取締役社長 若杉五馬	2011年「全国たばこ喫煙者率調査」の対象者抽出（委託者 日本たばこ産業株式会社情報部長）	平成22年 12月14日	富川東5丁目に在住している大正10年5月1日～平成3年4月30日生まれの男女のうち 20名

【お問い合わせ先】

日高町住民課 住民・年金・地域安全グループ 電話 01456-2-6182

# 納税・納付相談会を開催します

～町税・国保税・介護保険料・後期高齢者保険料～

「税は政」という言葉があります。

税金は行政を動かす大事な原資であり、住民サービスの根幹をなすものです。

「負担の公平性」を確保するために、下記により納税・納付相談を開催いたします。

相談がなく依然として滞納している方については「攻めの滞納整理」を進めていかなければなりません。

納付・納入でお困りの方は必ず相談していただけるようお願いします。

1. 日時 平成23年3月23日（水）  
午前9時00分～午後8時00分
2. 場所 門別公民館 講堂



(捜査練習風景)

## 借金問題・相続問題に関する無料相談

消費者金融（サラ金等）の借金などの金銭トラブル等でお困りの方、相続等についての悩みや、登記手続きなどの相談など、今回納付・納税相談に併せて司法書士に無料相談のご協力をお願いしましたので、税金等に滞納のない方もお気軽にご利用ください。

【相談員】 司法書士楠祥光事務所 司法書士 楠 祥光  
(事務所：富川南1丁目2番46号 電話01456-3-4010)

## 税金なんでも Q & A

Q1 家のなかを捜索して本当に財産を差押えするの？

A 滞納者に誠意が認められない場合などは、滞納者の物又は住居その他の場所につき、滞納者の意思にかかわらず強制調査し、財産を差し押さえます。(国税徴収法第142条第1項、第2項)

Q2 世帯主Aさんは社会保険に加入しているが、Aさん名義で国民健康保険税の納付書が届いたが間違っているのでは？

A 世帯主が社会保険に加入していても、家族のなかの1人でも国民健康保険に加入していると、世帯主に国民健康保険税が課税されます。(擬制世帯という)

Q3 固定資産の所有者が死亡したときはどうすればいいの？

A 固定資産の所有者が死亡すると、その財産は法定相続人に相続されます。

しかし、不動産の相続登記をしない限り死亡者の名義のままで、財産を他人に譲渡する場合や、相続人が死亡した場合等には台帳登録の所有者まで遡り、相続登記に時間と手間がかかるので固定資産の相続があった場合には速やかに手続きをしてください。





# 確定申告

## 受付期間

所得税（住民税及び個人事業税） 2月16日(水)～3月15日（火）  
消費税及び地方消費税（個人事業者） 2月16日(水)～3月31日（木）

## 申告書は自分で作成して、お早めに！

平成22年分の所得税(住民税及び個人事業税)の確定申告の受付が2月16日(水)から始まりました。  
所得税(住民税及び個人事業税)の確定申告の受付は3月15日（火）、消費税及び地方消費税（個人事業者）の確定申告の受付は3月31日（木）までです。  
確定申告書は、「前年の申告書控え」や「確定申告書の手引」などを参考に自分で作成し、お早めに提出してください。  
また、確定申告書は、国税庁ホームページ【<http://www.nta.go.jp>】の「確定申告書等作成コーナー」で簡単に作成することができます。  
作成した確定申告書は、そのままe-Taxで送信することができるほか、印刷して郵送等により提出できます。  
苫小牧駅前プラザ「egao」(エガオ)7階の申告会場にお越しの際には、「前年の申告書控え」、「確定申告に必要な書類」及び「印鑑」をご持参ください。  
また、前年、苫小牧駅前プラザ「egao（エガオ）」7階の申告会場でパソコンを利用して申告された方で、「確定申告のお知らせ」が届いている方は、そのお知らせも持参してください。  
なお、税務署の閉庁日（土・日曜日、祝日）は、税務署及び苫小牧駅前プラザ「egao（エガオ）」7階申告会場での確定申告の受付は行っておりませんので、ご注意ください。

## さあ！ネットで申告 e-Tax

e-Taxは、インターネットに接続しているパソコンがあれば、国税に関する各種手続き（所得税などの申告、全税目の納税及び各種申請・届出等）を自宅などから行うことができます。



### ① 国税庁ホームページから電子申告

自宅などから国税庁ホームページの「確定申告書作成コーナー」を利用して、e-Taxで送信することができます（確定申告書等作成コーナーは「確定申告特集ページ」からご利用下さい）。

### ② 最高 5,000円の税額控除

平成22年度分の所得税の確定申告を本人の電子署名及び電子証明書を付して、申告期限内にe-Taxで行うと、所得税額から最高5,000円の控除を受けることができます。

（平成19年から21年分のいずれかの年分の確定申告でこの控除を受けた方は、受けられません）。

### ③ 添付書類の提出省略

所得税の確定申告をe-Taxで行う場合、医療費の領収書や源泉徴収票などは、その記載内容（病院などの名称・支払金額等）を入力して送信することにより、これらの書類の提出または提示を省略することができます。

（確定申告期限から3年間、書類の提出又は提示を求められることがあります）。

### ④ 還付金がスピーディー

e-Taxで申告された還付申告は早期処理しています。（3週間程度に短縮）

### ⑤ 24時間いつでも利用可能

所得税の確定申告期間中は、24時間 e-Taxの利用が可能です。

この機会に、是非 e-Taxをご利用下さい！

手続等の詳しい内容は、e-Taxホームページ【<http://www.e-tax.nta.go.jp>】をご覧ください。



# 消防署主催による 普通救命講習会を開催



「もし、突然、みなさんの目の前で人が倒れたら、あなたはその人に何ができますか？」  
日本では年間約5万人以上の方が、心臓突然死で尊い命を落としています。  
通報から救急隊が到着するまでには全国平均で7分以上かかります。この空白の時間に何もしな  
かったらどうなるのでしょうか。当然、助かるはずの命も助からなくなります。そこで、1人でも多  
くの方が心肺蘇生法を実施できるよう消防署では下記のとおり普通救命講習会を開催いたします。  
さあ、みなさんの手で大切な命を守りましょう。

- |   |       |  |
|---|-------|--|
| 1 | 日 時   | 平成23年3月11日（金）<br>18時00分から21時00分まで（3時間）         |
| 2 | 場 所   | 日高西部消防組合消防署（富川北7丁目1番10号）                       |
| 3 | 募集人員  | 30名（定員になり次第締め切ります）                             |
| 4 | 内 容   | （1）心肺蘇生法<br>（2）AEDの取扱方法<br>（3）異物除去             |
| 5 | 講 師   | 日高西部消防組合消防署 救急担当職員                             |
| 6 | 申込期間  | 平成23年3月1日（火）から3月10日（木）まで                       |
| 7 | 申 込 先 | 日高西部消防組合消防署救急係宛まで連絡ください<br>【電話番号 01456-2-1521】 |
| 8 | そ の 他 | 講習受講後に修了証（カード）が発行されます<br>個人はもちろん団体での申し込みも可能です  |



（日高西部消防組合消防署救急救助課救急係）

## 知っていますか？ 廃棄物の不法投棄・野焼きの禁止

最近、不法処理パトロール等において、廃棄物の不法投棄、簡易な焼却施設や土管・ドラム缶などを用いて剪定枝などを含む家庭ごみや、事業系一般廃棄物を焼却しているところが多数発見され指導されている例があります。

廃棄物の野焼きについては『廃棄物の処理及び清掃に関する法律』により禁止されていますので、一定の構造基準を満たしていない焼却炉については使用が出来ませんので、現在も使用している方は使用しないようお願い致します。

※焼却炉の構造基準とは、（ごみを燃焼室で摂氏800℃以上で燃やせること、外気と遮断された状態でごみを燃焼室に投入できること）など

廃棄物の不法投棄、野焼きは重い罰則が規定されています。  
違反した場合は下記のような非常に厳しい罰則が科せられます。

5年以下の懲役若しくは1千万円以下の罰金に処し、又はこの併科。  
法人に対しては、不法投棄等の違反に係る法人重課の罰則が改正されることとなり、  
今まで1億円以下の罰金から3億円以下の罰金に大幅に引上げることとなります。

ごみは分別し減量に努め、決められた方法できちんと処分しましょう。

平取町外2町衛生施設組合

# 〈 野火防止強調期間 〉

3月20日から4月19日まで



消防署では、期間中に消防車両による町内広報及び警戒巡視を実施します。



3月を迎えると雪解けも進み、日一日と春が近づき、屋外での作業が一段と忙しくなるとともに、農家などではあぜ草焼きなどが頻繁に行われるようになりますが、この時期は空気が乾燥し地面の草が枯れている状態で、非常に火災の発生しやすい状況にあります。

日高町でも、毎年あぜ草焼きなどの延焼による野火が発生しており、昨年も3月から4月の期間中に3件の野火が発生いたしました。

野火の発生原因のほとんどが、“不注意やマナーの悪さ”によるものです。

ちょっとした気の緩みが、あなたの命や大切な財産を奪ってしまいますので、火を取り扱うときは一人一人が責任と自覚を持って行動してください。

## 〔野火防止のポイント〕

- ①消火の準備を必ずする！
- ②火が消えるまでその場所から離れない！
- ③風が強い時は中止する！

※あぜ草焼き等の「火災とまぎらわしい行為」を行う場合は、事前に最寄りの消防署への届出が必要です。

### 【注意事項】

『廃棄物の処理及び清掃に関する法律』により、農業・林業又は漁業を営むために必要な廃棄物の焼却（例：あぜ草焼き等）、風俗慣習上又は宗教上の行事を行うために必要な廃棄物の焼却（例：どんど焼き等）などの一部例外を除き、ほぼ全ての産業廃棄物、一般廃棄物（家庭ゴミ）の焼却が禁止されており罰則の対象となります！

日高西部消防組合 消防署・日高消防団

## 「住宅用火災警報器」の設置はお済みですか？

既存住宅における「住宅用火災警報器」の設置義務化が、平成23年6月1日からとなっています。（新築住宅は既に義務化されています。）

設置場所は、「寝室」と寝室が2階などの場合は「階段」にも必要です。住宅火災による犠牲者をなくすため、一日も早い設置をお願いします。

☆☆☆悪質な訪問販売や  
点検にご注意下さい！☆☆☆

設置に関するご相談は・・・

消防署予防課予防係（TEL 01456-2-1521）

日高支署予防係（TEL 01457-6-2244）

※日高町ホームページにも掲載しています。



# 「沙流ユーカラ街道」のロゴ・マークを募集します!!

日高の太平洋側（日高町富川の国道235号交差点）から平取町を經由し、日高峠（日高町宮下の国道274号交差点）を結ぶ国道237号までの区間の愛称が「沙流ユーカラ街道」に決定したのを受け、この道路のことをより多くの人に知っていただけるよう、皆さんからロゴ・マークを募集します。

愛称のイメージにあった、すてきなロゴ・マークをデザインしてみませんか。

■募集期間 平成23年2月1日(火)から平成23年4月28日(木)[必着]まで

■応募方法 下記の必要事項を記入等の上、応募してください。

- 1.ロゴ・マークの図案（※電子データに限る）
- 2.図案についての簡単な説明
- 3.応募者の氏名、年齢、住所、電話番号

■応募先 日高地域国道愛称活性化会議  
(事務局：北海道日高振興局地域政策課)  
〒057-8558 浦河郡浦河町栄丘東通56号  
メール：kokudou.aisyou@gmail.com  
(送信容量25MB以内)

■賞品 採用作品 1点 商品券 5万円

■発表 平成23年6月上旬頃

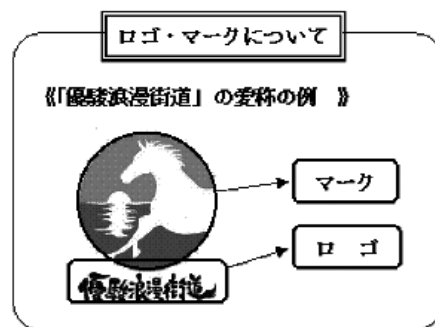
- 留意事項
- 1.作品の応募は電子データ(BMP,GIF,JPEG,PNG,TIFF形式)に限ります。
  - 2.作品は「縦3cm×横3cm」程度の大きさで使用しても見やすいデザインとしてください。
  - 3.作品は自作かつ未発表のもので、第三者の権利を侵害しないものとします。
  - 4.応募はメール又は電子データを保存したメディア(CD,DVDなど)の郵送によりお願いします。
  - 5.応募作品は返却しません。
  - 6.メールによる受信確認通知は行いません。
  - 7.採用作品の著作権等は日高地域国道愛称活性化会議に帰属するものとします。
  - 8.採用作品については、使用に際し、補正・修正を行う場合があります。
  - 9.応募者の個人情報については、本応募に関する事以外の目的には使用しません。
  - 10.入賞者については、氏名等の公表を予定していますのでご了承ください。

(〇〇県 〇〇市 〇〇〇〇様 〇歳)

■お問い合わせ 日高地域国道愛称活性化会議事務局

(日高振興局 地域政策課内 TEL:0146-22-9077) まで

ホームページ：<http://www.hidaka.pref.hokkaido.lg.jp/ts/tss/R237aishou.htm>



## 町民スキーツアーのご案内

日 時 平成23年3月21日(月)

ルシナ 7時30分

日高総合支所 8時30分

行き先 アルファリゾート・トマム

参加料 交通費無料(リフト券・食事等は自己負担)

申込み 3月6日(日)までにスキー協会事務局へ

(今:01457⑥3128 又は 090-6265-1847)

※先着30名。なお、10名に満たない場合は中止となる場合があります。

主 催 日高町スキー協会 / 後援 日高町体育協会



# 地上デジタル放送視聴のための 低所得世帯への支援について

～対象者が拡大され、  
「世帯全員が町民税非課税の世帯」は、  
無償で簡易チューナーの給付が受けられます～

総務省では、経済的な理由で地上デジタル放送に移行することができない世帯に対して支援を行っていますが、今回、その対象を、「NHK放送受信料全額免除世帯」に加えて、「市町村民税非課税世帯」に拡大します。

## (1) 新たな支援の対象は？

まだ地上デジタル放送に対応できていない世帯で、「世帯全員が市町村民税非課税の措置を受けている世帯」が対象です。

なお、支援を受けるにはNHKとの放送受信契約が必要ですが、まだ契約がお済みでない場合は、支援申込み以降に速やかに契約してください。

## (2) 受けられる支援の内容は？

簡易なチューナー（1台）を無償で給付（配送）します。また、チューナーの設置方法や操作方法を電話でサポートします。（チューナーの訪問設置、アンテナ改修等はありません。）

## (3) 申込方法は？

申込書に必要事項を記入し、必要書類を添付して総務省 地デジチューナー支援実施センターへ送付してください。

申込書は、インターネット・電話等で総務省 地デジチューナー支援実施センターからお取り寄せください。身近な公共機関やNHK放送局に置いてある場合もあります。

申込みに当たっては、「世帯全員が記載された住民票の写し」と「世帯全員分の市町村民税非課税証明書」が必要です。

## (4) お問い合わせ先

○支援制度について：総務省 地デジチューナー支援実施センター 電話0570-023724

○NHKの放送受信契約について：NHK ふれあいセンター 電話0570-077077

（※NHK放送受信料全額免除の世帯には、専用の支援があります。詳しくは、総務省 地デジチューナー支援実施センター 電話0570-033840 までお問い合わせください。）

## 平成23年7月、地上アナログ放送終了！

使い終わったアナログテレビなど、家電リサイクル法対象製品は、買い換えた販売店が引き取り、メーカーがリサイクルします。（対象製品：テレビ、エアコン、冷蔵庫、洗濯機）なお、買い換え以外の場合は既に各戸に配布しています「ごみ分別大事典」の家電ごみ（P12）をご参照ください。

◎廃家電の指定引取場所（道内一覧）は、道庁循環型社会推進課のホームページに掲載されていますので、ご参照下さい。

[http://www.pref.hokkaido.lg.jp/ks/jss/top\\_page/kaden-risaikuru-top.htm](http://www.pref.hokkaido.lg.jp/ks/jss/top_page/kaden-risaikuru-top.htm)

住民課 社会・環境グループ  
施設農林課 水・環境グループ



# バスをお売りします

スクールバスとして使用していましたバスをお売りいたします。  
購入を希望される方は、次のとおり見積書を提出してください。

## ■ 物件

登録事項等証明書に記載内容（発行日：平成19年1月23日）

自動車登録番号	室蘭22 な 381	登録年月日	平成19年1月23日
初度登録年月	平成8年1月	自動車の種類	普通
用途	乗合	自家用・事業用の別	自家用
車体の形状	リヤエンジン	車名	日野
型式	KC-RR1JGAA	乗車定員	42人
車両重量	6740kg	車両総重量	9050kg
車体番号	RR1JGA40035	原動機の型式	J08C
長さ	843cm	幅	230cm
高さ	307cm	総排気量	7.96リットル
燃料の種類	軽油	前前軸重	1810kg
後後軸重	4930kg	自動車検査証有効期限	期限切れ

## 基本情報

ミッション	5速マニュアル	ハンドル	右ハンドル
定期点検記録簿	記録簿あり	車体の色	白/青色ライン
走行距離	156108km	駆動方式	後輪駆動
その他	スタッドレスタイヤ装着、夏タイヤあり、オートエアコン装備 リサイクル料金支払い済、町章・No.及び町名は当方で取り外します。 スピードメーターを120503kmで交換（走行距離の合計276611km）。		

※この物件は、予告なく中止または変更される場合がありますのでご容赦ください。

## ■ 物件の写真





## ■ 車両下見会

平成23年3月7日（月）～11日（金）まで（時間は9時～16時の間とします。）

門別総合市民センター前駐車場（日高町富川東6丁目3番1号）

※なお、下見の時間については事前に日高町役場管財建築課財産管理グループまで連絡いただいで決定します。

## ■ 見積書提出要件

### (1) 見積書提出期限

平成23年3月15日(火) 午後2時まで【郵送による見積書の提出は認めません。】

### (2) 見積参加資格

- ・日高町に住所を有する個人及び法人
- ・契約を締結する能力を有しないこと、破産者で復権していないことなどの欠格事項に該当する方以外 ※1
- ・町税に未納がないこと

※1 未成年者・被保佐人・被補助人でも法定代理人の同意を得ているものはお申し込みいただくことができます。

### (3) 見積に必要な書類

- ・見積書(見積金額を記入、記名、押印、封筒に入れ表に見積書在中と朱書きのうえ封をしてください。)  
に下記の書類(提出日の3ヶ月以内に発行されたもの)を添付して提出願います。  
なお、提出書類に不備がある場合は受付できませんのでご注意ください。

#### 【個人が申し込む場合】

- |                         |    |    |
|-------------------------|----|----|
| ①身分証明書（本籍地の市区町村が発行したもの） | ※2 | 1通 |
| ②印鑑登録証明書                |    | 1通 |
| ③納税証明書（町税）              |    | 1通 |

※2 外国人の場合は、身分証明書にかえて外国人登録原票記載事項証明書が必要です。

#### 【法人が申し込む場合】

- |            |    |    |
|------------|----|----|
| ①法人登記簿謄本   | ※3 | 1通 |
| ②印鑑証明書     |    | 1通 |
| ③納税証明書（町税） |    | 1通 |

※3 履歴事項証明書か現在事項証明書をご提出ください。

### (4) 見積書の用紙

- ・日高町役場管財建築課財産管理グループに用意してありますので、提出期限前に取りに来られますようお願いいたします。

### (5) 見積書提出先

- ・日高町役場管財建築課財産管理グループ（日高町門別本町210番地の1）

## ■ 最低売却価格

- ・150,000円（消費税別）とします。

## ■ 落札者の決定

- ・日高町が設定した最低売却価格以上の価格で最高の価格を見積もった者とします。
- ・落札者となるべき同価格の見積をした者が2人以上あるときは、直ちに当該見積者又は代理人にくじを引かせて落札者を決定します。

## ■ 契約及び代金の支払い

- ・見積合わせ結果の通知日(発送日)から10営業日以内に契約します。なお、売買代金の支払いは契約締結日から20営業日以内といたします。

## ■ 車両引き渡し等

- ・売買代金の支払いが確認されましたら、車両及び必要書類をお渡しします。
- ・車輛はおおむね1ヶ月以内に落札者が自動車検査を受ける又は、移転登録をして名義変更することとし、すみやかに自動車検査証又は移転登録証明書の写しを提出してください。また、自動車検査等にかかる手続き及び費用については落札者の負担とします。

## 【お問い合わせ先】

日高町役場管財建築課財産管理グループ 電話 01456-2-6187

## 河川愛護モニター募集について

### ●応募資格

モニター区間からおおむね5km以内に居住する20歳以上の健康な方で、沙流川に接する機会が多く、河川愛護に関心をお持ちの方。

### ●業務内容

沙流川に関する河川の利用、河川の環境、河川の愛護活動等の各種の情報やその他の地域情報等を月1回程度報告していただく仕事です。

### ●モニター区間

日高町沙流川河口から

日高町平賀（平取町との境界）まで

### ●募集人員

1名

### ●任期

平成23年5月1日から

平成23年10月31日までの6ヶ月間

### ●報酬

月額2320円

### ●応募方法

応募御希望の方は、ハガキに住所、氏名、生年月日、職業、電話番号、今回の募集を知ったきっかけ（例：広報紙を見て）を記入し、「河川愛護モニター希望」と明記の上、左記まで郵送してください。

### 【応募先】

〒05118524

室蘭市入江町1番地14

室蘭開発建設部 公物管理課

### 「河川愛護モニター」募集係

平成23年3月31日(木)必着

### ●募集期間

平成23年3月31日(木)必着

### ●選考方法

応募者多数の場合は、室蘭開発建設部において選考を行い、結果につきましては各応募者に通知します。

### ▼お問い合わせ

北海道開発局 室蘭開発建設部

公物管理課 河川スタッフまで

電話 014312511650

FAX 014312511651

## 厳冬の釣りに伴う事故の防止について

厳冬期を迎え、釣りをを行う際には、海への転落事故や暖をとる際の一酸化炭素中毒など生命に関わる危険な事故が発生しやすくなります。

事故を未然に防止するため、次のことに注意して慎重な行動を心掛け、安全に釣りを楽しみましょう。

### ●安全に楽しむために

- ・ 目的地、帰宅の時間などをあらかじめ家族や知人に連絡しておきましょう。
- ・ 単独行動は、できるだけ避けましょう。
- ・ 目的地の気象状況を事前に確かめましょう。
- ・ 釣り場では、左右や後ろの人に十分注意しましょう。

・ 釣り場は、海草などで滑りやすくなっているため、十分注意しましょう。

・ 船釣り、磯釣りの際、救命胴衣は常時着用しましょう。

・ 携行品には、命綱、呼び子笛、懐中電灯、非常食、救急薬も加えてください。

・ 車やテントの中で暖を取る場合は、

一酸化炭素中毒とならないよう、換気を十分に行いましょう。

・ 凍った湖や沼などでワカサギ釣りなどをやる場合は、氷の薄い場所には近寄らないようにしましょう。

### ●自然を守るために

・ ビニール袋は、海や川を汚す大きな原因となっています。

また、捨て針、捨て糸による野鳥の被害が増えています。ゴミは必ず持ち帰って処理しましょう。

### ●資源の保護のために

・ 海藻類、貝類等を取るとはやめ、小さな魚は放流しましょう。

### ●トラブルを防ぐために

・ 無秩序な駐車、ゴミの不法投棄などで地元の人や漁業者に迷惑をかけるないようにしましょう。

## 在宅栄養士登録事業の実施について

北海道では、地域の健康づくり事業に協力していただける意欲ある栄養士

さんを保健所に登録する「在宅栄養士登録事業」を行っています。

各町が行う健康教育や健康相談をはじめとした各種健康づくり事業に協力していただける方からの連絡をお待ちしています。

詳しくは静内保健所のホームページまたはお電話でご確認ください。

### ●登録資格

静内保健所管内に在住の管理栄養士または栄養士の資格を有する者

### ▼連絡先

静内保健所健康推進課 保健予防係

電話 014614210251

## アイヌ子弟教育の促進を図る事業への希望取りまとめ

北海道が実施している左記4種類の事業について日高町で申請希望者の取りまとめを行いますので4月15日(金)までに役場住民課へご連絡下さい。

### ●事業名

- 1 高等学校等進学奨励事業
- 2 高等学校通学費補助事業
- 3 専修学校等進学奨励事業
- 4 大学等修学資金等貸付

### ▼お問い合わせ

住民課アイヌ政策グループ

電話 014561216182

**「予備自衛官補」  
募集のお知らせ**

●募集種目

予備自衛官補

●区分

○一般公募

18歳以上34歳未満の方

○技能公募

18歳以上で保有する国家免許資格等に  
等に応じ、53歳～55歳未満の方

●受付期間

平成23年4月6日(水)まで

●試験日

平成23年4月15日(金)～18日(月)  
指定された1日

●処遇等

教育訓練招集手当

日額 7900円

●教育訓練

○一般公募 50日／3年以内

○技能公募 10日／2年以内

●合格発表

平成23年5月20日(金)

●その他

教育訓練招集に応ずる義務のみ有し、  
防衛招集義務、国民保護等招集義務及び災害招集義務はありません。

▼問い合わせ先

▽自衛官募集相談員

(門別地区) 中村聖子

(日高地区) 川淵健一

▽自衛隊札幌地方協力本部静内地域事務所

電話 014614412121

(内線364)

**海岸への廃ポリタンクの  
漂着に注意**

昨年12月上旬頃より日本海沿岸地域において廃ポリタンクが多数漂着していることが確認されています。日高町の海岸にも漂着の可能性があります。発見された容器には、中に液体が残っているものがあり、強酸性の液体等が入っているものも確認されており、ます。

●発見された場合の注意点

▽ポリ容器には触らない。

▽万が一、内容物が体に付着したり目に入ったときは、大量の水で洗い流し、医師の診察を受けましょう。

▽発見された場合は、手を触れずに、左記まで連絡して下さい。

▼連絡先

・日高振興局保健環境部環境生活課

電話 014612219252

・住民課 社会・環境グループ

電話 014561216182

**浦河赤十字病院からの  
お知らせ**

増改築工事中の仮設駐車場について  
浦河赤十字病院では、平成23年3月からの増改築工事で、現在の駐車場が使用できなくなるため、工事期間に合わせて仮設駐車場(150台駐車可能)を開設します。

仮設駐車場は、病院付近の案内看板に従ってご利用ください。また、仮設駐車場から病院までシャトルバスを運行しますので、ご利用下さい。

なお、現在の玄関も使用できなくなり、浦河高校側に仮設玄関を設けますので、公共交通機関等で通院される場合は、ご注意ください。

●工事期間

・平成23年3月～平成25年12月

※仮設駐車場の開設に伴い、一部、一方通行の規制を行いますのでご協力ください。

**「鳥インフルエンザ」に  
関する注意事項**

平成23年1月12日から19日にかけて、浜中町で回収したオオハクチョウやカモ類の計5羽から、高病原性鳥インフルエンザウイルス(H5N1亜型)が確認されました。

また、全国各地で、野鳥等から高病原性鳥インフルエンザウイルスが検出された事例が相次いでいます。

衰弱したり、死亡した野鳥を見つけ

たときは、次の事項に注意してください。

●注意事項

■死んでいたり、衰弱した野鳥を見つけた場合は、素手で触らないようにしましょう。

■鳥の排泄物等に触れた後は、手洗いやうがいをお願いします。

■水辺等に立ち寄って、糞を踏んだ場合は、念のために靴底を洗いましょう。

●お願い

■野鳥が大量に死んでいるのを見つけたら、日高振興局保健環境部環境生活課までご連絡ください。

■不安がある場合、野鳥については日高振興局保健衛生所、人の健康については保健所まで、ご相談ください。

高病原性鳥インフルエンザウイルスは、感染した鳥との濃密な接触等の特殊な場合を除いて、通常では人に感染しないと考えられています。

日常生活においては、鳥の排泄物等に触れた後には、手洗いやうがいをしただけでは、過度に心配する必要はありませんので、冷静な行動をお願いいたします。

▼野鳥に関する情報・相談窓口

・日高振興局保健環境部環境生活課

(直通電話)

電話 014612219254

(代表電話)

電話 014612219030



### 日高町小規模工事等 契約登録制度について

この制度は、日高町建設工事競争入札参加有資格者でない方が、町の発注する建設工事に係る修繕等工事のうち小規模な工事を受注することができる制度で、町内で建設業を営む方の受注機会の拡大を図ることを目的としています。

この制度で契約できる小規模工事等の範囲は、その工事等内容が軽易でかつ履行の確保が容易なもので、1件あたりの請負金額が20万円未満のものです。

#### ●登録の条件

登録できる方は、日高町に主たる営業所又は住所を有し建設業を営んでいる方で、建設業許可の有無、経営組織、従業員数は問いませんが、次のいずれかに該当する方は、登録することはできません。

- 成年被後見人及び被保佐人並びに破産者で復権を得ていない方。
- 既に日高町建設工事競争入札参加有資格者名簿に登録されている方。
- 希望する業種を履行するために必要な資格、許可、免許等を有しない方。
- 町税を滞納している方。

#### ●登録の方法

登録を希望する方は、「日高町小規模工事等契約登録申請書」に次の書類を添付し提出してください。

■ 町税の納税証明書

■ 希望する業種を履行するために必要な資格、許可、免許等を証明する写し。

■ 個人事業主の方は、身分証明書又は写し、法人の方は、商業登記簿謄本又は写し。

#### ●登録の受付

登録の受付期間は、平成23年度3月1日(火)から平成23年3月17日(木)まで行います。

登録の有効期間は、平成23年4月1日から平成25年3月31日までの2年間となります。

なお、登録の受付は、上記期間終了後については、随時受付をしていますが、登録の有効期限は登録された日から平成25年3月31日までとなります。

また、平成22年度に登録申請をされ、すでに登録許可を受けられている方につきましては、変更等がない場合は申請の必要はありません。

#### ▼問い合わせ・登録受付先

本制度に関する内容等の問い合わせ・登録申請書の受付につきましては、

- ・ 日高町役場本庁
- 建設課(管理・土木・都市計画グループ) 電話014561216186
- ・ 日高総合支所
- 施設農林課(建設・管財グループ) 電話014571612084

で行っています。

### 苫小牧高等技術専門学院 平成23年度 学生募集

#### ●募集科目及び応募資格

○科目  
(普通課程)

- ・ 自動車整備科
  - ・ 電気機器科
  - ・ 金属加工科
- (短期課程)
- ・ エクステリア技術科

○訓練期間 1年間

○応募資格

(普通課程)  
平成23年3月高等学校を卒業される方。または、高等学校卒業と同等以上の学力を有する方。  
(短期課程)  
平成23年3月中学校を卒業される方。または義務教育卒業以上の学力を有する方。

#### ●応募手続

○入学願書・健康診断書・受験票を提出してください。  
○離転職者の方は、最寄りの職業安定所でご相談ください。

#### ●願書受付期間

平成23年1月21日(金)より受付中。定員になり次第締め切ります。

#### ●入学選考日

平成23年2月17日(木)以降、毎週木曜日に実施予定

#### ●入学経費等

■ 普通課程は、  
・ 入学検定料 2200円  
・ 入学科 5650円  
・ 授業料 11万8800円(年額)が必要です。  
■ 入学諸経費は、8万7500円〜11万6500円が必要です。

#### ▼お問い合わせ先

北海道立苫小牧高等技術専門学院  
〒05310052  
苫小牧市新開町4丁目6番10号  
電話014415517007

### 国家公務員採用試験の お知らせ

#### 〈大学卒業等程度〉

・ 国家公務員採用Ⅰ種試験  
受付期間 4月1日(金)〜8日(金)  
・ 国家公務員採用Ⅱ種試験  
受付期間 4月11日(月)〜20日(水)  
〈高等学校卒業程度〉

・ 国家公務員採用Ⅲ種試験  
受付期間 6月21日(火)〜28日(火)  
※インターネットによる申込みが可能ですので、できるだけインターネット申込みをご利用ください。  
<http://www.jinji-shiken.go.jp/juken.html>

#### ▼お問い合わせ先

人事院北海道事務局第二試験係  
電話 011124111248

## 旭ヶ丘第2霊園の使用申し込みについて

新しく造成した霊園が一部完成し、108区画分が使用できます。次により申し込みを受付けますのでお知らせします。

1. **名称と位置** 旭ヶ丘第2霊園  
(日高町門別本町265番地の4)

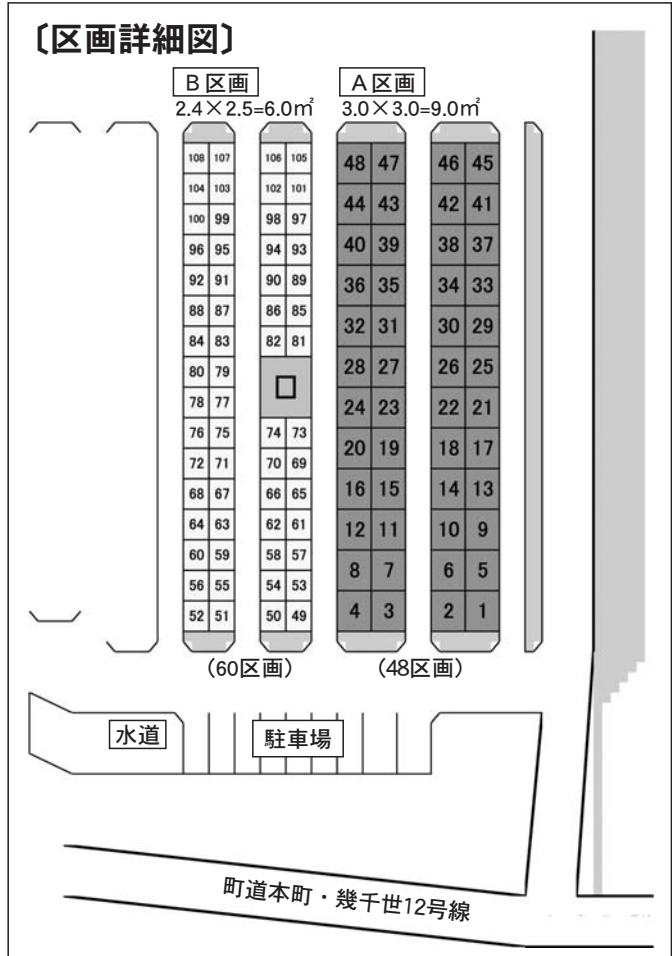
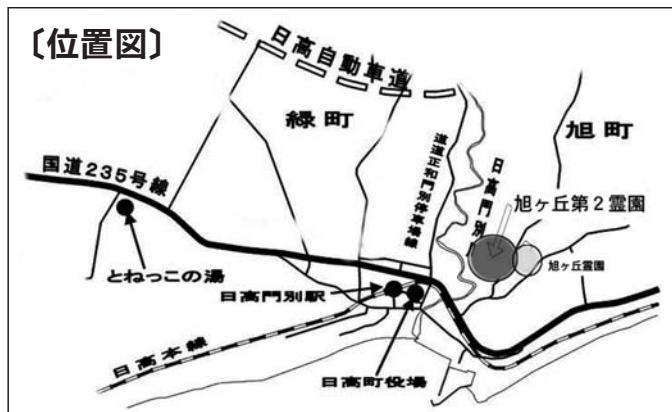
2. **区画数及び使用料**  
 ・ A区画 9㎡ 48区画 90,000円  
 ・ B区画 6㎡ 60区画 60,000円

3. **使用者の資格**  
日高町に住所又は本籍を有する者

4. **使用申し込み受付要領**  
 ・ 受付場所 日高町役場 住民課  
 ・ 受付開始 4月1日 9時より  
 ※区画位置は、受付番号の順番となりますので、4月1日午前9時の時点で申込みが多い場合は抽選といたします。  
 なお、上記以降の区画位置は、申込み番号順となります。

- ①申請は、印鑑を持参し役場住民課に申し込みしてください。
- ②墓地の使用は、使用者の属する世帯につき1区画です。
- ③使用料は、使用許可書交付時に納付していただきます。
- ④許可後3年以内に墓碑の設備をしないとき、使用権取消しとなります。
- ⑤墓地使用許可申請書は、役場住民課にあります。

5. **お問い合わせ先**  
日高町役場 住民課 社会・環境グループ  
電話01456-2-6182



## 「地デジ」本当に映りますか？

日高町内でも「地デジ」が受信できず、なんらかの対策が必要なご家庭があります。アナログ放送は、来年の7月24日までに放送が終了し、見られなくなります。お早めに準備をし、万が一受信できない場合は、すぐに役場へご相談下さい！！

〔連絡先〕 日高町役場 企画財政課 電話01456-2-6181

## ふるさと日高応援寄附金

(ふるさと納税)

- ▼福祉・少子化対策に関する事業
  - ▽ 匿名(東京都) 3万円
  - ▽ 匿名(兵庫県) 5万円
  - ▽ 匿名(名古屋市) 5万円
  - ▽ 匿名(宮崎県) 5万円
  - ▽ 三和正伸様(千葉県) 5万円
- ▼教育・文化に関する事業
  - ▽ 匿名(室蘭市) 1万円
  - ▽ 匿名(神戸市) 5万円
- ▼自然環境保全に関する事業
  - ▽ 匿名(横浜市) 5万円
  - ▽ 匿名(千葉県) 5万円
- ▼産業振興及び地域振興に関する事業
  - ▽ 匿名(東京都目黒区) 5万円
  - ▽ 匿名(札幌市) 5万円
- ▼ホッカイドウ競馬の応援に関する事業
  - ▽ 吉田照哉様(千歳市) 3千万円
  - ▽ 吉田勝己様(安平町) 3百万円
  - ▽ 吉田俊介様(千歳市) 1百万円
  - ▽ 松本明子様(東京都) 1万5千円
- ▼福祉・少子化対策に関する事業
- ▼教育・文化に関する事業
- ▼自然環境保全に関する事業
- ▼産業振興及び地域振興に関する事業
- ▼ホッカイドウ競馬の応援に関する事業
  - ▽ 匿名(名古屋市) 5万円

これまでの累計(1月27日現在)

298件 37,650,800円

## ご寄附ありがとうございました

皆様の善意、ご厚意に添えますよう、  
有効に活用させていただきます。

### ◆ 日高町へ

#### ◇株式会社 丸成 成田組様

地域貢献活動の一環として、日高高寿園に車椅子1台を寄贈いただきました。

#### ◇日高町商工会青年部様

町内の小・中学生に地場産品を知ってもらうため同青年部が考案・製作した「やまべふりかけ」を寄贈いただき、町内の小・中学校に配布されました。

### ◆ 介護老人保健施設門別愛生苑へ

- ◇佐々木ケサヤ様(富川西) 金一封
- ◇中村三男様 (富川北) みかん多数
- ◇北崎實様 (清島) みかん多数

### ◇ 日高町社会福祉協議会へ

- ◆白瀬常雄様 (緑町) 金一封
- ◆遠藤恵子様 (富川南) 金一封
- ◆中野ハジメ様(宮下町) 金一封
- ◆今井利昭様 (新町) 金一封
- ◆高橋八重子様(門別本町)金一封
- ◆中川欽一様 (賀張) 金一封
- ◆渡辺徳芳様 (広富) 金一封

## 北海道競馬の応援に関する事業へ寄附

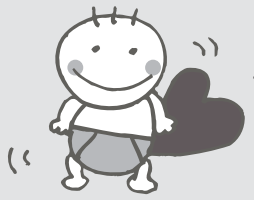
吉田照哉様・吉田勝己様・吉田俊介様より多額のふるさと納税

このほど、社台ファーム代表 吉田照哉様、ノーザンファーム代表 吉田勝己様、ノーザンファーム空港牧場場長 吉田俊介様より、ふるさと納税として総額3,400万円の寄附をいただきました。

御三方におかれましては、これまでもホッカイドウ競馬に対して様々な形で応援いただいております、ご厚志にあらためて感謝いたします。

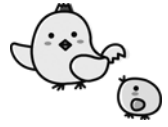






お誕生  
おめでとう!

## 3月の 保健ガイド



お子さんの健診・予防接種のお知らせです

### ☆赤ちゃん健診

30日(水) 富川公会堂

\*対象は、平成22年3月、5月、8月、11月生まれの  
赤ちゃん

### ☆子育てひろば(育児相談)

8日(火) 子育て支援センターわくわく館

10日(木) サンポッケ

### ☆乳・子宮がん検診

7日(月) 対がん協会札幌検診センター

### ☆予防接種

〈麻しん・風しん混合〉

25日(金)

I・II期 13:00~13:30 富川駅前クリニック

III・IV期 8:30~17:00 富川駅前クリニック

28・29日(月・火) 15:30~16:00 門別国保病院

30・31日(水・木) 15:30~16:00 鎌田病院

〈3種混合〉

2月28日・3月1日(月・火)

15:30~16:00 門別国保病院

2・3日(水・木) 15:30~16:00 鎌田病院

4日(金) 13:00~13:30 富川駅前クリニック

〈BCG〉

30日(水) 15:30~16:00 門別国保病院



## 人のうごき

平成23年1月末現在(住民基本台帳人口)

◆人口	<b>13,756人</b>	前月比 △22人	・前年比 △170人
・男性	<b>6,812人</b>	前月比 △22人	・前年比 △70人
・女性	<b>6,944人</b>	前月比 0人	・前年比 △100人
◆世帯	<b>6,637世帯</b>	前月比 △18世帯	・前年比 △22世帯
◆外国人	<b>95人</b>	前月比 △3人	・前年比 +17人

札幌弁護士会

### ひだか弁護士相談センター

クレジット・サラ金・交通事故・離婚・相続・  
賃貸借・おとなりとのトラブル・・・など

3月の相談日・ 2日(水) ・ 7日(月)

・ 9日(水) ・ 16日(水)

・ 23日(水) ・ 28日(月)

・ 30日(水)

□相談時間 午後1時30分~午後4時30分

□事前予約制 TEL 0146-42-8373

□予約受付 平日の午前10時~午後4時



# イベント情報

月 火 水 木 金 土 日

## 3月の予定

### ◆とみかわ児童館

- 3日(木) ひなまつりの会
- 10日(木) キラキラチャレンジ
- 11日(金) カミであそぼう!
- 17日(木) ゲーム大作戦
- 18日(金) スーパーじどうクラブ
- 24日(木) カレンダーづくり
- 25日(金) かんちょうとあそぼう!
- 29日(火) ぬりえの日

- 開館時間 9:00~17:00
- 休館日 毎週日曜日、祝日
- お問合せ とみかわ児童館 電話 01456-2-3044

### ◆子育て支援センター わくわく館

	月	火	水	木	金	土
午前 午後		1 子育て講座 開放	2 クレヨン&うりぼう ミルクィー	3 うれしいひなまつり 開放	4 うさぎさん 小さいありさん	5 開放 開放
午前 午後	7 開放 開放	8 子育て相談 開放	9 COW&ミッキー パンビ	10 開放 トーマスの会	11 きりんさん 開放	12 開放 開放
午前 午後	14 開放 開放	15 おにぎりパーティー 開放	16 クレヨン&うりぼう パンビ	17 開放 開放	18 ひよこ 開放	19 開放 開放
午前 午後	21 休館日	22 開放 開放	23 ミルクィー COW&ミッキー	24 開放 開放	25 大きいありさん 開放	26 開放 開放
午前 午後	28 開放 開放	29 開放 開放	30 オレンジ ティガー	31 開放 開放		

- ・開放の11時頃から読み聞かせ、手遊び、体操などを行っています。
- ・毎週水曜日はサークル開放日です。
- ・金曜日の年齢別カリキュラムは、その年齢に合った遊びをしますが、専有ではありませんので、気軽にご利用下さい。
- 「小さいありさん：寝てる子」「大きいありさん：ハイハイ」
- 「ひよこさん：よちよち歩き」「うさぎさん：走れる子」
- 「きりんさん：誕生日がH20.3月以前の子」
- ・今月は8日(火)、22日(火)が身体測定の日です。

◎3月1日(火)の子育て講座は、「絵本について」です。

講師は、札幌第一子どものとも社 藤田春義さん

託児あり(先着20名) 開場9:30~ 開始10:00~

◎3月3日(木)は、わくわく館のひなまつりイベント

「うれしいひなまつり」です。女の子も男の子もちよっぴりおしゃれをして一緒に遊びましょう。開場10:00~ 開始10:30~

◎3月15日(火)は、おにぎりパーティーを開催します。

2歳以上の親子15組まで。春らしいはなやかなおにぎりで楽しい昼食を取りませんか?

※毎月第3金曜日、厚賀地区であそびの会を行っています。手遊びや体操、読み聞かせなどを行っていますので是非ご参加ください。

(参加申込みは、必要ありません)

日時：毎月第3金曜日10時から12時まで

場所：厚賀コミュニティセンター

対象：就学前の子と親

※厚賀地区限定(厚賀町、賀張、美原、豊田、正和、三和)

※わくわく通信、行事予定表は日高町ホームページに掲載されています。「日高町ホームページ」→「くらしの情報・子育て」→「子育て支援センターわくわく館」

- お問合せ わくわく館 電話 01456-2-3048

### ◆富川青少年会館

- 休館日 毎週月曜日(21日を除く)、22日(火)、23日(水)
- お問合せ 教育委員会 電話 01456-2-2451

### ◆門別総合市民センター

(スポーツセンター)

- 6日(日) 町内混合バレーボール大会
- 13日(日) バスケットボール交流会
- 20日(日) 第32回全日高室内ダブルステニス大会
- 27日(日) 第69回日高町ミニバレーボール大会(6人制)
- 開館時間 9:00~21:00
- 休館日 毎週月曜日(21日を除く)、22日(火)

(福祉センター)

- 開館時間 9:00~21:00
- お問合せ 教育委員会 電話 01456-2-2451

### ◆門別図書館郷土資料館

13日(日)まで

「第3回 菱沼輝(ひしめまてらし) 版画展」開催中

\*おはなし会の日程

開館時の毎週水・金曜日の午後3時から

■利用案内

\*図書館に無い本はリクエストできます。

\*門別図書館で借りた本の返却は、日高図書館・門別公民館・厚賀コミュニティセンターでもできます。

■開館時間 火~金 10:00~18:00

土・日 10:00~17:00

■休館日 毎週月曜日・22日(火)・31日(木)

※休館中の本の返却はブックポストをご利用下さい。

- お問合せ 門別図書館郷土資料館 電話 01456-2-3746

### ◆日高山脈館

- 開館時間 10:00~15:00(11月~3月)
- 休館日 毎週月曜日(祝日の場合は翌火曜)
- お問合せ 日高山脈館 電話 01457-6-9033

### ◆日高町民センター・総合体育館

- 開館時間 9:00~21:00
- 休館日 毎週月曜日
- お問合せ 教育委員会分室生涯学習課 電話 01457-6-3858

### ◆日高図書館郷土資料館

- 開館時間 10:00~17:00
- 休館日 毎週月曜日
- お問合せ 日高図書館郷土資料館 電話 01457-6-2469

発行：日高町 編集：企画財政課 TEL 01456-2-6181 FAX 01456-2-5615  
ホームページ <http://www.town.hidakaka.hokkaido.jp> Eメール [info@town.hidakaka.hokkaido.jp](mailto:info@town.hidakaka.hokkaido.jp)  
平成23年2月24日発行