

# HIDAKA

無料  
Take Free  
ご自由に  
どうぞ

広報ひだか 12月号  
Public Relations



救出救助訓練（10月15日、門別漁港）

自然災害活動訓練（10月31日、消防庁舎訓練場）



## もくじ-Contents

- TOWN TOPICS ..... P2~4  
令和5年度北海道防災総合訓練 ほか
- 日本脳炎の定期予防接種の実施について ..... P8
- 日高国際スキー場オープン ..... P11
- まなびい通信 ..... P16~17
- まちの掲示板 ..... P26~31  
国民年金保険料は全額が社会保険料控除の対象です ほか

2023

12  
VOL.213



## 令和5年度北海道防災総合訓練

10月15日、日高管内7町による防災総合訓練が行われました。  
この訓練は、日本海溝・千島海溝沿いの巨大地震による大津波発生を想定し、メイン会場の一つである日高町では、ヘリコプターやボートによる救出救助訓練やDMAT（災害派遣医療チーム）及び消防などによる医療救護訓練、内陸地域である平取町への広域避難訓練が行われ、30名の町民が参加しました。



## 日高西部消防組合災害警備合同訓練（管理者訓練査閲）

10月31日、日高西部消防組合消防庁舎訓練場において、災害警備合同訓練が行われました。  
この訓練は、平成30年の北海道胆振東部地震災害を教訓とし、400年に一度の大地震と言われている日本海溝・千島海溝沿い巨大地震による土砂災害及び火災を想定としたもので、災害が発生した場合における消防組合の応援・指揮・支援体制の拡充を図るとともに、他機関・消防組合内との相互の連携体制の醸成と構築を図ることを目的として実施されました。



### ①自然災害活動訓練

地震の発生により、土砂・倒木等の災害による倒壊した家屋、埋没車両から要救助者の救出・救急活動が行われました。

### ②救急救命処置展示

令和4年10月から運用開始している自動心臓マッサージ器による、心肺停止傷病者に対して救急救命士が実施する救急救命処置の展示が行われました。

### ③火災消火救助訓練

地震の発生により、耐火構造5階建て共同住宅1階部分からの出火を想定し、逃げ遅れた方の早期の人命救助活動と圧縮空気泡消火システム放射による消火・延焼阻止を主眼とした消防活動が行われました。



## スマートフォン教室

10月5日、6日の2日間、門別公民館においてスマートフォン教室が開催され、35名の方が受講しました。

教室は、KDDIスマホ・ケータイ安全教室認定講師から、タップ、スワイプ、フリック入力などのスマホの基本操作や、便利なアプリの活用方法などについて学びました。

受講者は、「基本的な操作が理解できた」、「アプリの使い方をもっと知りたい」と話していました。



積極的にスマホを触って覚える受講者たち



吹奏楽部顧問の小川先生指揮のもと演奏する部員たち

## 第1回定期演奏会の開催

10月22日、富川中学校体育館において、富川中学校吹奏楽部による第1回定期演奏会が開催され、1年生11名、2年生5名、3年生6名の計22名での演奏となりました。

ゲストステージとして、富川高校吹奏楽部、平取高校吹奏楽部による演奏も披露されました。

創部以来初めての定期演奏会となりましたが、日々の練習の成果を十分に発揮し、素敵な音色が奏でられました。

## 収穫の秋 地場産食材を学校給食で味わう

### ・JA門別町からお米の寄贈

門別町農業協同組合（本間充組合長）よりブランド米「馬舞米（うまいべ）」の新米を寄贈していただきました。

寄贈は「ゆめぴりかコンテスト2020」で最高金賞を受賞したことをきっかけに、今年で4回目となりました。

10月下旬から学校給食で提供され、子どもたちは旬の味覚である新米を「お米が光っている、とても美味しい」と味わっていました。

### ・日高定置漁業者組合から「銀聖」の寄贈

日高定置漁業者組合（佐藤勝組合長）より、ブランド秋さけ「銀聖」を寄贈いただきました。

町では、地域の特産物や食文化、農林水産業への理解を深めることを目的に、地域で生産された身近な食材を給食に使用しており、

10月4日には「銀聖の日」（10月1日）にちなんで、学校給食特別メニュー「銀聖の塩焼き」が提供され、児童生徒は美味しく貴重な食材を味わっていました。



門別小学校での給食の様子（新米）



日高小学校での給食の様子（銀聖）



## 糸東会北海道空手道選手権大会開催

10月22日、門別総合町民センターにおいて空手道連盟糸東会第37回北海道選手権大会が開催され、幼児から一般まで熱気あふれる大会となりました。

町内で活躍している門別空手スポーツ少年団から、個人形の部3名、個人組手の部2名が優勝し、その他所属団員が多数入賞しました。



将来有望な選手に贈られる白澤達也杯には中島灯雪さん（幼児）が受賞しました。



## 富川消防署ニュース TOMIKAWA FIRE NEWS

☎ 日高西部消防組合富川消防署 ☎ 01456-2-1521



### ・秋の火災予防運動街頭啓発

秋の火災予防運動（10月15～31日）の一環として、富川消防署では15日に、富川・門別・厚賀・日高地区で消防車両を使用した火災予防の広報を実施しました。16日には、マックスバリュ富川店、びらとり農協ルシナ店において街頭啓発活動を行い、火の用心のメッセージを記載したタオルや住宅防火リーフレット等を配布しました。



火を消して  
不安を消して  
つなぐ未来

### ・地震の時は・・・「ダック!!」カードにあわせてポーズをとろう!

富川消防署と日高消防団は、9月27日に厚賀すずらん保育所、10月2日には富川ひばり幼稚園で、防火・防災カードゲーム「ぼうさいダック」を開催しました。ぼうさいダックは、子どもたちが体を使った遊びを取り入れながら、防災について学び、安心・安全の最初の一歩（ファーストムーブ）を身につけるゲームです。今年は6つの体験ブースを設置して行う防災体験を実施し、横断歩道の渡り方、挨拶、地震・津波・火災などが起きたときの対応を関連した音を交えて色んなポーズをとりながら学びました。

子どもたちは普段あまり見ることのない煙に興味津々な様子で、怖がりながらもたぬきのポーズをとりながら煙の中を通りました。また、消防のマスコットキャラクターの消太くんと一緒に楽しくゲームに参加し、2日間とも笑顔いっぱいの日となりました。



厚賀すずらん保育所  
地震の時は  
「アヒル」のポーズ



富川ひばり幼稚園  
火事の際は  
「たぬき」のポーズ



富川ひばり幼稚園  
道路を渡る時は  
「ねずみ」のポーズ



**完全予約制**    **マイナンバーカード専用**    **夜間・休日窓口を開設します**

仕事や通学などで開庁時間内に来庁できない方のために、マイナンバーカード専用の夜間・休日窓口を開設します。

マイナンバーカードの交付、健康保険証利用申込、公金口座登録サポート、電子証明書の更新、暗証番号再設定など、マイナンバーカードに係る手続きであれば行うことができます。

また、申請に必要な写真を無料で撮影するなどの「申請書作成サポート」を各窓口で実施します。

開設場所	予約先
総合支所地域住民課	総合支所地域住民課 ☎ 01457-6-2001
役場住民生活課	役場住民生活課 ☎ 01456-2-6182
水・くらしサービスセンター	
厚賀出張所	

夜間開設日	予約期限
12月25日(月)	12月21日(木)
1月29日(月)	1月25日(木)
2月26日(月)	2月21日(水)
休日開設日	予約期限
12月10日(日)	12月7日(木)
1月14日(日)	1月11日(木)
3月10日(日)	3月7日(木)

開設時間	夜間窓口	午後5時15分～午後7時30分
	休日窓口	午前9時00分～午後1時00分

- ・夜間・休日窓口の受付は完全予約制です。
- ・予約がない方の手続きはお受けできませんので必ず事前にご予約ください。
- ・予約の申込がない日は夜間・休日窓口の開設を行いません。
- ・余裕をもって早めにお申し込みください。
- ・再交付（紛失等）の受け取りはできません。
- ・マイナンバーカードに係る手続き以外の業務は行いません。

※2月の休日窓口、3月の夜間窓口の開設はありません。  
 ※開設日は、都合により変更となる場合があります。

**マイナンバーカードの受け取りを忘れていませんか**

「マイナンバーカードの申請はしたのに、まだ受け取っていない」という方はいませんか？

あなたのマイナンバーカードを町でお預かりしたままかもしれません。交付通知書（はがき）を紛失した場合や、はがきに記載してある受取期限を過ぎている場合も、マイナンバーカードは保管していますので受け取ることができます。

マイナンバーカードがあれば、本人確認書類、健康保険証としての利用や証券口座の開設、e-Taxを用いたオンラインでの確定申告ができます。

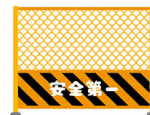
マイナンバーカードの受け取りに来庁される前に役場住民生活課までお問い合わせください。



問 役場住民生活課 住民・年金グループ ☎ 01456-2-6182

**入札結果をお知らせします**

- ・落札金額に消費税等は含まれていません。
- ・工事期間中はご迷惑をおかけいたしますが、ご理解とご協力をお願いします。



工事・委託業務名	落札業者	落札金額	落札率
<b>入札日 令和5年10月24日</b>			
令和5年度公営住宅屋根改修工事 (表町団地59-A・B)	(有) 中口建設	8,650,000 円	97.52%
令和5年度公営住宅屋根・外壁改修工事(神楽丘団地)	(株) 泰成建設	21,260,000 円	96.16%

問 役場技術審議室 ☎ 01456-2-5135

## 年末調整を受けられる皆さんへ

—給与所得者の所得税は年末調整で精算されます—

### 年末調整とは？

給与の支払者は、毎月の給与の支払いの際に所得税の源泉徴収（天引き）を行っています。その1年間の合計額は、本来納めなければならない税額と一致しません。

この一致しない理由としては、

- ①年の途中で、給与の額に変動があること。
- ②年の途中で、扶養親族が増減してもそれ以前の月に遡って修正しないこと。
- ③生命保険料や地震保険料の控除などは年末調整で行うこと。

などがあげられます。

この不一致を計算し、本来納める税額と今までに徴収した税額との過不足を精算（徴収または還付）することを年末調整と呼んでいます。

一般に給与所得者は、一の勤務先から受ける給与以外に所得がないか、それ以外の所得があってもその額が少額であるという方がほとんどです。

したがって、このような方は、勤務先の年末調整で税額の精算が済み、確定申告の必要がなくなりますので、年末調整は非常に大切な手続きといえます。

### こんなときには、扶養控除等申告書や配偶者控除等申告書の異動申告が必要です。

①	本年の途中で、出生等によって扶養親族の数が増加したとき、または扶養親族であった家族の就職や結婚等により扶養親族の数が減少したとき。
②	本年の途中で、結婚により控除対象配偶者を有することとなったとき、または離婚により控除対象配偶者を有しないこととなったとき。
③	本年の途中で、本人が障害者、ひとり親、寡婦又は勤労学生に該当することとなったとき。
④	本年の途中で、控除対象配偶者や扶養親族が障害者に該当することとなったとき。

※例年、一時所得（生命保険の満期・解約等）、譲渡所得（土地や株式の売却による収入）など、一時的な所得が発生したために扶養控除が否認となる事例が多く見受けられます。扶養親族の方で、本年中に給与や公的年金以外にそれらのような一時的な収入はなかったか、今一度扶養控除の所得要件を満たしているかご確認ください。

### 扶養控除等申告書や配偶者控除等申告書は、正しく記載して提出してください。

後日、扶養控除等の誤りが分かった場合には、年末調整のやり直しなど（扶養手当の返還、所得税の追徴など）を行わなければなりません。

誤って提出したと思われる方は、事業所の担当者にすぐに連絡してください。

## 事業主の皆さんへ

—個人住民税は特別徴収で納めましょう—

### 個人住民税の特別徴収とは？

個人住民税の特別徴収とは、事業主（給与支払者）が所得税の源泉徴収と同じように、従業員（納税義務者）に代わり、毎月従業員に支払う給与から個人住民税を引き去り（給与天引きし）、納入していただく制度です。

事業主（給与支払者）は特別徴収義務者として、法人・個人を問わず、全ての従業員について、個人住民税を特別徴収していただく必要があります。（地方税法第321条の4）

特別徴収制度の仕組み



特別徴収はこんなに便利

①	従業員が個々に納付する手間が省ける。
②	納め忘れがない。
③	1回当たりの納付額の負担が少ない。 (原則年4回→年12回)

まだ特別徴収を実施していない事業所は、特別徴収への切替が必要ですので、ご理解・ご協力をお願いします。詳しくは役場税務課までお問い合わせください。

問 役場税務課 課税グループ ☎ 01456-2-6184


令和6年度競争入札参加資格審査申請について（物品・役務等）

この申請手続の対象者は下記のとおりです。

- 令和5・6年度の指名業者名簿に登録されていなく、令和6年度の競争入札に参加希望の方。
- 令和5・6年度の指名業者名簿に登録されている方で、指定品目の変更または追加をされたい方。

令和6年度競争入札参加資格審査申請については、次により手続きを行ってください。

◎競争入札参加資格審査申請の時期及び方法

審査基準日	令和6年1月1日
資格の有効期限	令和6年4月1日から令和7年3月31日の1年間
受付期間	令和6年1月11日（木）から令和6年1月31日（水）まで （郵送による提出は1月31日（水）までに必着）
受付時間	【午前】9時～12時 【午後】1時～5時（土曜日・日曜日・祝祭日は除く。） ※郵送による申請の方は全て技術審議室宛てにお送りください。
申請書入手方法	いずれかの方法で申請書類を入手し、受付期間内に申請してください。 ・日高町役場ホームページ ( <a href="http://www.town.hidaka.hokkaido.jp/soshiki/shingi/shinsashinsei.html">http://www.town.hidaka.hokkaido.jp/soshiki/shingi/shinsashinsei.html</a> ) からダウンロード  ・窓口の場合 役場技術審議室 技術審議室グループ 総合支所地域経済課 施設管理グループ ※ホームページ、窓口ともに12月4日（月）から書類入手が可能となります。
記入方法等	申請書類の中にある「申請の手引き」をご確認いただきながら記入してください。添付提出書類等に漏れないようお願いいたします。

問 役場技術審議室 ☎ 01456-2-5135

## 日本脳炎の定期予防接種の実施について

北海道では、平成28年度から定期予防接種として日本脳炎予防接種を実施しています。  
 また、予防接種実施規則に基づき、対象者を拡大した特例措置（制度終了：令和6年度末）  
 が設けられており、生年月日により接種できる期間が異なりますので確認をお願いします。



定期接種 対象者	3歳から13歳までの方 (平成21年10月2日以降に生まれた方)	【特例対象者（令和6年度まで）】 平成19年4月1日以前に生まれた方
1期接種 (3回接種)	年齢：3歳以上7歳6か月まで 標準的な接種年齢 <b>1回目</b> 3歳～4歳まで <b>2回目</b> 1回目から6～28日空ける <b>3回目</b> 2回目からおおむね1年空ける	20歳に達するまでの間に、1期、2期の接種ができます。 <b>1回目</b> 任意の時期に接種 <b>2回目</b> 1回目から6日以上空ける <b>3回目</b> 2回目から6か月以上空ける
2期接種 (1回接種)	年齢上限：13歳まで 標準的な接種年齢：9歳～10歳 ※1期の3回目接種が終了していない場合も、9歳～13歳に2期の接種ができます。	年齢上限：20歳まで 接種間隔：1期の3回目接種から概ね5年～10年あけて1回 ※制度上は、1期3回目接種の6日後から接種可能ですが、概ね5年～10年で接種することで抗体が維持できます。 ※接種を1回でも受けている場合は、残りの回数を6日以上あけて接種します。
接種場所 ・ 接種日 ・ 接種時間	・門別国保病院 小児科 (接種日) 12月6日(水)、令和6年1月17日(水)、 2月14日(水)、3月26日(火)  (接種時間) ①15:00～15:30(定員10名) ②15:30～16:00(定員10名)  ・日高国保診療所 ・接種日 毎週水曜日 ・接種時間 13:00～13:15	・門別国保病院 内科 (接種日) 12月26日(火)、 令和6年2月20日(火)  (接種時間) ①15:00～15:30(定員10名) ②15:30～16:00(定員10名)  ・日高国保診療所 ・接種日 毎週水曜日 ・接種時間 13:00～13:15
料金	無料	
予約	要予約。下記のお申し込み先へ予約をお願いします。	
注意事項	いずれも過去に規定回数の予防接種を受けた方は対象になりません。	

申・問 役場子育て健康課 健康増進グループ ☎ 01456-2-6571  
 総合支所地域住民課 健康・介護グループ ☎ 01457-6-3173

## 子宮頸がん予防（HPV）ワクチンの予防接種の実施について

子宮頸がん予防（HPV）ワクチンは、予防接種法に基づき 最新の知見を踏まえ、令和4年4月1日より積極的な勧奨を再開しています。令和5年4月1日より定期の予防接種ワクチンとして新たに9価（シルガード）ワクチンが承認され、町内医療機関の医師と協議し、令和5年4月の接種から9価ワクチンでの接種を開始しています。（令和4年度までは4価（ガーダシル）のワクチンを使用していました。）

については、下記及び、厚労省ホームページ（<https://www.mhlw.go.jp/bunya/kenkou/kekaku-kansenshou28/index.html>）を参考に、有効性とリスクを理解した上で希望される方は、役場子育て健康課または総合支所地域住民課へご予約ください。

申し込み方法等は次ページをご覧ください



○9価（シルガード）ワクチンについて

子宮頸がんの原因となるHPV16型・18型・31型・33型・45型・52型・58型に加え、尖圭コンジローマの原因となるHPV6型・11型をも予防する効果があります。

HPVはヒトパピローマウイルスの略称です。HPVには100種類以上の型があり、15種類程度のウイルスはがんを引き起こす可能性が高いため「高リスク型」と呼ばれています。9価ワクチンは、81～90.7%のウイルスを標的にしています。

対象者	①小学校6年生から高校1年生までの女子 ②平成9年度生まれ～平成17年度生まれの女子 ※このほか平成18・19年度生まれの方は、通常の接種対象（小学校6年生から高校1年生相当）の年齢を超えても接種対象となります。 ※②に該当するは、令和6年度までに限り対象となります。	
接種間隔	・15歳未満（15歳の誕生日の前日）までに、9価（シルガード）ワクチンを接種していれば、2回で完了。 <b>1回目</b> 任意の時期に接種 <b>2回目</b> 1回目から6か月以上（最低5か月） ・15歳になってから、9価（シルガード）ワクチンを接種した場合は、3回で完了。 ・これまでに、2価（サーバリクス）又は4価（ガーダシル）ワクチンを1回でも接種している場合も、3回で完了。 <b>1回目</b> 任意の時期に接種 <b>2回目</b> 1回目から2か月以上（最低1か月） <b>3回目</b> 2回目6か月以上（最低3か月）	
接種場所	・門別国保病院 小児科 ※中学3年生まで受け入れ（接種日） 12月27日（水）、令和6年1月16日（火）、2月7日（火）、3月12日（火）	・門別国保病院 内科 ※高校1年生以上の受け入れ（接種日） 令和6年1月25日（木）、3月28日（木）
接種日	（接種時間）	
接種時間	①15：00～15：30（定員10名） ②15：30～16：00（定員10名）	①15：00～15：30（定員10名） ②15：30～16：00（定員10名）
	・日高国保診療所 ・接種日 毎週水曜日 ・接種時間 13：00～13：15	・日高国保診療所 ・接種日 毎週水曜日 ・接種時間 13：00～13：15
予約	個別通知を発送済ですが、お手元に届いていない方でも申込可能です。前ページの日本脳炎予防接種と同じお申し込み先へ予約をお願いします。	
注意事項	・16歳未満の方が接種する場合、保護者の同伴を必要とします。 ・母子手帳など、予防接種歴のわかるものをご持参ください。（お手元にない場合は、予約時にお申し出ください。） ・町での、実施日程は限られていますので、都合があわない場合は、町外の医療機関での接種も可能ですが、償還払いとなるので、事前に手続きが必要です。手続きについては、役場子育て健康課へお問い合わせください。 ・接種は肩にしますので、肩から上腕が露出しやすい服装でご来院下さい。 ・すでに自費で接種している場合は、償還払いにて上限額まで支給いたしますので、下記までお問い合わせください。 ・新型コロナウイルスワクチンとは、前後2週間あける必要があります。他のワクチンは、翌日から接種可能です。	

申・問 役場子育て健康課 健康増進グループ ☎ 01456-2-6571  
 総合支所地域住民課 健康・介護グループ ☎ 01457-6-3173

## 町道の除雪作業にご理解とご協力を

町では、降雪量がおおむね10cm以上観測されたときを基本に、気象や天候、積雪による交通への影響などを総合的に判断して除雪車が出動します。この作業には町民の皆さまのご理解とご協力が欠かせません。一人ひとりがルールとマナーを守り、冬を安全・快適に過ごしましょう。

### ◎町道除雪作業に係るルールとマナー

町道除雪は、主に降り積もった路面の雪（新雪など）を道路脇に寄せる（かき分ける）作業を行います。（日高地区では一部排雪作業も行います。）

除雪により、早期に交通の確保ができるように努めておりますが、限られた機械と時間で作業を行うため、また安全な通行を確保するため、皆さまのご協力をお願いします。

#### 1. 除雪車に近づかないで

作業中の除雪車は大変危険です。特に子どもは、運転手から見えないことがあります。お子さんのいるご家庭では、「除雪車には絶対に近づかない、そばで遊ばない」をお子さんに伝えてください。

#### 2. 路上駐車はみんなの迷惑

路上駐車があると、除雪作業ができないだけでなく、渋滞の発生や救急車などの緊急車両の通行の妨げにもなりますので、路上駐車は絶対にしないでください。

#### 3. 町道に障害物は置かないで

車庫・倉庫前などの町道に、鉄板や木材、縁石などの障害物を置かないでください。除雪作業の障害や除雪車の事故の原因になり危険なだけでなく除雪することができません。

#### 4. 町道に枝をださないで

宅地の木や生け垣の枝が町道にはみだしている除雪作業の障害となるだけでなく、除雪車が通行できずに除雪ができないことがありますので枝を剪定して下さい。

#### 5. 町道に雪を捨てないで

宅地内の雪を町道に出すと、わだちの原因となり、運転手がハンドルを取られるなど大変危険です。特に除雪車の近くで町道に雪を出すなどの行為は、除雪作業が行えないだけでなく、事故をまねくおそれがあり、大変危険です。皆さまのご理解をお願いします。

#### 6. 除雪後の玄関前の雪について

かき分けた雪は玄関や車庫前の路上に置かれることとなりますが、皆さまで処理していただくよう、ご理解とご協力をお願いいたします。

#### 7. 「砂まき」にご協力を

急な坂道などには、滑り止め用の砂袋の入った「砂箱」を置いています。つるつる路面ですべるような場所には、皆さまで砂をまいてくださいますようご協力をお願いします。

#### 8. 歩道の除雪について

歩道の除雪も通学路を優先に行っておりますが、遅れる場合もありますのでご理解をお願いします。

#### 9. 騒音等のお詫び

早朝から除雪する場合は、午前3時が開始時間となる場合があります。また、終了は降雪状況や積雪量で判断しております。

早朝や夜間にも作業をしておりますので皆さまには騒音等のご迷惑をおかけしますが、ご理解とご協力をお願いします。

#### 10. 路面状況に応じた運転を

気象状況に応じて、坂道などに凍結防止剤を散布していますが、急激な気象の変化には対応できないことがあります。路面状況に合わせた安全運転を心がけてください。

☎ (門別地区) 役場建設課 管理・土木・都市計画グループ ☎ 01456-2-6186  
(日高地区) 総合支所地域経済課 施設管理グループ ☎ 01457-6-2084

# 日高国際スキー場 12月23日（土）10時オープン!

※天候等により変更になる場合があります。

オープン日はリフト無料サービス!

シーズン券は11月24日（金）から販売開始!

販売日	時間	販売場所
11月24日（金） から12月15日（金）まで	土日祝日を除く月曜日～金曜日 午前9時～午後4時	日高総合支所 地域経済課
12月18日（月） からスキー場オープンまで	土日祝日を除く月曜日～金曜日 午前9時～午後4時	日高国際スキー場管理棟

※オープン以降は営業時間中となります。

※シーズン券の作成には、ご本人様の顔写真（概ね縦4cm横3cm）が必要になります。

※必要に応じて身分証明書の提示を求める場合があります。

日高国際スキー場は、北海道スキーシーズンネットに加盟しています。日高国際スキー場シーズン券購入者は、加盟スキー場のリフト券が優待料金で購入できます。（優待内容、金額は各加盟スキー場により異なります。）

・北海道スキーシーズンネット加盟スキー場

朝里川温泉スキー場／今金町ピリカスキー場／小樽天狗山スキー場／カムイスキーリンクス／キャンモアスキービレッジ／キロロスノーワールド／札幌国際スキー場／さっぽろばんけいスキー場／札幌藻岩山スキー場／カルルス温泉サンライバスキー場／SNOW CRUISE ONZE／ダイナスティースキーリゾート／名寄ピヤシリスキー場／ニセコアンヌプリ国際スキー場／ニセコグランヒラフ／ニセコ・オールマウンテン／ニセコビレッジスキーリゾート／ニセコモイワスキー場／日高国際スキー場／美唄国設スキー場／ぴっぷすスキー場／Fu's snow area／富良野スキー場／星野リゾートトマムスキー場／マウントレーイススキー場／室蘭市だんパラススキー場／

★スキー場で働いてみませんか★

日高国際スキー場で働くスタッフを大募集中!  
 詳しくは電話やメールでお問い合わせいただくか、日高国際スキー場ホームページに掲載されている募集情報をご確認ください

※職種や応募人数により、募集を締め切っている場合がありますので予めご承知おき願います。

問 総合支所地域経済課 施設管理グループ

☎ 01457-6-2084

✉ info@town.hidaka.hokkaido.jp

HP https://www.town.hidaka.hokkaido.jp/site/ski/staff.html

★イベント情報★

- ・味の市フェスティバル・・・2月上旬
- ・北日高岳大回転・シニア大回転  
 スキー大会・・・2月上旬
- ・ありがとうフェスティバル・・・2月下旬



問 総合支所地域経済課 施設管理グループ ☎ 01457-6-2084  
 (オープン後) 日高国際スキー場 ☎ 01457-6-3667



## 健康増進だより ～はつらつ笑顔 元気な暮らし 日高町～

◎日高町役場 子育て健康課 ☎ 01456-2-6571

◎日高総合支所 地域住民課 ☎ 01457-6-3173

### 11月8日は「いい歯の日」

「いい歯」とは単に白い歯やきれいな歯並びというわけではなく、口の役割を果たしていることをいいます。そして、「いい歯」を保つためには歯科健診が必要です。皆さんは歯科健診に行っていますか？痛くならないと行かない、歯がないから行っていない、という方はいませんか？  
今回は、8月1日に開院した歯科医院をご紹介します。

### とみかわ歯科クリニック

診療日：月～金、土曜日（第2・4）  
診療時間：平日：9：00～12：00  
13：30～18：00  
土曜日：9：00～11：30  
休診日：日曜日、祝日、土曜日（第1・3・5）  
場所：日高町富川南1丁目385-5  
TEL：01456-7-8115



### 日高町にお住まいの方は、年1回無料で歯科健診が受けられます

歯を失う原因の75%はむし歯と歯周病ですが、歯ブラシだけでは全体の約60%程度しか汚れを落とせません。「歯間ブラシ」などを使用しても約20%程度は汚れが残ってしまいます。歯科医院で磨き残しを確認してもらいましょう。

入れ歯を使用している方も、入れ歯の状態のチェックや洗浄、歯茎の状態を診てもらえますので、全部入れ歯という方も年に1回歯科健診を受けましょう。

個別歯科健診を希望される方は、役場子育て健康課までご連絡ください。（すでに受診券がお手元にある方は直接病院へご予約ください。）



☆下記の歯科医院で受診できます。

歯科医院名	住所	電話番号	診療時間
門別歯科診療所	門別本町210	01456-2-5577	月・火・水 9：00～17：30 火・金 9：00～17：00
メイプル歯科トミカワ	富川北4丁目2-10	01456-2-1232	月・木 9：15～18：30 火・金 9：15～16：30 水・土 9：15～11：30
とみかわ歯科クリニック	富川南1丁目385-5	01456-7-8115	月～金 9：00～18：00 第2・4土 9：00～11：30
森歯科クリニック	字厚賀町99	01456-5-2293	月～金 午前・午後 土 午前
日高町立日高歯科診療所	栄町東1丁目303-15	01457-6-2242	月～木 9：00～18：00 金 9：00～15：00

問・申	役場子育て健康課	健康増進グループ	☎ 01456-2-6571
	総合支所地域住民課	健康・介護グループ	☎ 01457-6-3173

# 日高町ささえあい活動通信 Vol. 16

門別地域包括支援センター 電話01456-2-6789  
日高地域包括支援センター 電話01457-6-2343



## 日高地区通いの場、交流会を行いました

9月19日（火）千栄生活館で、おしゃべりサロン、いもクラブの皆さんの交流会が行われました。日頃、各々で開催している通いの場ですが、高橋岳人さんを招き、落語を披露してもらいました。千栄地区で収穫された沢山の野菜を使った料理と一緒に食べ、大いに笑って、楽しいひとときを過ごす事ができました。



## 門別地区通いの場「男のキッチン」活躍中！！

もんちゃんの家（門別本町）で男性料理ボランティアの土田作郎さん、柴田進さん、2人のシェフが手料理を振る舞い、地域交流を行っております。

訪れた方々へ季節にあわせた旬な料理と軽快なトークで楽しいひとときを過ごしています。男のキッチンで顔見知りになることで、日常生活の中でも見守りあったり、何かあった時の相談や助け合い活動にも繋がっています。

町内における男性助け合い活動者が少ない中で、とても貴重な役割を担っております。近くを通った際には、みなさんちょっと立ち寄ってみてはいかがでしょうか？



◎開催・毎月第1・3金曜日  
11:00~15:00

町では門別地区、日高地区において、通いの場を開催し、地域の皆さんと一緒に食事や運動を行っている場所があります。

興味のある方は、各地区にある地域包括支援センターへの問い合わせや、支え合いマップ（門別地区）をご覧ください。





## ストップ・ザ・交通事故死！

—めざせ 安全で安心な 北海道—

### 日高町の交通事故件数

○発生件数	.....	4件
○死者数	.....	0人
○傷者数	.....	4人

2023年10月31日現在

## 「タイヤ交換・タイヤの買い替え」はお済みですか？

10月17日には、中山峠など道内44地点で初雪が観測されました。  
まずはスタッドレスタイヤの点検をして、早めにタイヤ交換をしましょう！

プラットホームで摩耗度を確認！

プラットホームが出ていたら摩耗度が50%を超えているのでタイヤ買い替えの目安です！



プラットホーム

※タイヤ側面の矢印の先にあります

スタッドレスタイヤは5年を目安に買い替え！

タイヤのゴムは経年で劣化するため、  
溝が残ってても5年を目安に買い替えましょう！

## 「夏タイヤで冬道の走行」は道路交通法違反です！

滑り止め措置を行わないで（夏タイヤのまま）雪道や凍結路を走行した場合、違反金が科される場合もあります！

今年も10月末～11月中旬にかけてタイヤ交換の予約が殺到する見込みです。早めの予約・交換をしましょう！



## 薄暮時間帯（16時から20時）の事故に注意！

日高管内では件数的に、約1日に1件車両事故等が発生している状況です。

さらに、例年10月～2月は薄暮時間帯の事故が増える傾向にあります！

道路も凍結などにより、滑りやすくなってきます。普段より車間距離を開けて歩行者や鹿の飛び出しに注意して運転しましょう！



☎ 役場住民生活課 環境生活・アイヌ政策グループ ☎ 01456-2-6182



# 日高山脈博物館だより

## HIDAKA MOUNTAINS MUSEUM NEWSLETTER

日高山脈博物館は「ジオ・ミュージアム」  
道内唯一の地質と岩石の登録博物館！

通算 第82号 2023.11.

## 日高山脈ネイチャーセミナーをそれぞれ開催しました。

日高やその周辺での地質や岩石の観察、岩石薄片の作成、自然観察などなどです。

8月27日に「いろんなジオサイトへ行こう」、9月10日に「岩石を顕微鏡で見てみよう」、10月15日に「秋の森探検」を、それぞれ新型コロナウイルス感染症拡大防止の対策を講じた上で、開催しました。8月6日に予定していた「おたから石と岩石図鑑の作り方」は、前々日からの降雨と河川の増水などによって中止となりました。

「いろんなジオサイトへ行こう」では、新冠町の判官館周辺に見られる、1500万年前の海底でできた地層の詳しいでき方や、新冠泥火山の観察を行ないました。判官館の地層には、当時上昇しつつあった日高山脈由来の礫も含まれています。「岩石を顕微鏡で見てみよう」では、岩石を0.03mmの薄さにまで研磨した岩石薄片の作成過程の仕上げを体験し、偏光板がセットされている偏光顕微鏡で岩石がどのように観察されるかを学びました。今回は、日高山脈を形成する岩石のひとつである、「変はんれい岩」を用いました。「秋の森探検」では、国立日高青少年自然の家～サンゴの沢のなみだの滝周辺までの自然を観察しました。前年度と同じコースを同じ時季に探索することで、その年によって自然がどう異なるかも観察できることも視野に入れていましたが、前年と比べどんぐりやオニグルミ、マタタビなどの木の実が大変少なく、ヤチダモに集まる雪虫も観察できず、前年とは異なる自然環境を観察することができました。

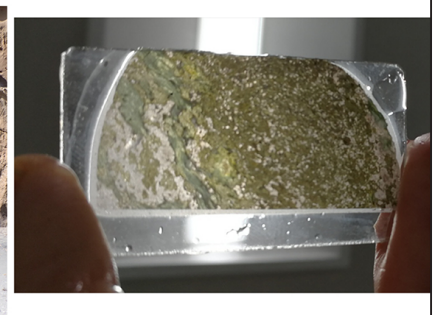
新型コロナウイルス感染症拡大防止の対策のため、それぞれ講座は、普段より募集人数を少なく設定していましたが、参加申し込みはいずれも、その募集人数を越えるものでした。地質や岩石の講座を行なうことのできる博物館は、道内でも数少なく貴重であるため、地質や岩石が好きな方々には人気があるのかもしれませんが、今後も、当館の特徴である地質や岩石の分野を活かした活動をしていきたいと考えています。



「秋の森探検」



「いろんなジオサイトへ行こう」



「岩石を顕微鏡で見てみよう」

日高山脈博物館のホームページ上でも掲載しています。こちらでは、写真などがカラーとなっています。ぜひご利用下さい。…⇒ [ホームページ \(http://www.town.hidaka.hokkaido.jp/hmc/\)](http://www.town.hidaka.hokkaido.jp/hmc/) の新着情報からどうぞ。

☎ 日高山脈博物館 ☎ 01457-6-9033

## 門別ことぶき学園第6回本科 「楽しいエクササイズ教室」

10月2日、門別ことぶき学園第6回本科「楽しいエクササイズ教室」が総合町民センターで行われ、学園生15名が参加しました。

教室では、ワイズパーク富川の理学療法士高羅正成先生を講師に迎え、身体機能の低下を防ぐにはどうすれば良いか学んだ後、会話をする時に言葉が出にくくならない開口発声を通じて頭脳を鍛えました。

また、介護予防で行っている体操を取り入れながら、音楽に合わせて身体を動かし気持ち良い汗を流しました。参加者はあらためて健康を意識する機会となりました。



## 第43回日高町民マラソン大会

10月9日（月・祝）体育の日に、第43回日高町民マラソン大会が開催されました。

本大会では、親子の部（幼児と親）、2kmの部、3kmの部、5kmの部と4つの部に分かれ、総勢82名の方々が参加しました。

当日は曇り空で風が少し吹く肌寒い中で大会が行われましたが、参加者の方々はそれぞれのペースで熱い走りを繰り広げていました。



## アクティブクラブ 「デイキャンプ」が開催されました

10月14日、スポーツ少年団指導者協議会と教育委員会の共催事業アクティブクラブ「デイキャンプ」が広富山村研修センター周辺で行われ、クラブ員10名が参加しました。

広富地区の自然の中で耳を澄ませながら、鳥や動物などが発する音を探すネイチャーゲームを実施したり、昼食のピザ焼きでは下準備としての生地作りから挑戦し、生地を伸ばすコツや柔らかく焼き上げることの難しさを体験出来ました。

日常では経験することがない新たな発見や楽しさを感じたキャンプでした。





## 門別ことぶき学園第7回本科 「沙流川大学との交流会」

10月19日、日高町高齢者大学門別ことぶき学園と沙流川大学との交流会が開催され、日高地区の生徒と本学園生合わせて55名が参加しました。

千歳市のフジボウルでボウリング交流を行い、その後道の駅サーモンパーク千歳に移動し、北海道の食が満載のフードコートで昼食休憩後、サケのふるさと千歳水族館にて様々な淡水魚を観察したり、サケが遡上する様子を写真に収めたりと、楽しい時間を過ごしました。

参加者からは「数十年ぶりのボウリングが楽しかった」などの声があり、充実した1日となりました。



## 青少年体験活動事業「木工教室」

10月22日、門別総合町民センターにおいて、青少年体験活動事業「木工教室」が開催され、小学生26名が参加しました。

新ひだか町在住の木工芸作家である吉野健さんを講師に招き、「手作りやじろべえ」の製作を指導していただきました。

参加した子どもたちは、工具を使って木材と装飾品の組み立てから色付けまでの工程に挑戦し、楽しく学びながら世界に一つだけのオリジナル作品を制作しました。



## 西前涼香イラスト展「門別ナイトくんと仲間たち」

門別警察署のマスコットキャラクター・門別ナイトくんとその仲間たちのイラスト展を開催します。

イラストは日高町在住・西前涼香さんによる作品です。

門別ナイトくんの設定資料やキャラクターグッズなどを含め、約20点を展示します。

このほか、小学校で使用されている副読本の原画や、ポスター・ちらしの挿絵なども公開予定です。皆様のご来館をお待ちしております。



期間	11月19日(日)～ 12月28日(木)
場所	門別図書館郷土資料館 図書館カウンター横

☎ 門別図書館郷土資料館 ☎ 01456-2-3746  
12月の休館日：毎週月曜日、29日(金)～2024年1月5日(金)

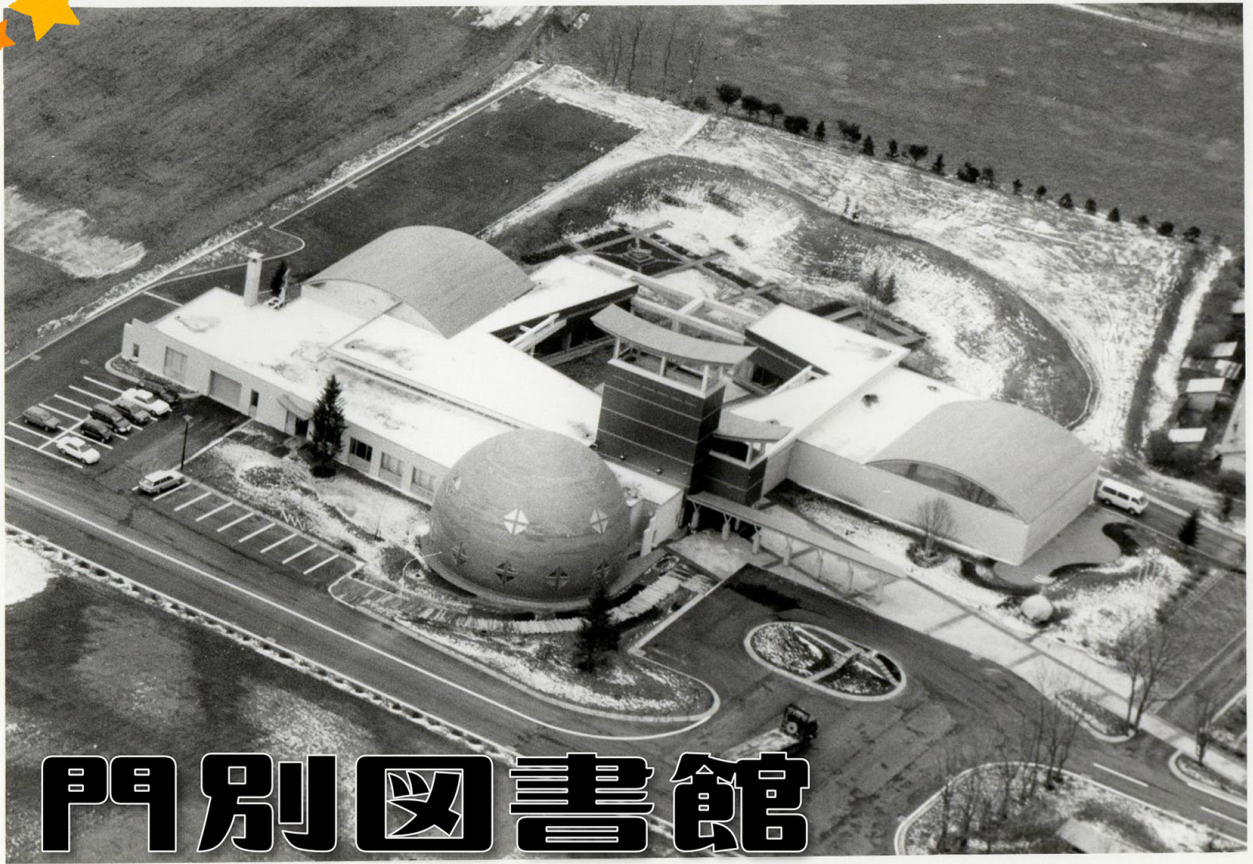
## 「絵本引換券」と絵本の交換はお済みですか？

町では、地域に生まれた全ての赤ちゃんに絵本をプレゼントしています。

対象となる方へは「絵本引換券」が送られていますので、必要事項をご記入のうえ、各地区の図書館へご持参ください。



対象者	令和4年4月1日～ 令和5年3月31日生まれの乳児
受取期限	令和6年3月31日まで
受取場所	門別図書館郷土資料館 ☎ 01456-2-3746 日高図書館郷土資料館 ☎ 01457-6-2469



# 門別図書館

# 郷土資料館

2023年12月14日、開館30周年を迎えます。

「えーっ、もう30年も経つのか?!」

今年、ご来館いただいたみなさんからたくさんお声がけいただいた言葉です。町のみなさんのくらしとともに門別図書館郷土資料館は30年という年月を歩んできました。もう30年?いえいえまだ30年。たくさんの思い出を振り返り、これからの門別図書館郷土資料館に思いを馳せてみませんか。



開館したばかりの門別図書館

広報もんべつ 平成6年1月号の表紙になりました



# 2003年 10周年

開館 10 周年記念では、なんと  
11月15日～12月20日の  
約1ヶ月間をかけてお祝いしま  
した！さかなクンファミリート  
ークショーのほか、赤木かん子  
さんや、たかどのほうこさん、  
野口良行さんの講演会も開催。  
オペラ体験会、映画上映会、一  
人芝居上演などたくさんの催し  
が目白押しでした。



# 過去の記念行事を ふりかえる



# 2013年 20周年

2013年8月4日、町内在住の  
アーティスト・千代明さんによる  
ワークショップ「ココロの色をペ  
イントしよう」が開催されました。  
参加者約40名が30センチの鉄  
製の輪230個の立体作品にペン  
キで色を塗っていくというイベ  
ント。完成した作品は翌年の1月  
末まで展示されました。  
また、図書館カードの20周年記  
念デザインも登場しました。



# あなたのカードはどのデザイン？ 歴代カードコレクション



初代 1993-2001 頃



2代目 2002-2005 頃



3代目 2006-2013 頃  
旧日高町・旧門別町合併時に  
できたデザイン

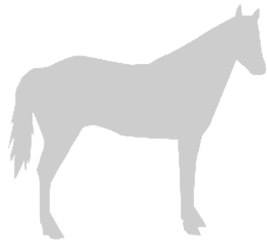
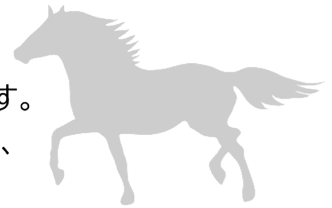


4代目 2013-2020 頃 20周年記念デザイン  
上は20周年記念イベントの講師・千代明さん、  
下は漫画家の KEITO さんのデザイン



5代目 2020-現在  
日高地区と門別地区の特徴が  
交差するデザイン

門別図書館の図書館カードは現在5代目！  
およそ5～10年くらいでデザインが変わっています。  
すべてのデザインのカードが、現在も門別図書館、  
日高図書館でご利用いただけます！



## 30年分の、

門別図書館郷土資料館開館から30年。  
かつて利用していた子どもたちももう大人…。  
現在、多くの方々が社会で活躍されています！

門別地区の小学校出身の方々に、  
門別図書館との思い出を  
語っていただきました！



日高町役場  
姉川結衣さん  
厚賀小学校出身

ステキな思い出の中の  
私をなんと30歳！



私が門別図書館を初めて利用したのは、まだ  
小学校に入る前の頃だったと思います。自宅が図  
書館から離れていたこともあり、滅多に行けない  
図書館は子どもの私にとって特別な空間で、赤い  
カーペットの敷かれた床やドーム型の不思議な形  
の建物にとってもテンションが上がったのを覚えてい  
ます。そして何よりその蔵書の数に驚愕しました。  
家には数冊しかなかったシリーズ物が全部ある！  
と児童書コーナーで尻に根を生やして読み耽ったり  
もしました。小学校に入ってから本を読むことは  
好きだったので、気軽に図書館に通うことが出来  
ない身としては、定期的に小学校に来てくれる移  
動図書館はとても楽しいイベントでもありまし  
た。昼休みに並べられた本はどれもこれも興味を  
そられる物ばかりで、欲張って読み切れないほど  
の本を借りたことも思い出として残っています。

今でも図書館を訪れ、季節感溢れる装飾や趣  
向を凝らした特集コーナーなどを見ると、当時のよ  
うな気持ちになり嬉しくなります。これから素敵  
な読書体験の場であり続けてください。



平取町立図書館 司書  
池田大悟さん  
富川小学校出身

私が『日高町立門別図書館郷土資料館』で思い出すことと言えば、学校から近いこともあり、放課後に友人と行っては数々のイタズラをしたことです。本やレーザーディスクが楽しかったことなども覚えています。読んだ本の冊数よりも怒られた回数の方が圧倒的に多いような残念な小学生でした。

当時を振り返ると、チャチャニシの広場で走った後、泥だらけにした館内の赤紫の絨毯。かくれんぼした背の高い書棚や児童書が開架されている建物の丸い外観。去年開けた外の卵型のタイムカプセルにも、トイシ前の螺旋階段も一番上まで上った…

今では私にとって童心にかえることができる大切な場所のひとつであり、ここでの経験(?)が私を図書館司書に導いてくれるきっかけになったのだと思います。それから年月が経ち、司書資格も取得し、ご縁あって今は平取町で図書館司書として働かせてもらっています。

30周年おめでとう、これからもよろしく

『図書館』

# 図書館との思い出…



株式会社リペリエンス 社員  
浦幌町議会議員  
竹田風子さん  
門別小学校出身

丸く広がる空間が幼い頃は不思議だった。この図書館はきっと特別に違いないと子どもながらに確信したものだ。いつだってワクワクしながら意味もなく階段を登ってぐるりと一周した。

どの本も宝物のようにキラキラして見え、つい借り過ぎてしまった。母親に読み切れるのかと聞かれながら読めるつもりで三十冊ほど借り結局読み切れないまま返す、というのを数回繰り返した。借りて満足してしまう。いつしかすっかり読書に対する自信は失われた。姉たちはたくさん読んでいるのにというコンプレックスもあった。

そんな状況も、一息で読めるほど夢中になれる一冊に出会えたことで変わった。十冊まとめて読むことはできなくても一冊を十回繰り返すことはできる。読書によって世界が広がり、家にいながらどこへでも行けた。なんて素晴らしい体験なんだろう。

あるときは広い青空が広がる芝生に寝転がり、あるときは陽の差し込むガラス張りの窓辺のソファでページを捲った。忙しい日々に一休みしたいとき、いつだって帰りたくなる故郷の図書館だ。



趣味は山登り

いつも門別図書館郷土資料館をご利用いただきありがとうございます。町民のみなさまに愛され、無事に開館30周年を迎えることができました。これからもくらしに寄りそう図書館を目指し、職員一同努めてまいります。みなさまのご来館をお待ちしております！

日高町立門別図書館郷土資料館  
館長

柴田 哲



## 2年生見学旅行

10月23日(月)～10月27日(金)、4泊5日の見学旅行に2年生22名が参加しました。1日目は快晴の中、多くの教職員に見守られながらバスで新千歳空港に出発しました。大阪に到着後は奈良公園へと向かい、東大寺を見学する全体研修が行われました。宿泊先は京都で、その地ならではの夕食を体験することができました。

2日目は関西自主研修で、大半のグループが京都市内を研修の場所としていました。主な行き先は、清水寺、金閣寺、渡月橋、西本願寺などで、レンタルで着物を身につけたグループもありました。前日と同じところに宿泊し、京都でのよい思い出をつくることができました。

3日目は新幹線で東京へと移動し、東京駅八重洲口で集合写真を撮影した後、グループごとの自主研修となりました。前日の京都での歴史的な観光地から、この日の東京自主研修では多くのグループが原宿や渋谷といったファッショナブルな店が建ち並ぶエリアへと足を運びました。夕食も自由で、焼き肉やオムライスなど、各グループが東京での食事を楽しみました。

4日目は全日、東京ディズニーランドでの全体研修です。付近の宿泊先から現地に向かい、自由なグループでさまざまなイベントやアトラクションを楽しみました。楽しむばかりでなく、商業施設のあり方などに目を向ける貴重な体験となったことでしょうか。最終日5日目は東京でスカイツリー、浅草寺を見学する全体研修が行われました。疲れ切っている人も多い中、東京の町並みに関心を持ち、有意義な時間を過ごすことができた人もいたと思います。見学終了後はバスで羽田空港へと移動し、新千歳空港、そして富川高校へと帰着しました。

この見学旅行は2学年全員にとって、かけがえのない思い出として残っていくことでしょう。



## マラソン大会

## 『一人ひとりが主役になれる学校』

前期最終日であった9月27日(水)、天候にも恵まれ、秋晴れの空のもと、マラソン大会を実施しました。男子は10km、女子は8kmのコースを、生徒一人一人がひたむきにゴールを目指しました。汗を流しながら、自分のペースで前へ前へ進む姿や、友人に励ましの声を掛け合いながら走る姿に、強さとたくましさの成長が感じられました。

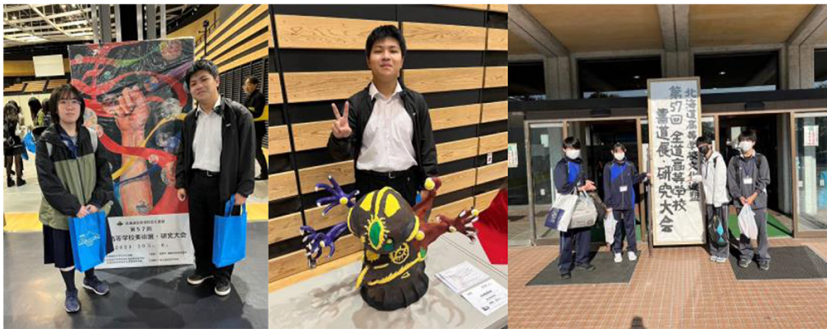
給水地点・ゴール地点ではPTAの皆さんにご協力いただきました。また、今年度は豚汁を作って、生徒、教員に振る舞っていただきました。本当にありがとうございました。富川高校では、教育活動を通じて、北の大地で友人と共に生き、心を豊かにたくましく生きる生徒への支援を充実させていきます。



## 高文連～美術全道大会・書道全道大会～

美術部は10月5日(木)に函館市で行われた第57回全道高等学校美術展・研究大会に出場・出展しました。函館の景色を楽しみながら、生徒はスケッチ研修に懸命に取り組んでいました。

書道部は10月12日(木)に苫小牧市で行われた全道大会に出場・出展しました。他校との活発な交流により、良い研修となりました。美術部、書道部の生徒達は全道大会の作品に触れることができた貴重な経験となりました。



## 11月 12月行事

11月

後期中間考査(20日～)

12月

冬期休業(12/25～)

12月

閉庁日(12/29～1/3)

## 1 学年大学訪問

本校1学年では進路選択の視野を広げるために「大学訪問」を総合的な探究の時間で行なっています。10月25日(水)に北海道文教大学と北海道千歳リハビリテーション大学で体験講義や模擬実習を行いました。一人一人の進路選択の幅が広がる有意義な時間になりました。



# 演劇鑑賞 富良野バスツアーのご案内

日時 令和5年12月11日(月)17時20分出発

**!日高地区住民のエキストラ出演決定!**

内容 **富良野GROUP【悲別2023】**観劇

定員 先着20名(日高町在住在勤者・定員に達し次第締切)

参加費(鑑賞料・バス代込)

大人3,000円

(通常 鑑賞料5,500円)

小中学生1,000円

(通常 鑑賞料2,000円)

日程(夕食は各自・事前にお取り下さい)

17時20分 道の駅「樹海ロード日高」出発

18時30分 富良野演劇工場着

19時~21時 観劇

21時10分 富良野演劇工場発

22時20分 道の駅「樹海ロード日高」到着

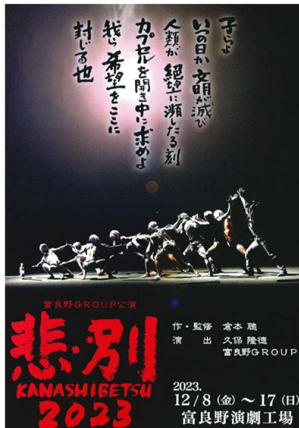
申込先 日高町文化協会日高支部事務局 高橋

自宅 FAX01457-6-3630/携帯TEL090-7516-8196

倉本聰の名作『悲別』が10年ぶりに復活!  
全国からオーディションで選ばれた出演者とともに  
いよいよ富良野GROUPが再始動!

2010年に富良野塾が開塾して早14年。卒業して富良野に残ったOBも、既に40、50という歳になった。気づけば僕自身も、初めて出会った頃の師匠と同じ年齢になっている。この間、僕は富良野GROUPとして、師匠とともに10本もの作品を削り上げてきた。これらの作品をどう継承し、次の世代に渡していくのか。その想いのもと、今回新たにキャストオーディションを実施。富良野GROUP再始動の第一弾として『悲別2023』に挑む。令和の時代に頼れるものは何なのか。富良野塾・倉本イズムを受け継いでくれるであろう若者たちと共に、僕自身もその答えを見つけていきたい。

久保 隆徳



## 【あらすじ】

炭坑の町、悲別。

閉山が決まったその夜、組合長・野中平吉が自殺した。平吉は死の直前、炭坑夫だった息子のジンにこう語る「昔、かつての坑夫たちが、今では閉鎖された旧坑道の地下300メートルに、タイムカプセルを埋めた。その中には『希望』が入っている。いつかそのタイムカプセルを探してごらん」と。ジンとその仲間たちは30年後、2023年の大晦日に再会して一緒にタイムカプセルを探そうと約束し、一人、また一人と悲別から去っていった。

30年後、すっかり変わり果て死んだようになった悲別。長い歳月は若者たちを変えてしまっている。ある者は懸命にふるさとにしがみつきたい町おこしに励み、ある者は福島原発労働者となり、またある者は原発汚染の瓦礫を引き受け、廃坑の地下に石棺に入れて閉じ込めようと策している。300メートルの地下に希望があり、さらにその地底の奥底に、今絶望を埋めようとしている悲別。

約束の大晦日、結局集まったのはジンと町会議員となった江口の2人に、その情報を聞きつけ取材に来た新聞記者だった。それぞれの思惑を胸に、3人は立入禁止となっている旧坑道に「希望」という名のタイムカプセルを探し求め、地底へと入り込んで行く...

富良野GROUPとは・・・

倉本聰が主宰する“富良野塾”を卒業し、研鑽を重ねた俳優とライター集団。

原型となった“富良野塾”は、プロの脚本家と役者を養成するべく富良野の山間に倉本が開塾した私塾で、塾生は自然と共生しながら2年間の合宿生活を過ごし、“創作”に対する多くのことを学んだ。26年間で375名の卒業生を輩出。卒業生の多くは現在も舞台や映像の現場などで良質な仕事に携わっている。

2010年春、富良野塾は閉塾したが、現在は表現者のプロ集団としてさらなる高みを目指し、日々精進している。今後は外部からも志の高い俳優やスタッフを迎え、創作意欲を益々高め合うことを目指している。

主催 日高町文化協会日高支部/後援 日高町教育委員会



# 鬼おん太で鼓こ座が

Steps 新たなる高みへ  
日高町公演

12月10日(日)

富川中学校体育館

14:30 開演(14:00 開場)

【チケット好評販売中】

前売券 大人 ▶ 2,000 円

小・中・高校生 ▶ 500 円

当日券 大人 ▶ 2,500 円

小・中・高校生 ▶ 1,000 円

【チケット販売所】

門別総合町民センター

門別公民館・厚賀出張所

水・くらしサービスセンター

門別図書館郷土資料館

日高総合支所

※前売チケット販売開始日は、11月1日です。

※未就学の方は入場無料ですが、  
入場の際に無料チケットが必要ですので、  
チケット販売所でお受け取りください。

【お問い合わせ】

門別総合町民センター 01456-2-2451

【主催】

日高町町民芸術文化鑑賞事業実行委員会

【後援】

日高町教育委員会

## 国民年金保険料は全額が社会保険料控除の対象です！

国民年金保険料は所得税法及び地方税法上、社会保険料控除としてその年の課税所得から控除されますが、控除の対象となるのは、令和5年中（令和5年1月1日から令和5年12月31日）に納められた保険料の全額です（令和5年中に納められたものであれば、過去の年度分の保険料や追納された保険料も控除の対象となります）。

本年中に納付した国民年金保険料について、社会保険料控除を受けるためには、年末調整や確定申告の際に、保険料を支払ったことを証明する書類の添付が必要です。

このため、日本年金機構から、次のスケジュールで「社会保険料（国民年金保険料）控除証明書」が対象者宛てに送付されますので、お手元に届きましたら、大事に保管し、年末調整や確定申告の際に使用してください。

「社会保険料（国民年金保険料）控除証明書」は、e-Taxで利用できる電子版の交付も行っています。マイナポータルから「ねんきんネット」にログインし、電子送付希望の登録をすると、マイナポータルの「お知らせ」で電子版を受け取ることができます。（登録をすると郵送がされなくなります。）

電子版の利用方法等については、日本年金機構ホームページで動画を掲載しています。

	対象者	送付時期	
①	令和5年1月1日から令和5年10月2日までの間に国民年金保険料を納付された方	郵送	令和5年10月下旬から11月上旬にかけて順次
②	①のうち、「ねんきんネット」において事前に電子送付希望の登録を行った方	電子送付	令和5年10月中旬から10月下旬にかけて順次
③	令和5年10月3日から令和5年12月31日までの間に国民年金保険料を納付された方（①の対象者は除きます。）	郵送	令和6年2月上旬
④	③のうち、「ねんきんネット」において事前に電子送付希望の登録を行った方	電子送付	令和6年1月下旬

なお、ご家族（配偶者やお子様等）の負担すべき国民年金保険料を支払っている場合は、ご自身の国民年金保険料に加え、その保険料について控除が受けられます。

「社会保険料（国民年金保険料）控除証明書」に関するお問い合わせ（電子送付に関するお問い合わせを除く）については、次のダイヤルでもお受けしています。

■お問い合わせ先の名称 ねんきん加入者ダイヤル

■電話番号

（ナビダイヤル） 0570-003-004

050から始まる電話の場合は、（東京）03-6630-2525

■受付時間

・月～金曜日 午前8：30～午後7：00

・第2土曜日 午前9：30～午後4：00

※土日・祝日（第2土曜日を除く）、12月29日～1月3日はご利用いただけません。

### 広告

学校法人 岡田学園  
**厚賀幼稚園 令和6年度 園児募集**  
 R6年度の3歳・4歳・5歳児を12月から随時受付します。  
 ※満3歳は誕生日を迎えた翌月から入園可能です。  
 ☆2歳児保育は週2回、行っています。  
 詳しい事は下記まで問い合わせください。  
 電話番号 01456-5-6788  
 受付時間 9:30~16:30

## 小学生～高校生のための春休み海外研修交流事業参加者募集

公益財団法人・国際青少年研修協会では、春休み海外研修交流事業の参加者を募集しています。

海外生活を通して交流を体験し、国際感覚を養うことを目的に実施します。

初めて海外へ行かれる方も安心して参加できるように事前説明会（オンライン・対面式）や事前研修会も実施し、準備からサポートします。

研修国	イギリス・オーストラリア・カナダ・サイパン・ハワイ・カンボジア・ネパール
内容	ホームステイ・英語研修・学校訪問・文化交流・地域見学・野外活動等 ※研修国（コース）により体験内容をお選びいただけます。
説明会	オンライン形式 ※対面式は東京のみ
日程	3月24日（日）～4月5日（金）の内8～13日間 ※研修国（コース）により異なります
対象	小3～高3の方まで ※コースにより対象学年が異なります
定員	各10名
参加費	31万5,000円～75万8,000円 ※研修国（コース）により異なります
締切	1月30日（火）締め切り日まで受付ます ※研修国（コース）により異なります

🗨 公益財団法人 国際青少年研修協会

☎ 03-6825-3130

FAX 03-3981-2712

✉ info@skk.or.jp

🏠 http://www.kskk.or.jp



## 高齢者事業団からのお知らせ

高齢者事業団では、冬期間の除雪代行を行っています。料金は次のとおりですが、大雪時や混み具合によっては対応できない場合がありますので、ご了承ください。

また、除雪作業など一緒に働いてくれる会員を募集していますので、詳しくは問い合わせ下さい。

人力除雪作業料金	
門別地区	1時間 1,310円
日高地区	1時間 1,460円

※機械が必要な場合は、別途料金がかかります。

🗨（門別地区）☎ 01456-2-6466

（日高地区）☎ 01457-6-3100

## 働きたい人のための出張相談会

働きたいと思われている方に向けた就労自立支援施設です。その他就職相談も歓迎です。「働きたい」を応援する無料出張相談会を開催します。

○対象 おおむね15歳から49歳の方・ご家族

○場所 ハローワーク静内分室

（新ひだか町静内御幸町2丁目1-40  
ショッピングプラザピュア 3階）

○内容 就労相談・就労体験ほか

○日時 12月26日（火）

午後1時30分～午後3時（先着順・予約可）

毎月第4火曜 午後1時30分～午後3時

🗨 とまこまい若者サポートステーション とまこ

まい「サポステ・プラス」苫小牧市表町3丁目  
2-13 王子不動産第2ビル6階

☎ 0144-84-8670

## 広告

お電話一本で  
ご自宅までのお伺いも承ります！

◆各内祝 ◆お中元  
◆お歳暮 ◆法要のお返し  
◆景品 ◆トロフィー  
◆記念品 ◆雑貨

カタログギフト全品  
通常価格2,530円  
2,365円～  
通常価格55,880円  
50,600円  
※10%OFF  
※までご予算に合わせて選べます。

贈り物の専門店 ケーズデンキさんとなり  
🗨 苫小牧市新開町4丁目2-12  
☎ (0144) 53-0901  
🏠 シャブダイ

ホームページ 公式 サイト 検索

季節雇用をしている事業者さまへ 日高町在住の季節労働者は受講料無料

季節労働者の人材育成にご活用ください！

■ 技能講習：小型移動式クレーン など 全11技能  
■ 試験対策講習：施工管理技士2級（土木・造園など）  
・第二種電気工事士・危険物取扱者・消防設備士  
■ パソコン講習 ■ 経理実務講習

東胆振・日高・平取地域通年雇用促進支援協議会  
0144-34-5521 「東胆振 通年雇用」で検索！

## 門別警察署からのお知らせ

### 1 飲酒運転の根絶

乗るのなら「なにで来た？」 乾杯前の 合言葉

(1)飲酒運転は悪質な犯罪！

飲酒運転は、悪質、危険な犯罪です。

飲酒は安全運転に必要な情報処理能力、注意力、判断能力を低下させ、運転に大きな影響を及ぼし、重大事故に繋がる危険性を高めます。

皆さん一人一人が「飲酒運転をしない、させない、許さない、そして見逃さない」ことを強く意識して、社会全体で飲酒運転を根絶する気運を醸成しましょう。

また、二日酔いでの運転も「飲酒運転」となりますので、飲酒した翌日に運転する場合は、身体にアルコールが残っていないかしっかり確認しましょう。

(2)飲酒運転は、運転者以外も処罰の対象！

飲酒運転は、運転者だけではなく、運転者以外の人も重い処罰があることを知っていますか。

車を運転する恐れのある人にお酒を提供したり、お酒を飲んでいる人に車を提供したり、飲酒運転の車に同乗した場合は、飲酒運転と同様に処罰の対象になります。

(3)「ハンドルキーパー運動」で飲酒運転を防止！

ハンドルキーパー運動とは、仲間と車で飲食店に行く場合、あらかじめお酒を飲まない人（ハンドルキーパー）を決め、その人が仲間を自宅まで送り届けることです。

お酒を提供するお店の方は、「お客さんが車で来店していないか」、「車で来店している場合は、ハンドルキーパーは誰なのか」を確認して、飲酒運転を防止しましょう。

(4)飲酒運転情報の提供！

北海道警察では、悪質な飲酒運転を根絶するため、「飲酒運転ゼロボックス」によるタイムリーな飲酒運転の情報提供等を受け付けています。

また、飲酒運転根絶に向けたアイデアも受け付けておりますのでご利用ください。

2 フィッシングによる個人情報等の詐取に注意！

公的機関や金融機関、ショッピングサイト、宅配業者等の実在する企業をかたるメールやSMS（ショートメッセージ）を送信し、偽サイトに誘導した上で、クレジットカード情報や個人情報を入力させ詐取するフィッシングの被害が増加しています。

詐取された情報が悪用されると金銭的な被害に遭ってしまいます。

フィッシング被害を防ぐためのポイント

○受信したメールやSMSの本文中のURLリンクは安易に開かない。

○個人情報などを扱うWebサイトは、あらかじめ登録したブックマーク（お気に入り）や公式アプリを利用してアクセスする。

○ブラウザのブロック認定（セーフブラウジング）を有効にする。

○セキュリティソフトを導入し、常に最新の状態にアップデートする。

○実在する企業や組織をかたったメールを受信した場合には、内容を鵜呑みにせず、必要があれば直接電話したり、公式ホームページから問い合わせる。

### 3 暴力団追放のお願い

警察は、暴力団の壊滅に向けた強力な取締りをしております。

皆さんも、「三ない運動+1」～暴力団を「利用しない」、「恐れない」、「金を出さない」、「交際しない」を合言葉に、社会から暴力団を追放しましょう。

### 4 薬物乱用の防止～薬物、ダメ。ゼッタイ。

覚醒剤や大麻などの薬物を乱用すると、身体や精神がボロボロになり、記憶障害や人格変化により、以前と同様の生活を続けることができなくなるばかりか、場合によっては死に至ることもあります。

また、薬物乱用は周囲の大切な人を巻き込むこととなるだけでなく、幻覚や妄想による殺人、薬物の購入代金欲しさによる強盗や窃盗、重大な交通事故など取り返しの付かない事件につながるおそれがあり、社会全体に被害を与えます。

薬物に関してのご相談は、門別警察署までお寄せください。

5 不法就労・不法滞在撲滅に関するお願い

外国人技能実習制度を悪用した不法滞在や不法就労などの犯罪が起きています。

これらの犯罪には国際的な犯罪組織の関与が疑われていて、地域の安全を脅かしています。

犯罪の防止や検挙には皆さんからの情報が重要です。「おかしいな？」と思ったら警察への連絡をお願いします。

🗨 門別警察署

☎ 01456-2-0110

🏠 門別警察署ホームページ

<https://www.police.pref.hokkaido.lg.jp/00ps/s-monbetsu-syo/>

hokkaido.lg.jp/00ps/s-monbetsu-syo/



門別警察署  
マスコット  
キャラクター  
「門別ナイト」

無料 特設人権・困りごと相談所  
開設のお知らせ

日時	①12月4日(月) 午前10時～午後3時 ②12月8日(金) 午前10時～午後3時
場所	①日高地区 サンポッケ(2階 小会議室) ②門別地区 門別公民館(2階 第2研修室)
担当者	①日高地区人権擁護委員 ②門別地区人権擁護委員
相談内容	・いじめ・虐待などの人権問題 ・離婚・相続に関すること ・セクハラ・パワハラに関すること ・その他

どんなことでもお気軽にご相談ください。相談は無料で、秘密は厳守します。予約は不要です。

🗨 日高人権擁護委員協議会 札幌法務局日高支局

☎ 0146-42-0415

広報、ホームページに広告を掲載しませんか？

町では、町有財産を広告媒体として活用し、広告収入による新たな財源を確保するとともに、町と協同する企業等の活動と、町の施策及び事業との相乗効果を図るため有料広告を募集します。詳細については町ホームページ (<https://www.town.hidaka.hokkaido.jp/site/userguide/advertising.html>) または役場企画財政課までお問い合わせください。

従来は掲載不可としていた求人広告(町内の事業所に関するものに限る、掲載枠の制限等の条件あり)の掲載が可となりました。



○広報ひだかへの広告掲載

① 広告枠1 縦40mm 横55mm 3,300円

② 広告枠2 縦40mm 横80mm 5,500円

③ 広告枠3 縦40mm 横170mm 11,000円

④ 広告枠4 縦120mm 横80mm 16,500円

⑤ 広告枠5 縦120mm 横170mm 33,000円

⑥ 広告枠6 縦240mm 横170mm 55,000円

- ①縦4.0cm×横5.5cm
- ②縦4.0cm×横8.0cm
- ③縦4.0cm×横17.0cm
- ④縦12.0cm×横8.0cm
- ⑤縦12.0cm×横17.0cm
- ⑥縦24.0cm×横17.0cm

○ホームページバナー広告

縦60ピクセル×横180ピクセル

🗨 役場企画財政課 まちづくり・広報統計グループ ☎ 01456-2-6181



学校給食調理員を募集しています！！

勤務場所	門別地区の学校給食調理場
勤務時間	午前8時～午後4時
採用条件	通勤可能で健康な方
賃金	日給 6,650円 ※通勤手当支給（2km以上）
休暇	年次有給休暇制度あり
保険	厚生年金・健康保険・雇用保険
募集期限	随時募集 ※市販の履歴書に記載のうえお申し込み願います。（写真添付・郵送可）

申・問 〒055-0004  
日高町富川東6丁目3-1  
日高町教育委員会 管理課  
☎ 01456-2-3721

スクール・サポート・スタッフを募集しています！！

勤務場所	日高町立日高小学校
任用期間	採用日から令和6年3月31日
資格要件	満18歳以上であり、かつ、地方公務員法第16条各号の規定に該当しない者であって、学校の教育活動に貢献できると認められる者
勤務条件等	勤務日及び勤務時間は、週当たり9時間以内の範囲内で所属長が定めます。
報酬等	時給制（時給は前歴に応じて920円～1,137円の間）。通勤費相当額は道の規定に基づき支給。
募集期限	随時（採用者決定まで）

～スクール・サポート・スタッフとは？～

学習プリント等の印刷や配布準備、授業準備といった、教員の業務のうち、専門的な知識や技能を持っていなくても補助ができる業務をサポートする職員のことです。

申・問 〒055-0004  
日高町富川東6丁目3-1  
日高町教育委員会 管理課  
☎ 01456-2-3721

門別温泉とねっこの湯・とねっこ館 営業のお知らせ

<とねっこの湯> 電話 01456-3-4126  
営業時間 午前10時～午後10時  
※入館は午後9時30分まで  
休館日 12月18日(月)  
<とねっこ館> 電話 01456-2-2221  
営業時間 午前10時～午後8時30分  
休館日 毎週月曜日



町税等納期限のお知らせ

道・町民税（4期分）	12月25日(月)
国民健康保険税（6期分）	
後期高齢者医療保険料（6期分）	
介護保険料（6期分）	
上下水道料（12月分）	
町営住宅使用料・駐車場使用料（12月分）	令和6年1月9日(火)
保育料・保育所給食費（12月分）	

納期内の納付をお願いします。

会員募集中！！

高齢者事業団の会員になって一緒に働いてみませんか？

- 生きがいを求めている方
- 地域で仲間づくりをしたい方
- おおむね60歳以上の方
- 健康で働く意欲がある方



日高町高齢者事業団

(本所) 日高町門別本町12番地の27  
☎ 01456-2-6466  
(支所) 日高町本町東1丁目297番地の4  
☎ 01457-6-3100

平和を、仕事にする。 陸海空自衛官募集

しづおか 自衛隊札幌地方協力本部 静内分駐所 (TEL)0146-44-2855

## 札幌弁護士会ひだか弁護士相談センター 無料法律相談

### 1 門別地区相談所での開催

相談日	12月26日(火) ※毎月第4火曜日開催予定
相談時間	午後1時30分から午後4時まで
相談場所	門別公民館1階 ミーティングルーム (日高町門別本町210番地の1)
予約先	📄 事前予約制 ひだか弁護士相談センター 受付 平日の午前10時～午後4時 ☎0146-42-8373

### 2 新ひだか町での開催

相談日	12月4日(月)、6日(水)、11日(月)、 13日(水)、18日(月)、20日(水)、 25日(月)、27日(水)
相談時間	午後1時～午後3時
相談場所	ひだか弁護士相談センター(新ひだか町静 内吉野町2丁目1番4号)
予約先	📄 事前予約制 ひだか弁護士相談センター 受付 平日の午前10時～午後4時 ☎0146-42-8373

### 3 平取町での開催

相談日	12月12日(火) 午後1時30分～午後3時 12月26日(火) 午前10時30分～正午
相談場所	ふれあいセンターびらとり (平取町本町35番地1)
予約先	📄 事前予約制 受付 平日の午前9時～午後5時 ☎01457-2-2222(平取町役場 まちづくり課広報聴係)

基本的に予約の方が優先となり、予約がない場合は、お待ちいただくか、ご相談をお受けできない場合があります。

新型コロナウイルス感染症の発生状況により、開催内容を変更する場合があります。

🗨️ ひだか弁護士相談センター  
☎ 0146-42-8373

## 12月の 保健ガイド



お子さん等の健診・予防接種のお知らせです

※日程等は変更となる場合があります。ご了承下さい。

### ▽乳幼児健診

8日(金) こもれびホール

### ▽骨粗しょう症教室

11日(月) 門別総合町民センター

### ▽5歳児健診

20日(水) 富川公会堂

### ☆予防接種

#### 門別地区

※子育て健康課へ要予約

(☎01456-2-6571)

#### 門別国保病院

〈ヒブ・小児肺炎球菌・四種混合・B型肝炎・麻しん  
風しん混合第一期(1～2歳)・水痘・BCG・ロタ〉  
毎週木曜日 13:00～13:30

#### 〈子宮頸がん予防〉

27日(水) 15:00～16:00

対象：小学6年生～中学3年生女子

#### 〈日本脳炎〉

6日(水) 15:00～16:00

対象：3歳～中学3年生

26日(火) 15:00～16:00

対象：高校1年生～20歳

#### 〈二種混合〉

13日(水) 15:00～16:00

#### 〈高齢者肺炎球菌〉

対象の方には個別にお知らせしています。

### 日高地区

#### 日高国保診療所

毎週水曜日 13:00～13:15

小児の定期予防接種は個別にお知らせします。

#### 〈高齢者肺炎球菌〉

毎週水曜日 13:00～13:15

※日高国保診療所へ要予約

(☎01457-6-2155)

対象の方には個別にお知らせしています。

# EVENTS ~ 12月のイベント情報



## わくわく館

☎ 01456-2-3048  
 予定表の上段が午前、下段が午後の行事となります

月	火	水	木	金	土
				1 開放 大きいありさん	2 開放 開放
4 開放 開放	5 開放 開放	6 ミルク・ティガーファーム 開放	7 開放 開放	8 開放 小さいありさん	9 開放 開放
11 開放 開放	12 開放・身測 開放	13 とらびょん 開放	14 開放 開放	15 クリスマス会 開放	16 開放 開放
18 開放 開放	19 開放・身測 開放	20 ミルク・ティガーファーム ウル寅	21 開放 開放	22 ひよこさん 開放	23 開放 開放
25 開放 開放	26 子育て講座 開放	27 コロチューバー・ハムハム 新規枠	28 開放 開放	29 うさきりんさん 開放	30 開放 1/5まで 休館日

利用時間 相談： 9:00~17:00  
 広場開放： 10:00~12:00、13:30~16:30  
 ・わくわく通信・行事予定表が日高町ホームページに掲載されています。  
 「日高町ホームページ」→「ライフインデックス 出産・子育て」  
 →「関連リンク わくわく館・わくわく通信」  
 ・門別あそびの会を行います。今年度は7月、9月、11月、1月、3月の第3金曜日を予定しています。 場所 もんべつ児童館 10:00~12:00



◎毎週水曜日はサークル開放日です。  
 ◎金曜日の年齢別カリキュラムは専有です。各年齢、発達段階に合った遊びをします。  
 ・「小さいありさん：寝てる子」  
 ・「大きいありさん：ハイハイ」  
 ・「ひよこさん：よちよち歩き」  
 ・「きりんさん：走れる子～就学前」  
 どこに参加したらよいのか分からない場合は、スタッフにご相談ください。  
 ◎今月は、12日(火)、19日(火)が身体測定の日です。第4火曜日が子育て講座のため、今月は第3火曜日になります。  
 ◎12月の子育て講座は、「お正月の生け花」です。講師は丹野 真紀さんです。開場 9:30~ 開始 10:00 託児の講座になります。  
 人数把握のため25日(月)までに参加費(500円)を添えて申し込みをして下さい。  
 ◎15日(金)はクリスマス会をします。歌やクイズなどをして楽しく過ごしましょう。申し込みは必要ありませんのでどんどん参加してください。  
 開場 10:30~ 開始 10:00  
 ◎11:30、16:00にわらべ歌や体操、読み聞かせなどを行っています。お気軽に参加ください。

## とみかわ児童館

☎ 01456-2-3044  
 開館時間 9時~17時

- 1日(金) スーパーじどうくらが
- 7日(木) キラキラチャレンジ
- 8日(金) だいにあはなし
- 14日(木) クリスマスのつどい
- 15日(金) かんちょうとあそぼう
- 21日(木) カレンダーづくり
- 22日(金) ぬりえのひ
- 27日(水) とねっこあはなし会

休館日 毎週日曜日、祝日

## もんべつ児童館

☎ 01456-2-5522  
 開館時間 9時~17時

- 1日(金) わくわくちゃれんじ
- 8日(金) クリスマス工作会
- 14日(木) カリンバ弾こう!!
- 15日(金) 健康教室
- 22日(金) クリスマス会
- 27日(水) カレンダーづくり

休館日 毎週日曜日、祝日

## 門別総合町民センター (福祉センター・スポーツセンター)

開館時間 9時~21時

〈スポーツセンター〉

- 2日(土) 全道フットサル地区予選(1日目)(予定)
- 3日(日) 全道フットサル地区予選(2日目)(予定)
- 10日(日) (午前)日高町ミニバレーボール大会(4人制)(予定)  
(午後)日高町PTA連合会球技大会(予定)
- 17日(日) エストレアFC. フットサルトレーニングマッチ
- 23日(土) 日高カップフットサル大会(1日目)(予定)
- 24日(日) 日高カップフットサル大会(2日目)(予定)

休館日 毎週月曜日

- ・年末閉館時間  
 12月29日(金) 15時以降閉館
- ・年末年始の休館日  
 12月30日(土)~1月5日(金)

〈福祉センター〉

- ・年末閉館時間  
 12月29日(金) 17時15分以降閉館
- ・年末年始の休館日  
 12月30日(土)~1月5日(金)

## 門別中央パークゴルフ場

今年度はクローズとなりました。(来年度のオープンをお待ちください。)

## 門別中央スポーツホール

- ・年末閉館時間  
 12月29日(金) 15時以降閉館
- ・年末年始の休館日  
 12月30日(土)~1月5日(金)

問 教育委員会社会教育課 施設管理グループ ☎ 01456-2-2451





## その他の災害 ② 雪害

**！ 暴風雪時は外出を控えることが重要です**



### 暴風雪による被害の特徴

- ① 風雪による吹きだまりが発生!
- ② 暴風や視界不良による歩行困難!
- ③ 暴風による屋根や看板などの飛散物
- ④ 停電により照明や暖房が使用できない

#### やむ得ず車で外出するときには

天気の急変などにより車が立ち往生することを想定して、防寒着、長靴、手袋、スコップ、けん引ロープなどを車に用意するとともに、十分に燃料があることを確認しましょう。



#### 除雪中の事故防止

- 除雪作業は2人以上で行い、携帯電話を携行しましょう。
- 必ず命綱を使用しましょう。
- はしごの固定を忘れずに。
- 晴天の日は雪が緩むため注意しましょう。
- 除雪機の雪詰まりを直すときは、必ずエンジンを切ってから行いましょう。



#### 家の中にいるとき

FF式暖房機などの給排気口が吹きだまりでふさがれると一酸化炭素中毒を起こす可能性があります。

- 給排気口がふさがれていないか確認する。
- 出入り口を確保するため、吹きだまりの状況を見て除雪する。



#### 車を運転しているとき

運転中に暴風雪となり視界が悪くなったときは、そのまま運転を続けるのは大変危険です。

- 道の駅、コンビニエンスストア、人家などで天気の回復を待つ。
- 気象情報や道路情報を確認する。



#### 歩行中や屋外で作業中のとき

視界不良(ホワイトアウト)により方向感覚がなくなり、自分の位置が分からなくなることがあります。

- 近くの商店・コンビニエンスストア、人家など建物の中の安全な場所へ避難する。
- 肌の露出を少なくして、体温の低下を防ぐ。
- 歩行中は飛散物に注意。



#### 車が立ち往生したとき

車が立ち往生したときは、後続車から追突されないように注意してください。

- ハザードランプを点滅、停止表示板を置く。
- JAFなどのロードサービス、警察・消防、近くの人家に救助を依頼しましょう。
- 一酸化炭素中毒の危険をなくすにはエンジンを切ることが大切です。防寒着や毛布、新聞紙などで体温の低下を防ぎましょう。暖房などでやむを得ずエンジンをかけるときには、排気管出口を確実に大気へ解放し、追加の降雪や吹きだまりで埋もれないように注意しましょう。

#### 緊急時の連絡先

※短縮ダイヤル

道路の異常を発見したら  
**道路緊急ダイヤル #9910**  
車の故障・レッカー移動  
**JAFロードサービス #8139**



## ひとのうごき



・令和5年10月末現在

人口	10,653人	前月比 △23人
男性	5,330人	△5人
女性	5,323人	△18人
世帯数	5,863世帯	△21世帯
外国人	488人	+9人

## こんにちは赤ちゃん



・令和5年10月届出分（敬称略）

住所	氏名	父/母

## ふるさと日高応援寄附金

・令和5年10月受領分

件数	金額
226件	54,887,000円

## 社会福祉協議会への寄附

・令和5年10月受領分

富川東	清水 勇一 様	金一封
緑町	吉田 英子 様	金一封
緑町	宇野 和明 様	金一封
豊郷	法理 俊典 様	金一封

## 日高町への寄附

### ・池田建設株式会社 様

地域貢献活動として日高沙流川オートキャンプ場内通路アスファルト舗装の補修工事を行っていただきました。



### ・門別町農業協同組合 様

小中学校、保育所の給食及び日高高校寮、町立病院、町立福祉施設の食料として新米ななつぼし馬舞米410kgをご寄贈いただきました。



### ・厚賀中学校及び生徒会 様

社会福祉協議会へ学校祭のチャリティバザー収益金をご寄附いただきました。



## 今月の表紙とあわせて

10月15日に令和5年度北海道防災総合訓練、10月31日に日高西部消防組合災害警備合同訓練が行われました。どちらも日本海溝・千島海溝沿い巨大地震（十勝沖を震源とするマグニチュード8を超える地震）による災害を想定した訓練となっていて、災害発生時における関係機関との連携や、応援・指揮・支援体制の拡充を図るとともに、災害対応力を強化することを目的として実施されました。



広報 ひだか

2023 12月号 VOL. 213

令和5年11月21日発行



広報ひだかは町ホームページにも掲載しており、写真などはカラーで掲載しています。ご活用ください。

発行：日高町 編集：企画財政課

〒059-2192 北海道沙流郡日高町門別本町210番地の1

TEL 01456-2-6181 FAX 01456-2-5615

Eメール info@town.hidaka.hokkaido.jp ホームページ <http://www.town.hidaka.hokkaido.jp>